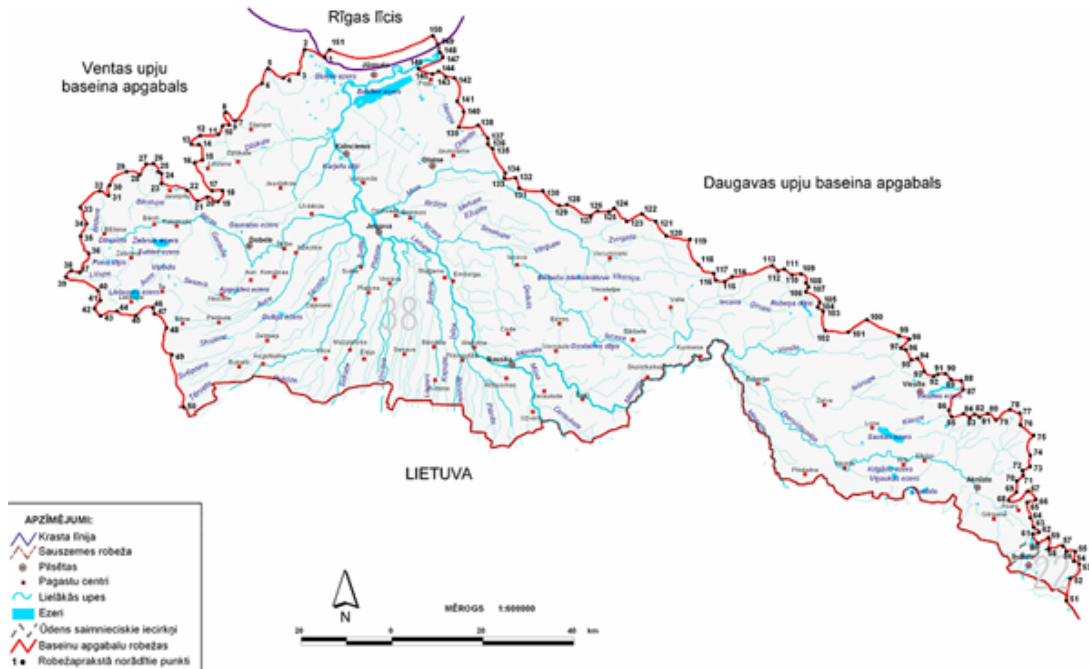


Lielupes upju baseina apgabals



Vides ministrs

R.Vējonis

Lielupes upju baseina apgabala robežu apraksts

Nr. p.k.	Robežposmu numurs pēc plāna	Pa kādiem plāna situācijas elementiem robeža noteikta
1.	1–2	No vietas Bigauņciema (Tukuma rajona Lapmežciema pagasts) rietumdaļā 4800 m uz ziemeļrietumiem līdz vietai, kas atrodas 700 m uz rietumiem no laivu bāzes Andersalā (Tukuma rajona Lapmežciema pagasts)
2.	2–3	No vietas, kas atrodas 700 m uz rietumiem no laivu bāzes Andersalā (Tukuma rajona Lapmežciema pagasts), 5200 m uz dienvidiem cauri Antiņciemam līdz vietai, kas atrodas 2300 m uz dienvidiem no mājām "Kalvāni" (Tukuma rajona Smārdes pagasts)
3.	3–4	No vietas, kas atrodas 2300 m uz dienvidiem no mājām "Kalvāni" (Tukuma rajona Smārdes pagasts), 3400 m uz dienvidrietumiem, šķērsojot Zaļo purvu, līdz vietai, kas atrodas 2800 m uz austrumiem no mājām "Stumburi" (Tukuma rajona Smārdes pagasts)

4.	4–5	No vietas, kas atrodas 2800 m uz austrumiem no mājām "Stumburi" (Tukuma rajona Smārdes pagasts), 3700 m uz ziemeļrietumiem līdz vietai, kas atrodas 440 m uz ziemeļiem no mājām "Dārzkalni" (Tukuma rajona Smārdes pagasts)
5.	5–6	No vietas, kas atrodas 440 m uz ziemeļiem no mājām "Dārzkalni" (Tukuma rajona Smārdes pagasts), 3400 m uz dienvidiem līdz mājām "Puradzeguzes" (Tukuma rajona Smārdes pagasts)
6.	6–7	No mājām "Puradzeguzes" (Tukuma rajona Smārdes pagasts) 10100 m uz dienvidrietumiem līdz vietai, kas atrodas 1600 m uz ziemeļrietumiem no mājām "Dārzkopji" (Tukuma rajona Smārdes pagasts)
7.	7–8	No vietas, kas atrodas 1600 m uz ziemeļrietumiem no mājām "Dārzkopji" (Tukuma rajona Smārdes pagasts), uz ziemeļrietumiem līdz mājām "Kalnsalas" (Tukuma rajona Smārdes pagasts)
8.	8–9	No mājām "Kalnsalas" (Tukuma rajona Smārdes pagasts) pa Slampes un Vašlejas upes ūdensšķirtni uz dienvidaustrumiem līdz Burtnieku karjera rietumu malai (Tukuma rajona Smārdes pagasts)
9.	9–10	No Burtnieku karjera (Tukuma rajona Smārdes pagasts) rietumu malas 1000 m uz rietumiem līdz vietai, kas atrodas 600 m uz ziemeļiem no mājām "Krūmiņi" (Tukuma rajona Smārdes pagasts)
10.	10–11	No vietas, kas atrodas 600 m uz ziemeļiem no mājām "Krūmiņi" (Tukuma rajona Smārdes pagasts), 2300 m uz dienvidiem līdz vietai, kas atrodas 1300 m uz dienvidaustrumiem no mājām "Bramaņi" (Tukuma rajona Degoles pagasts)
11.	11–12	No vietas, kas atrodas 1300 m uz dienvidaustrumiem no mājām "Bramaņi" (Tukuma rajona Degoles pagasts), 3900 m uz rietumiem līdz mājām "Dzeņi" (Tukuma rajona Degoles pagasts)
12.	12–13	No mājām "Dzeņi" (Tukuma rajona Degoles pagasts) 3100 m uz dienvidrietumiem līdz mājām "Rudiņi" (Tukuma rajona Irlavas pagasts)
13.	13–14	No mājām "Rudiņi" (Tukuma rajona Irlavas pagasts) 2700 m uz austrumiem līdz vietai, kas atrodas 500 m uz ziemeļrietumiem no mājām "Skapji" (Tukuma rajona Lestenes pagasts)
14.	14–15	No vietas, kas atrodas 500 m uz ziemeļrietumiem no mājām "Skapji" (Tukuma rajona Lestenes pagasts), uz ziemeļiem līdz mājām "Būdeles" (Tukuma rajona Lestenes pagasts)
15.	15–16	No mājām "Būdeles" (Tukuma rajona Lestenes pagasts) uz rietumiem līdz mājām "Meldiņi" (Tukuma rajona Lestenes pagasts)
16.	16–17	No mājām "Meldiņi" (Tukuma rajona Lestenes pagasts) uz dienvidaustrumiem, šķērsojot Rēžu karjeru, līdz Riesta-Džūkstenes purva (Tukuma rajona Džūkstes pagasts) dienvidrietumu malai
17.	17–18	No Riesta-Džūkstenes purva (Tukuma rajona Džūkstes pagasts) dienvidrietumu malas uz austrumiem gar Riesta-Džūkstenes purva robežu līdz mājām "Atmatas" (Tukuma rajona Džūkstes pagasts)
18.	18–19	No mājām "Atmatas" (Tukuma rajona Džūkstes pagasts) uz dienvidrietumiem līdz mājām "Sudmaļi" (Tukuma rajona Džūkstes pagasts)
19.	19–20	No mājām "Sudmaļi" (Tukuma rajona Džūkstes pagasts) uz ziemeļrietumiem gar Spīgu purva robežu līdz mājām "Siliņi" (Tukuma rajona Džūkstes pagasts)
20.	20–21	No mājām "Siliņi" (Tukuma rajona Džūkstes pagasts) uz dienvidrietumiem līdz Ēnavas purva karjera (Tukuma rajona Jaunpils pagasts) austrumu daļai
21.	21–22	No Ēnavas purva karjera (Tukuma rajona Jaunpils pagasts) austrumu daļas uz ziemeļrietumiem, šķērsojot Ēnavas purva vidusdaļu, līdz mājām "Vilītes" (Tukuma rajona Jaunpils pagasts)

22.	22–23	No mājām "Vilītes" (Tukuma rajona Jaunpils pagasts) uz dienvidiem gar mājām "Vecvagari" līdz vietai, kas atrodas 460 m uz ziemeļaustrumiem no mājām "Aizupji" (Tukuma rajona Jaunpils pagasts)
23.	23–24	No vietas, kas atrodas 460 m uz ziemeļaustrumiem no mājām "Aizupji" (Tukuma rajona Jaunpils pagasts), uz ziemeļiem līdz Saules ciemam (Tukuma rajona Jaunpils pagasts)
24.	24–25	No Saules ciema (Tukuma rajona Jaunpils pagasts) uz rietumiem līdz mājām "Mazkraučas" (Tukuma rajona Jaunpils pagasts)
25.	25–26	No mājām "Mazkraučas" (Tukuma rajona Jaunpils pagasts) uz ziemeļrietumiem līdz mājām "Induļi" (Tukuma rajona Jaunpils pagasts)
26.	26–27	No mājām "Induļi" (Tukuma rajona Jaunpils pagasts) uz rietumiem līdz mājām "Kalēji" (Tukuma rajona Jaunpils pagasts)
27.	27–28	No mājām "Kalēji" (Tukuma rajona Jaunpils pagasts) 2700 m uz dienvidiem līdz vietai, kas atrodas 560 m uz ziemeļiem no mājām "Lejas" (Tukuma rajona Jaunpils pagasts)
28.	28–29	No vietas, kas atrodas 560 m uz ziemeļiem no mājām "Lejas" (Tukuma rajona Jaunpils pagasts), uz rietumiem līdz mājām "Garlauki" (Tukuma rajona Jaunpils pagasts)
29.	29–30	No mājām "Garlauki" (Tukuma rajona Jaunpils pagasts) uz dienvidrietumiem līdz mājām "Ābuļas" (Saldus rajona Remtes pagasts)
30.	30–31	No mājām "Ābuļas" (Saldus rajona Remtes pagasts) 2100 m uz dienvidiem līdz vietai, kas atrodas 1000 m uz dienvidiem no viensētu grupas "Smukas" (Saldus rajona Remtes pagasts)
31.	31–32	No vietas, kas atrodas 1000 m uz dienvidiem no viensētu grupas "Smukas" (Saldus rajona Remtes pagasts), 2200 m uz ziemeļrietumiem līdz vietai, kas atrodas 1200 m uz ziemeļiem no mājām "Jauči" (Saldus rajona Remtes pagasts)
32.	32–33	No vietas, kas atrodas 1200 m uz ziemeļiem no mājām "Jauči" (Saldus rajona Remtes pagasts), 5400 m uz dienvidrietumiem līdz vietai, kas atrodas 800 m uz austrumiem no mājām "Noras" (Saldus rajona Blīdenes pagasts)
33.	33–34	No vietas, kas atrodas 800 m uz austrumiem no mājām "Noras" (Saldus rajona Blīdenes pagasts), 4000 m uz dienvidaustrumiem līdz Kapudīķa ziemeļaustrumu krastam
34.	34–35	No Kapudīķa ziemeļaustrumu krasta uz dienvidiem līdz vietai pie šosejas A9 (Rīga–Liepāja), 220 m uz ziemeļrietumiem no mājām "Āboliņi" (Saldus rajona Blīdenes pagasts)
35.	35–36	No vietas pie šosejas A9 (Rīga–Liepāja), kas atrodas 220 m uz ziemeļrietumiem no mājām "Āboliņi" (Saldus rajona Blīdenes pagasts), 4700 m uz dienvidiem līdz mājām "Pavasari" (Saldus rajona Blīdenes pagasts)
36.	36–37	No mājām "Pavasari" (Saldus rajona Blīdenes pagasts) 3300 m uz dienvidrietumiem līdz Stūru purva (Saldus rajona Zvārdes pagasts) vidusdaļai
37.	37–38	No Stūru purva (Saldus rajona Zvārdes pagasts) vidusdaļas 2100 m uz rietumiem līdz Sausā purva (Saldus rajona Zvārdes pagasts) dienvidrietumu malai
38.	38–39	No Sausā purva (Saldus rajona Zvārdes pagasts) dienvidrietumu malas uz dienvidrietumiem līdz Zvārdes purva (Saldus rajona Zvārdes pagasts) vidusdaļai pie Līčupes iztekas
39.	39–40	No Līčupes iztekas Zvārdes purva (Saldus rajona Zvārdes pagasts) vidusdaļā uz dienvidaustrumiem līdz vietai pie ceļa Auce–Blīdene, kas atrodas 230 m uz ziemeļaustrumiem no mājām "Ieviņas" (Dobeles rajona Lielaucenes pagasts)
40.	40–41	No vietas pie ceļa Auce–Blīdene, kas atrodas 230 m uz

		ziemeļaustrumiem no mājām "Ieviņas" (Dobeles rajona Lielaucē pagasts), uz dienvidaustrumiem līdz meža ceļam, kas atrodas 750 m uz rietumiem no mājām "Lauvas" (Dobeles rajona Lielaucē pagasts)
41.	41–42	No meža ceļa, kas atrodas 750 m uz rietumiem no mājām "Lauvas" (Dobeles rajona Lielaucē pagasts), uz dienvidrietumiem pa meža ceļu līdz ceļu krustojumam, kas atrodas 1700 m uz ziemeļrietumiem no mājām "Dobeskalni" (Dobeles rajona Vītiņu pagasts)
42.	42–43	No ceļu krustojuma, kas atrodas 1700 m uz ziemeļrietumiem no mājām "Dobeskalni" (Dobeles rajona Vītiņu pagasts), uz dienvidrietumiem līdz vietai Ziemeļu purva ziemeļu daļā, kas atrodas 1500 m uz ziemeļrietumiem no mājām "Baloži" (Dobeles rajona Vītiņu pagasts)
43.	43–44	No vietas Ziemeļu purva ziemeļu daļā, kas atrodas 1500 m uz ziemeļrietumiem no mājām "Baloži" (Dobeles rajona Vītiņu pagasts), uz dienvidrietumiem gar mājām "Lūļēni" un "Jaunģeriņi" līdz mājām "Lapsēni" (Dobeles rajona Lielaucē pagasts)
44.	44–45	No mājām "Lapsēni" (Dobeles rajona Lielaucē pagasts) uz austrumiem līdz mājām "Rūsiņas" (Dobeles rajona Auces pagasts)
45.	45–46	No mājām "Rūsiņas" (Dobeles rajona Auces pagasts) uz ziemeļaustrumiem līdz ceļam Lielaucē–Bēne pie mājām "Počas" (Dobeles rajona Lielaucē pagasts)
46.	46–47	No ceļa Lielaucē–Bēne pie mājām "Počas" (Dobeles rajona Lielaucē pagasts) uz dienvidiem līdz mājām "Zemturi" (Dobeles rajona Auces pagasts)
47.	47–48	No mājām "Zemturi" (Dobeles rajona Auces pagasts) uz dienvidaustrumiem līdz dzelzceļa līnijai Rīga–Reņģe pie mājām "Mežmaļi" (Dobeles rajona Auces pagasts)
48.	48–49	No dzelzceļa līnijas Rīga–Reņģe pie mājām "Mežmaļi" (Dobeles rajona Auces pagasts) uz dienvidiem līdz mājām "Mednieki" (Dobeles rajona Bēnes pagasts)
49.	49–50	No mājām "Mednieki" (Dobeles rajona Bēnes pagasts) uz dienvidiem gar apdzīvotas vietas Ukri austrumu daļu līdz robežzīmei Nr.0732 (punkts uz Latvijas–Lietuvas robežas)
50.	50–51	No robežzīmes Nr.0732 (punkts uz Latvijas–Lietuvas robežas) uz dienvidiem pa Latvijas–Lietuvas robežu līdz vietai, kas atrodas 120 m uz dienvidrietumiem no mājām "Maizītes"
51.	51–52	No vietas, kas atrodas 120 m uz dienvidrietumiem no mājām "Maizītes", uz ziemeļiem gar Grīntāju meža austrumu malu līdz vietai, kas atrodas 220 m uz ziemeļaustrumiem no mājām "Ciemiņi" (Daugavpils rajona Eglaines pagasts)
52.	52–53	No vietas, kas atrodas 220 m uz ziemeļaustrumiem no mājām "Ciemiņi" (Daugavpils rajona Eglaines pagasts), uz ziemeļaustrumiem gar Ķībiņa meža austrumu malu līdz mājām "Cīruļi" (Daugavpils rajona Bebrenes pagasts)
53.	53–54	No mājām "Cīruļi" (Daugavpils rajona Bebrenes pagasts) 250 m uz ziemeļiem līdz vietai, kas atrodas 230 m uz ziemeļaustrumiem no mājām "Spulgas" (Daugavpils rajona Bebrenes pagasts)
54.	54–55	No vietas, kas atrodas 230 m uz ziemeļaustrumiem no mājām "Spulgas" (Daugavpils rajona Bebrenes pagasts), uz ziemeļiem cauri Ilzesciemam līdz mājām "Čakstiņi" (Daugavpils rajona Bebrenes pagasts)
55.	55–56	No mājām "Čakstiņi" (Daugavpils rajona Bebrenes pagasts) uz austrumiem līdz mājām "Kāvi" (Daugavpils rajona Bebrenes pagasts)
56.	56–57	No mājām "Kāvi" (Daugavpils rajona Bebrenes pagasts) uz ziemeļaustrumiem līdz Līčupes iztekai (Daugavpils rajona Bebrenes pagasts)

57.	57–58	No Līčupes iztekas (Daugavpils rajona Bebrenes pagasts) uz dienvidrietumiem gar Marinovas meža dienvidu malu līdz mājām "Siliņi" (Daugavpils rajona Subates pagasts)
58.	58–59	No mājām "Siliņi" (Daugavpils rajona Subates pagasts) uz ziemeļiem līdz vietai, kas atrodas 680 m uz dienvidaustrumiem no mājām "Biltauri" (Daugavpils rajona Subates pagasts)
59.	59–60	No vietas, kas atrodas 680 m uz dienvidaustrumiem no mājām "Biltauri" (Daugavpils rajona Subates pagasts), uz dienvidrietumiem gar apdzīvotu vietu Veldres līdz mājām, kas atrodas 700 m no Lapines upītes ietekas Patmalnieku ezerā (Daugavpils rajona Subates pagasts)
60.	60–61	No mājām, kas atrodas 700 m no Lapines upītes ietekas Patmalnieku ezerā (Daugavpils rajona Subates pagasts), uz ziemeļrietumiem līdz mājām "Vītoliņi" (Jēkabpils rajona Asares pagasts)
61.	61–62	No mājām "Vītoliņi" (Jēkabpils rajona Asares pagasts) uz ziemeļaustrumiem līdz mājām "Stiebrīņi" (Jēkabpils rajona Asares pagasts) Bērzu ezera austrumu daļā
62.	62–63	No mājām "Stiebrīņi" (Jēkabpils rajona Asares pagasts) Bērzu ezera austrumu daļā uz ziemeļrietumiem līdz vietai pie ceļa Ancene–Subate, kas atrodas 200 m uz rietumiem no mājām "Bajāri" (Jēkabpils rajona Asares pagasts)
63.	63–64	No vietas pie ceļa Ancene–Subate, kas atrodas 200 m uz rietumiem no mājām "Bajāri" (Jēkabpils rajona Asares pagasts), 3000 m uz ziemeļiem līdz vietai pie ceļa Ancene–Asare, kas atrodas 250 m uz rietumiem no mājām "Dangas" (Jēkabpils rajona Asares pagasts)
64.	64–65	No vietas, kas atrodas 250 m uz rietumiem no mājām "Dangas" (Jēkabpils rajona Asares pagasts), uz ziemeļiem līdz mājām "Aveņi" (Jēkabpils rajona Asares pagasts) Moču purva dienvidrietumu daļā
65.	65–66	No mājām "Aveņi" (Jēkabpils rajona Asares pagasts) Moču purva dienvidrietumu daļā uz dienvidaustrumiem līdz mājām "Lāči" (Jēkabpils rajona Rubenes pagasts) Moču purva dienvidaustrumu daļā
66.	66–67	No mājām "Lāči" (Jēkabpils rajona Rubenes pagasts) Moču purva dienvidaustrumu daļā uz ziemeļrietumiem, šķērsojot Moču purvu, līdz vietai pie ceļa Asare–Slate, kas atrodas 1000 m uz ziemeļaustrumiem no mājām "Kokneši" (Jēkabpils rajona Asares pagasts)
67.	67–68	No vietas pie ceļa Asare–Slate, kas atrodas 1000 m uz ziemeļaustrumiem no mājām "Kokneši" (Jēkabpils rajona Asares pagasts), uz dienvidrietumiem līdz mājām "Upītes" (Jēkabpils rajona Asares pagasts)
68.	68–69	No mājām "Upītes" (Jēkabpils rajona Asares pagasts) uz ziemeļaustrumiem līdz vietai pie ceļa Slate–Susēja, kas atrodas 900 m uz austrumiem no mājām "Zītari" (Jēkabpils rajona Asares pagasts)
69.	69–70	No vietas pie ceļa Slate–Susēja, kas atrodas 900 m uz austrumiem no mājām "Zītari" (Jēkabpils rajona Asares pagasts), līdz vietai, kas atrodas 1000 m uz ziemeļiem no ceļa Slate–Susēja
70.	70–71	No vietas, kas atrodas 1000 m uz ziemeļiem no ceļa Slate–Susēja, uz dienvidaustrumiem līdz vietai, kas atrodas 900 m uz dienvidrietumiem no mājām "Dālderī" (Jēkabpils rajona Rubenes pagasts)
71.	71–72	No vietas, kas atrodas 900 m uz dienvidrietumiem no mājām "Dālderī" (Jēkabpils rajona Rubenes pagasts), uz ziemeļiem līdz Gaiļu purva (Jēkabpils rajona Rubenes pagasts) rietumu malai
72.	72–73	No Gaiļu purva (Jēkabpils rajona Rubenes pagasts) rietumu malas uz ziemeļaustrumiem līdz mājām "Vaivari" (Jēkabpils rajona Rubenes pagasts)
73.	73–74	No mājām "Vaivari" (Jēkabpils rajona Rubenes pagasts) uz ziemeļiem līdz vietai pie ceļa Mazsplate–Slate, kas atrodas 90 m uz austrumiem no

		mājām "Cinīši" (Jēkabpils rajona Rubenes pagasts)
74.	74–75	No vietas pie ceļa Mazslate–Slate, kas atrodas 90 m uz austrumiem no mājām "Cinīši" (Jēkabpils rajona Rubenes pagasts), 5000 m uz ziemeļiem līdz Solu purva (Jēkabpils rajona Zasas pagasts) austrumu daļai
75.	75–76	No Solu purva (Jēkabpils rajona Zasas pagasts) austrumu daļas uz ziemeļrietumiem līdz vietai pie ceļa Leimaņi–Aknīste, kas atrodas 780 m uz dienvidrietumiem no mājām "Ceriņi" (Jēkabpils rajona Leimaņu pagasts)
76.	76–77	No vietas pie ceļa Leimaņi–Aknīste, kas atrodas 780 m uz dienvidrietumiem (Jēkabpils rajona Leimaņu pagasts), uz ziemeļiem līdz mājām "Dāboliņi" (Jēkabpils rajona Leimaņu pagasts)
77.	77–78	No mājām "Dāboliņi" (Jēkabpils rajona Leimaņu pagasts) uz ziemeļrietumiem līdz vietai pie ceļa Leimaņi–Mežgale, kas atrodas 550 m uz dienvidrietumiem no Bērzgales pamatskolas (Jēkabpils rajona Leimaņu pagasts)
78.	78–79	No vietas pie ceļa Leimaņi–Mežgale, kas atrodas 550 m uz dienvidrietumiem no Bērzgales pamatskolas (Jēkabpils rajona Leimaņu pagasts), uz dienvidrietumiem līdz mājām "Akmentiņi" (Jēkabpils rajona Leimaņu pagasts)
79.	79–80	No mājām "Akmentiņi" (Jēkabpils rajona Leimaņu pagasts) uz ziemeļrietumiem līdz mājām "Koceri" (Jēkabpils rajona Kalna pagasts)
80.	80–81	No mājām "Koceri" (Jēkabpils rajona Kalna pagasts) uz dienvidrietumiem līdz mājām "Zemāni" (Jēkabpils rajona Kalna pagasts)
81.	81–82	No mājām "Zemāni" (Jēkabpils rajona Kalna pagasts) uz ziemeļrietumiem līdz mājām "Žubītes" (Jēkabpils rajona Kalna pagasts)
82.	82–83	No mājām "Žubītes" (Jēkabpils rajona Kalna pagasts) uz dienvidrietumiem līdz vietai, kas atrodas 420 m uz ziemeļiem no mājām "Smilgas" (Jēkabpils rajona Kalna pagasts)
83.	83–84	No vietas, kas atrodas 420 m uz ziemeļiem no mājām "Smilgas" (Jēkabpils rajona Kalna pagasts), 1300 m uz ziemeļrietumiem līdz vietai, kas atrodas 750 m uz dienvidrietumiem no Nomavas ezera (Jēkabpils rajona Viesītes lauku teritorija) ziemeļrietumu krasta
84.	84–85	No vietas, kas atrodas 750 m uz dienvidrietumiem no Nomavas ezera (Jēkabpils rajona Viesītes lauku teritorija) ziemeļrietumu krasta, 2700 m uz dienvidrietumiem līdz Biržupes grāvim
85.	85–86	No Biržupes grāvja uz ziemeļrietumiem līdz vietai pie ceļa Viesīte–Dubulti, kas atrodas 2800 m uz dienvidaustrumiem no mājām "Kalna Samsavas" (Jēkabpils rajona Viesītes lauku teritorija)
86.	86–87	No vietas pie ceļa Viesīte–Dubulti, kas atrodas 2800 m uz dienvidaustrumiem no mājām "Kalna Samsavas" (Jēkabpils rajona Viesītes lauku teritorija), 4100 m uz ziemeļaustrumiem līdz vietai, kas atrodas 530 m uz ziemeļaustrumiem no Viesītes ezera Melnā gala (Jēkabpils rajona Viesītes lauku teritorija)
87.	87–88	No vietas, kas atrodas 530 m uz ziemeļaustrumiem no Viesītes ezera Melnā gala (Jēkabpils rajona Viesītes lauku teritorija), uz ziemeļrietumiem līdz vietai, kas atrodas 1700 m uz ziemeļaustrumiem no atpūtas bāzes "Pērlītes" (Jēkabpils rajona Viesītes lauku teritorija)
88.	88–89	No vietas, kas atrodas 1700 m uz ziemeļaustrumiem no atpūtas bāzes "Pērlītes" (Jēkabpils rajona Viesītes lauku teritorija), 1500 m uz rietumiem, šķērsojot Slapjo salu purvu, līdz Lazdānes purva (Jēkabpils rajona Viesītes lauku teritorija) rietumdaļai
89.	89–90	No Lazdānes purva (Jēkabpils rajona Viesītes lauku teritorija) rietumdaļas uz ziemeļrietumiem līdz vietai pie ceļa Viesīte–Birži, kas atrodas 500 m uz ziemeļiem no mājām "Žubītes" (Jēkabpils rajona

		Viesītes lauku teritorija)
90.	90–91	No vietas pie ceļa Viesīte–Birži, kas atrodas 500 m uz ziemeļiem no mājām "Žubītes" (Jēkabpils rajona Viesītes lauku teritorija), 1500 m uz rietumiem līdz vietai, kas atrodas 900 m uz ziemeļiem no mājām "Moderpakalni" (Jēkabpils rajona Viesītes lauku teritorija)
91.	91–92	No vietas, kas atrodas 900 m uz ziemeļiem no mājām "Moderpakalni" (Jēkabpils rajona Viesītes lauku teritorija), 1400 m uz dienvidrietumiem līdz vietai, kas atrodas 800 m uz dienvidaustrumiem no mājām "Švēriņi" (Jēkabpils rajona Viesītes lauku teritorija)
92.	92–93	No vietas, kas atrodas 800 m uz dienvidaustrumiem no mājām "Švēriņi" (Jēkabpils rajona Viesītes lauku teritorija), uz ziemeļrietumiem līdz mājām "Roži" (Jēkabpils rajona Viesītes lauku teritorija)
93.	93–94	No mājām "Roži" (Jēkabpils rajona Viesītes lauku teritorija) uz ziemeļrietumiem līdz mājām "Medīlas" (Jēkabpils rajona Viesītes lauku teritorija)
94.	94–95	No mājām "Medīlas" (Jēkabpils rajona Viesītes lauku teritorija) uz rietumiem līdz mājām "Klintis" (Jēkabpils rajona Viesītes lauku teritorija)
95.	95–96	No mājām "Klintis" (Jēkabpils rajona Viesītes lauku teritorija) 2300 m uz ziemeļrietumiem līdz vietai, kas atrodas 300 m uz ziemeļiem no mājām "Zeltlejas" (Jēkabpils rajona Viesītes lauku teritorija)
96.	96–97	No vietas, kas atrodas 300 m uz ziemeļiem no mājām "Zeltlejas" (Jēkabpils rajona Viesītes lauku teritorija), 850 m uz ziemeļrietumiem līdz vietai, kas atrodas 450 m uz ziemeļiem no mājām "Skudras" (Jēkabpils rajona Viesītes lauku teritorija)
97.	97–98	No vietas, kas atrodas 450 m uz ziemeļiem no mājām "Skudras" (Jēkabpils rajona Viesītes lauku teritorija), 2600 m uz ziemeļaustrumiem līdz vietai, kas atrodas 480 m uz dienvidiem no mājām "Auzāni" (Jēkabpils rajona Viesītes lauku teritorija)
98.	98–99	No vietas, kas atrodas 480 m uz dienvidiem no mājām "Auzāni" (Jēkabpils rajona Viesītes lauku teritorija), 1900 m uz ziemeļrietumiem līdz vietai pie ceļa Sunākste–Viesīte, kas atrodas 140 m uz ziemeļiem no mājām "Kalēji" (Aizkraukles rajona Sunākstes pagasts)
99.	99–100	No vietas pie ceļa Sunākste–Viesīte, kas atrodas 140 m uz ziemeļiem no mājām "Kalēji" (Aizkraukles rajona Sunākstes pagasts), 7800 m uz ziemeļrietumiem līdz vietai, kas atrodas 1600 m uz ziemeļrietumiem no mājām "Kārkļi" (Aizkraukles rajona Sunākstes pagasts)
100.	100–101	No vietas, kas atrodas 1600 m uz ziemeļrietumiem no mājām "Kārkļi" (Aizkraukles rajona Sunākstes pagasts), 5900 m uz dienvidrietumiem līdz Tīrā purva (Aizkraukles rajona Seces pagasts) ziemeļu malai
101.	101–102	No Tīrā purva (Aizkraukles rajona Seces pagasts) ziemeļu malas 3400 m uz rietumiem līdz vietai, kas atrodas 1700 m uz dienvidaustrumiem no mājām "Mežkalni" (Aizkraukles rajona Daudzeses pagasts)
102.	102–103	No vietas, kas atrodas 1700 m uz dienvidaustrumiem no mājām "Mežkalni" (Aizkraukles rajona Daudzeses pagasts), 4400 m uz ziemeļiem līdz Daudzevas ciema centram (Aizkraukles rajona Daudzeses pagasts)
103.	103–104	No Daudzevas ciema centra (Aizkraukles rajona Daudzeses pagasts) 1500 m uz ziemeļaustrumiem līdz vietai pie dzelzceļa līnijas Jelgava–Krustpils, kas atrodas 260 m uz dienvidaustrumiem no mājām "Ģīzes" (Aizkraukles rajona Daudzeses pagasts)
104.	104–105	No vietas pie dzelzceļa līnijas Jelgava–Krustpils, kas atrodas 260 m uz dienvidaustrumiem no mājām "Ģīzes" (Aizkraukles rajona Daudzeses pagasts), 1600 m uz dienvidaustrumiem līdz vietai, kas atrodas 550 m uz rietumiem no mājām "Virši" (Aizkraukles rajona Daudzeses pagasts)
105.	105–106	No vietas, kas atrodas 550 m uz rietumiem no mājām "Virši" (Aizkraukles rajona Daudzeses pagasts), 3600 m uz ziemeļrietumiem

		līdz vietai, kas atrodas 670 m uz dienvidrietumiem no mājām "Iecavnieki" (Aizkraukles rajona Sērenes pagasts)
106.	106–107	No vietas, kas atrodas 670 m uz dienvidrietumiem no mājām "Iecavnieki" (Aizkraukles rajona Sērenes pagasts), 1200 m uz dienvidaustrumiem līdz vietai, kas atrodas 800 m uz rietumiem no mājām "Jaunozolnieki" (Aizkraukles rajona Sērenes pagasts)
107.	107–108	No vietas, kas atrodas 800 m uz rietumiem no mājām "Jaunozolnieki" (Aizkraukles rajona Sērenes pagasts), 800 m uz ziemeļrietumiem līdz vietai, kas atrodas 850 m uz rietumiem no mājām "Baķeri" (Aizkraukles rajona Sērenes pagasts)
108.	108–109	No vietas, kas atrodas 850 m uz rietumiem no mājām "Baķeri" (Aizkraukles rajona Sērenes pagasts), 2600 m uz ziemeļrietumiem līdz vietai, kas atrodas 350 m uz ziemeļiem no mājām "Cīruļi" (Aizkraukles rajona Sērenes pagasts)
109.	109–110	No vietas, kas atrodas 350 m uz ziemeļiem no mājām "Cīruļi" (Aizkraukles rajona Sērenes pagasts), 1900 m uz rietumiem līdz vietai, kas atrodas 450 m uz ziemeļrietumiem no Vabuļupītes iztekas
110.	110–111	No vietas, kas atrodas 450 m uz ziemeļrietumiem no Vabuļupītes iztekas, 2000 m uz ziemeļrietumiem līdz vietai pie ceļa Jaunjelgava–Menta, kas atrodas 900 m uz rietumiem no mājām "Irbes" (Aizkraukles rajona Sērenes pagasts)
111.	111–112	No vietas pie ceļa Jaunjelgava–Menta, kas atrodas 900 m uz rietumiem no mājām "Irbes" (Aizkraukles rajona Sērenes pagasts), 900 m uz dienvidrietumiem līdz vietai, kas atrodas 2000 m uz austrumiem no mājām "Stārķi" (Aizkraukles rajona Sērenes pagasts)
112.	112–113	No vietas, kas atrodas 2000 m uz austrumiem no mājām "Stārķi" (Aizkraukles rajona Sērenes pagasts), 1700 m uz ziemeļrietumiem līdz vietai, kas atrodas 700 m uz dienvidiem no mājām "Dulmaņi" (Aizkraukles rajona Jaunjelgavas lauku teritorija)
113.	113–114	No vietas, kas atrodas 700 m uz dienvidiem no mājām "Dulmaņi" (Aizkraukles rajona Jaunjelgavas lauku teritorija), 8800 m uz dienvidrietumiem līdz Taurkalnes ciema (Aizkraukles rajona Valles pagasts) centram
114.	114–115	No Taurkalnes ciema (Aizkraukles rajona Valles pagasts) centra 1800 m uz dienvidrietumiem līdz ceļam P87 (Bauska–Aizkraukle))
115.	115–116	No ceļa P87 (Bauska–Aizkraukle) 1500 m uz ziemeļrietumiem līdz vietai, kas atrodas 8900 m uz dienvidrietumiem no Aklā ezera
116.	116–117	No vietas, kas atrodas 8900 m uz dienvidrietumiem no Aklā ezera, 1300 m uz ziemeļiem līdz vietai, kas atrodas 1400 m uz ziemeļrietumiem no Aklā ezera (Ogres rajona Birzgales pagasts)
117.	117–118	No vietas, kas atrodas 1400 m uz ziemeļrietumiem no Aklā ezera, 5000 m uz ziemeļrietumiem līdz vietai, kas atrodas 1200 m uz dienvidaustrumiem no Augstupes iztekas
118.	118–119	No vietas, kas atrodas 1200 m uz dienvidaustrumiem no Augstupes iztekas, 5000 m uz ziemeļrietumiem līdz vietai, kas atrodas 700 m uz dienvidaustrumiem no mājām "Kalna Norupes" (Ogres rajona Birzgales pagasts)
119.	119–120	No vietas, kas atrodas 700 m uz dienvidaustrumiem no mājām "Kalna Norupes" (Ogres rajona Birzgales pagasts), 5100 m uz ziemeļrietumiem līdz vietai, kas atrodas 650 m uz austrumiem no mājām "Cīņas" (Ogres rajona Birzgales pagasts)
120.	120–121	No vietas, kas atrodas 650 m uz austrumiem no mājām "Cīņas" (Ogres rajona Birzgales pagasts), 3800 m uz ziemeļrietumiem līdz vietai, kas atrodas 1100 m uz ziemeļaustrumiem no Pankas ezera
121.	121–122	No vietas, kas atrodas 1100 m uz ziemeļaustrumiem no Pankas ezera,

		3400 m uz ziemeļrietumiem līdz vietai, kas atrodas 1800 m uz ziemeļiem no mājām "Aurmaļi" (Bauskas rajona Vecumnieku pagasts)
122.	122–123	No vietas, kas atrodas 1800 m uz ziemeļiem no mājām "Aurmaļi" (Bauskas rajona Vecumnieku pagasts), 3300 m uz dienvidrietumiem līdz vietai, kas atrodas 2700 m uz austrumiem no mājām "Vāverītes" (Bauskas rajona Vecumnieku pagasts)
123.	123–124	No vietas, kas atrodas 2700 m uz austrumiem no mājām "Vāverītes" (Bauskas rajona Vecumnieku pagasts), 4200 m uz ziemeļrietumiem līdz vietai, kas atrodas 3000 m uz ziemeļiem no mājām "Vāverītes" (Bauskas rajona Vecumnieku pagasts)
124.	124–125	No vietas, kas atrodas 3000 m uz ziemeļiem no mājām "Vāverītes" (Bauskas rajona Vecumnieku pagasts), 1100 m uz dienvidrietumiem līdz vietai, kas atrodas 2500 m uz ziemeļrietumiem no mājām "Vāverītes" (Bauskas rajona Vecumnieku pagasts)
125.	125–126	No vietas, kas atrodas 2500 m uz ziemeļrietumiem no mājām "Vāverītes" (Bauskas rajona Vecumnieku pagasts), 3000 m uz rietumiem līdz vietai, kas atrodas 1400 m uz dienvidrietumiem no mājām "Jaunģediņi" (Bauskas rajona Vecumnieku pagasts)
126.	126–127	No vietas, kas atrodas 1400 m uz dienvidrietumiem no mājām "Jaunģediņi" (Bauskas rajona Vecumnieku pagasts), 1700 m uz dienvidrietumiem līdz vietai, kas atrodas 800 m uz rietumiem no Aklā ezera
127.	127–128	No vietas, kas atrodas 800 m uz rietumiem no Aklā ezera, 5700 m uz ziemeļrietumiem līdz ceļam P89 (Ķekava–Skaistkalne)
128.	128–129	No ceļa P89 (Ķekava–Skaistkalne) 1600 m uz dienvidrietumiem līdz ciemam "Vārpas" (Rīgas rajona Baldones lauku teritorija)
129.	129–130	No ciema "Vārpas" (Rīgas rajona Baldones lauku teritorija) 4800 m uz ziemeļrietumiem līdz vietai, kas atrodas 450 m uz ziemeļiem no mājām "Ķeizari" (Rīgas rajona Baldones lauku teritorija)
130.	130–131	No vietas, kas atrodas 450 m uz ziemeļiem no mājām "Ķeizari" (Rīgas rajona Baldones lauku teritorija), 5000 m uz rietumiem līdz vietai, kas atrodas 500 m uz dienvidrietumiem no mājām "Siliņi" (Rīgas rajona Baldones lauku teritorija)
131.	131–132	No vietas, kas atrodas 500 m uz dienvidrietumiem no mājām "Siliņi" (Rīgas rajona Baldones lauku teritorija), 2000 m uz ziemeļrietumiem līdz vietai, kas atrodas 1800 m uz rietumiem no mājām "Lipsīši" (Rīgas rajona Ķekavas pagasts)
132.	132–133	No vietas, kas atrodas 1800 m uz rietumiem no mājām "Lipsīši" (Rīgas rajona Ķekavas pagasts), 2400 m uz dienvidrietumiem līdz vietai, kas atrodas 450 m uz ziemeļiem no mājām "Maucēji" (Rīgas rajona Ķekavas pagasts)
133.	133–134	No vietas, kas atrodas 450 m uz ziemeļiem no mājām "Maucēji" (Rīgas rajona Ķekavas pagasts), 1500 m uz ziemeļiem līdz vietai Smērdūklī, kas atrodas 1300 m uz ziemeļaustrumiem no mājām "Sūnas" (Rīgas rajona Ķekavas pagasts)
134.	134–135	No vietas Smērdūklī, kas atrodas 1300 m uz ziemeļaustrumiem no mājām "Sūnas" (Rīgas rajona Ķekavas pagasts), 5700 m uz ziemeļrietumiem līdz vietai Ēbeļmuižas purvā pie dzelzceļa sliedēm 1900 m uz rietumiem no mājām "Skrubas" (Rīgas rajona Olaines pagasts)
135.	135–136	No vietas Ēbeļmuižas purvā pie dzelzceļa sliedēm, kas atrodas 1900 m uz rietumiem no mājām "Skrubas" (Rīgas rajona Olaines pagasts), 1700 m uz ziemeļrietumiem līdz autoceļam E77 (Rīgas apvedceļš)
136.	136–137	No autoceļa E77 (Rīgas apvedceļš) 1800 m uz ziemeļiem līdz vasarnīcu ciema "Aurora" (Rīgas rajona Olaines pagasts) ziemeļu robežai

137.	137–138	No vasarnīcu ciema "Aurora" (Rīgas rajona Olaines pagasts) ziemeļu robežas 3400 m uz ziemeļrietumiem līdz vietai vasarnīcu ciemā "Medemciems", kas atrodas 500 m no mājām "Zanderi" (Rīgas rajona Olaines pagasts)
138.	138–139	No vietas vasarnīcu ciemā "Medemciems", kas atrodas 500 m no mājām "Zanderi" (Rīgas rajona Olaines pagasts), 4300 m uz rietumiem, šķērsojot apdzīvotu vietu Gaismas, līdz vietai Mēdemu purvā, kas atrodas 2000 m uz rietumiem no mājām "Franči" (Rīgas rajona Olaines pagasts)
139.	139–140	No vietas Mēdemu purvā, kas atrodas 2000 m uz rietumiem no mājām "Franči" (Rīgas rajona Olaines pagasts), 3300 m uz ziemeļaustrumiem līdz vietai, kas atrodas Mēdemu purva ziemeļos 1000 m uz austrumiem no mājām "Kampas" (Rīgas rajona Olaines pagasts)
140.	140–141	No vietas, kas atrodas Mēdemu purva ziemeļos 1000 m uz austrumiem no mājām "Kampas" (Rīgas rajona Olaines pagasts), 3000 m uz ziemeļrietumiem līdz vietai Bierīņu purvā, kas atrodas 550 m uz dienvidiem no mājām "Ābelītes" (Rīgas rajona Mārupes pagasts)
141.	141–142	No vietas Bierīņu purvā, kas atrodas 550 m uz dienvidiem no mājām "Ābelītes" (Rīgas rajona Mārupes pagasts), 5300 m uz ziemeļiem līdz vietai, kas atrodas Rīgas pilsētas Zemgales priekšpilsētā, K.Ulmaņa gatves un Mežmalas ielas krustojumā
142.	142–143	No vietas, kas atrodas Rīgas pilsētas Zemgales priekšpilsētā, K.Ulmaņa gatves un Mežmalas ielas krustojumā, 2000 m uz ziemeļrietumiem līdz K.Ulmaņa gatves krustojumam ar Beberbeķu ielu
143.	143–144	No K.Ulmaņa gatves krustojuma ar Beberbeķu ielu 1800 m uz ziemeļrietumiem līdz vietai, kas atrodas 700 m uz dienvidaustrumiem no mājām "Pavāri" (Rīgas rajona Babītes pagasts)
144.	144–145	No vietas, kas atrodas 700 m uz dienvidaustrumiem no mājām "Pavāri" (Rīgas rajona Babītes pagasts), 1500 m uz dienvidrietumiem līdz mājām "Andrejsoni" (Rīgas rajona Babītes pagasts)
145.	145–146	No mājām "Andrejsoni" 3000 m uz rietumiem līdz mājām "Lieknas" pie Jūrmalas apvedceļa (E22)
146.	146–147	No mājām "Lieknas" pie autoceļa E22 (Jūrmalas apvedceļš) 6000 m uz ziemeļaustrumiem līdz vietai, kas atrodas pie Baltās kāpas, 900 m uz ziemeļiem no mājām "Kaupes" (Jūrmalas pilsēta)
147.	147–148	No vietas, kas atrodas pie Baltās kāpas, 900 m uz ziemeļiem no mājām "Kaupes" (Jūrmalas pilsēta), 1000 m uz ziemeļrietumiem līdz Buļļupes iztekai
148.	148–149	No Buļļupes iztekas 1600 m uz ziemeļiem līdz Lielupes ietekai Rīgas līcī
149.	149–150	No Lielupes ietekas Rīgas līcī līdz līnijai līcī, kas savieno visus punktus, kas atrodas vienu jūras jūdzi uz jūras pusi no bāzes līnijas vai sniedzas līdz pārejas ūdeņu ārējai robežai
150.	150–151	Uz rietumiem pa Rīgas līča ūdeņu līniju, kas savieno visus punktus, kas atrodas vienu jūras jūdzi uz jūras pusi no bāzes līnijas vai sniedzas līdz pārejas ūdeņu ārējai robežai
151.	151–1	No līnijas Rīgas līcī, kas atrodas vienu jūras jūdzi uz jūras pusi no bāzes līnijas vai sniedzas līdz pārejas ūdeņu ārējai robežai uz krasta pusi līdz vietai Bigauņciema rietumdaļā

Piezīmes.

1. Robežu aprakstā minētie robežpunkti noteikti, pamatojoties uz teritorijas reljefa augstākajām atzīmēm, izmantojot Valsts zemes dienesta sagatavoto satelītkarti mērogā 1 : 50000 ar pieļaujamo precizitātes kļūdu, ne lielāku par 50 metriem.
2. Lielupes upju baseina apgabalā ietilpst Lielupes baseins ar ūdens saimnieciskā iecirkņa

klasifikatora kodu (turpmāk – kods) 38 un Latvijas teritorijā esošā Nemunas upes baseina daļa ar kodu 22.

Vides ministrs

R.Vējonis