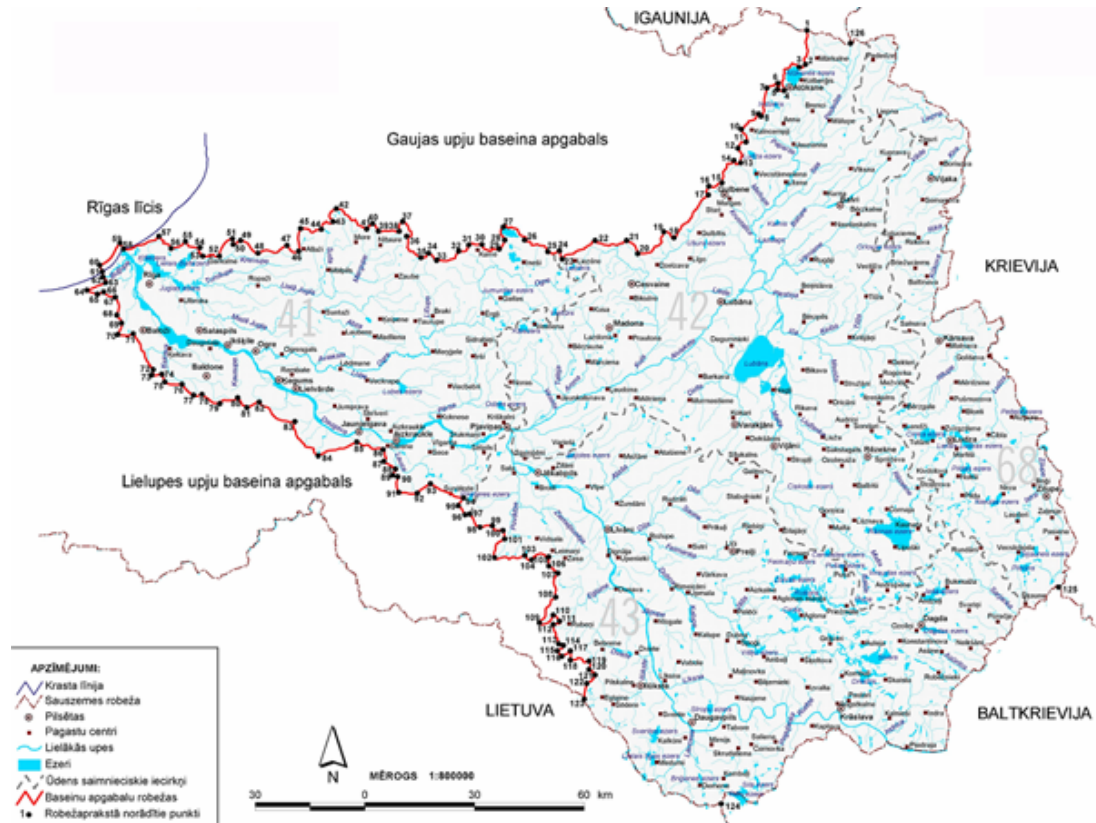


Daugavas upju baseina apgabals



Vides ministrs

R.Vējonis

Daugavas upju baseina apgabala robežu apraksts

Nr. p.k.	Robežposmu numurs pēc plāna	Pa kādiem plāna situācijas elementiem robeža noteikta
1.	1–2	No robežzīmes Nr.61 (punkts uz Latvijas–Igaunijas robežas) pa Vaidavas un Akaviņas upju ūdensšķirtni uz dienvidiem gar Komeņu purva un Baltā purva rietumu malu līdz vietai, kas atrodas 400 m uz ziemeļiem no mājām "Purmaļi" (Alūksnes rajona Mārkalnes pagasts)
2.	2–3	No vietas, kas atrodas 400 m uz ziemeļiem no mājām "Purmaļi" (Alūksnes rajona Mārkalnes pagasts), uz dienvidrietumiem līdz vietai, kas atrodas 700 m uz ziemeļaustrumiem no Alūksnes ezera krasta pie mājām "Smiltāji" (Alūksnes rajona Jaunalūksnes pagasts)
3.	3–4	No vietas, kas atrodas 700 m uz ziemeļaustrumiem no Alūksnes ezera krasta pie mājām "Smiltāji" (Alūksnes rajona Jaunalūksnes pagasts), pa

		Alūksnes ezera ziemeļu un rietumu krastu, šķērsojot Alūksnes pilsētas rietumdaļu, līdz Doreskalna (Alūksne) ziemeļu nogāzei
4.	4–5	No Doreskalna (Alūksne) ziemeļu nogāzes uz rietumiem līdz vietai pie autoceļa Celenski–Buliņi, kas atrodas 300 m uz ziemeļrietumiem no mājām "Runči" (Alūksnes rajona Alsviķu pagasts)
5.	5–6	No vietas pie autoceļa Celenski–Buliņi, kas atrodas 300 m uz ziemeļrietumiem no mājām "Runči" (Alūksnes rajona Alsviķu pagasts), pa autoceļu Celenski–Buliņi uz ziemeļiem līdz Aizupītes ciemam (Alūksnes rajona Alsviķu pagasts)
6.	6–7	No Aizupītes ciema (Alūksnes rajona Alsviķu pagasts) uz dienvidrietumiem līdz mājām "Plīši" (Alūksnes rajona Alsviķu pagasts)
7.	7–8	No mājām "Plīši" (Alūksnes rajona Alsviķu pagasts) uz dienvidiem pa Melnupes un Racupītes ūdensšķirtni līdz vietai pie Lauķu meža austrumu robežas, kas atrodas 800 m uz dienvidrietumiem no viensētu grupas "Cerkazi" (Alūksnes rajona Kalncempju pagasts)
8.	8–9	No vietas, kas atrodas 800 m uz dienvidrietumiem no viensētu grupas "Cerkazi" (Alūksnes rajona Kalncempju pagasts), uz ziemeļrietumiem līdz mājām "Jaunmalaci" (Alūksnes rajona Kalncempju pagasts)
9.	9–10	No mājām "Jaunmalaci" (Alūksnes rajona Kalncempju pagasts) uz dienvidrietumiem līdz mājām "Siliņi" (Alūksnes rajona Kalncempju pagasts)
10.	10–11	No mājām "Siliņi" (Alūksnes rajona Kalncempju pagasts) uz dienvidaustrumiem, šķērsojot Žagatu meža vidusdaļu, līdz mājām "Mežmalas" (Gulbenes rajona Beļavas pagasts)
11.	11–12	No mājām "Mežmalas" (Gulbenes rajona Beļavas pagasts) uz dienvidrietumiem, šķērsojot Letes purva vidusdaļu, līdz mājām "Austrumi" (Gulbenes rajona Beļavas pagasts)
12.	12–13	No mājām "Austrumi" (Gulbenes rajona Beļavas pagasts) uz dienvidiem līdz Naglenes ciema (Gulbenes rajona Beļavas pagasts) ziemeļu robežai
13.	13–14	No Naglenes ciema (Gulbenes rajona Beļavas pagasts) ziemeļu robežas uz rietumiem gar Naglenes karjera dienvidu robežu līdz mājām "Akoti" (Gulbenes rajona Beļavas pagasts)
14.	14–15	No mājām "Akoti" (Gulbenes rajona Beļavas pagasts) pa Mellupes un Jērupītes ūdensšķirtni uz dienvidiem līdz mājām "Baloži" (Gulbenes rajona Beļavas pagasts)
15.	15–16	No mājām "Baloži" (Gulbenes rajona Beļavas pagasts) uz dienvidrietumiem līdz Ozolkalna ciema dienvidu robežai
16.	16–17	No Ozolkalna ciema (Gulbenes rajona Beļavas pagasts) dienvidu robežas uz dienvidiem līdz Krapas gāršas rietumu robežai, kas atrodas 300 m uz dienvidiem no mājām "Dobupi" (Gulbenes rajona Galgauskas pagasts)
17.	17–18	No vietas, kas atrodas 300 m uz dienvidiem no mājām "Dobupi" (Gulbenes rajona Galgauskas pagasts), uz dienvidrietumiem gar Olenes purva rietumu robežu pa Olenes un Vijatas upes ūdensšķirtni līdz mājām "Indrāni" (Gulbenes rajona Jaungulbenes pagasts)
18.	18–19	No mājām "Indrāni" (Gulbenes rajona Jaungulbenes pagasts) uz ziemeļrietumiem līdz vietai, kas atrodas 300 m uz ziemeļiem no Ūķa ezera ziemeļu krasta (Gulbenes rajona Jaungulbenes pagasts)
19.	19–20	No vietas, kas atrodas 300 m uz ziemeļiem no Ūķa ezera ziemeļu krasta (Gulbenes rajona Jaungulbenes pagasts), uz dienvidrietumiem gar Rieksta purva austrumu un Cūku purva rietumu robežu līdz mājām "Akmentiņi" (Madonas rajona Cesvaines lauku teritorija)
20.	20–21	No mājām "Akmentiņi" (Madonas rajona Cesvaines lauku teritorija) pa Virānes un Apiņupītes ūdensšķirtni uz ziemeļrietumiem līdz vietai, kas

		atrodas 800 m no mājām "Kalna Lēģeri" (Madonas rajona Cesvaines lauku teritorija)
21.	21–22	No vietas, kas atrodas 800 m no mājām "Kalna Lēģeri" (Madonas rajona Cesvaines lauku teritorija), uz rietumiem pa Tirzas un Kujas upes ūdensšķirtni līdz mājām "Kraujēni" (Madonas rajona Liezēres pagasts)
22.	22–23	No mājām "Kraujēni" (Madonas rajona Liezēres pagasts) uz dienvidrietumiem gar Bučas ezera dienvidu krastu līdz vietai, kas atrodas 600 m uz ziemeļaustrumiem no mājām "Dzintari" (Madonas rajona Liezēres pagasts)
23.	23–24	No vietas, kas atrodas 600 m uz ziemeļaustrumiem no mājām "Dzintari" (Madonas rajona Liezēres pagasts), uz ziemeļiem, šķērsojot Mežandrievu purva rietumu daļu, līdz Līču purva austrumu robežai, kas atrodas 400 m uz ziemeļiem no mājām "Līci" (Madonas rajona Liezēres pagasts)
24.	24–25	No vietas, kas atrodas 400 m uz ziemeļiem no mājām "Līci" (Madonas rajona Liezēres pagasts), uz rietumiem līdz Klētskalna (Madonas rajona Liezēres pagasts) ziemeļu nogāzei
25.	25–26	No Klētskalna (Madonas rajona Liezēres pagasts) ziemeļu nogāzes uz ziemeļrietumiem gar Vilkātes meža rietumu un Skujupītes pļavu dienvidu robežu līdz Ilzēnu kalna (Cēsu rajona Vecpiebalgas pagasts) dienvidu nogāzei
26.	26–27	No Ilzēnu kalna (Cēsu rajona Vecpiebalgas pagasts) dienvidu nogāzes gar Incēnu kalna austrumu nogāzi uz ziemeļrietumiem līdz mājām "Teikmaņi" (Cēsu rajona Taurenas pagasts)
27.	27–28	No mājām "Teikmaņi" (Cēsu rajona Taurenas pagasts) uz dienvidiem gar Alauksta ezera rietumu krastu līdz vietai pie Zeikaru meža dienvidu robežas, kas atrodas 350 m uz ziemeļaustrumiem no mājām "Kalna Kagaiņi" (Cēsu rajona Vecpiebalgas pagasts)
28.	28–29	No vietas, kas atrodas 350 m uz ziemeļaustrumiem no mājām "Kalna Kagaiņi" (Cēsu rajona Vecpiebalgas pagasts), gar Spuldzēnu un Kurlātu mežu rietumu robežu uz dienvidrietumiem līdz Aļmu ciema (Cēsu rajona Vecpiebalgas pagasts) ziemeļu robežai
29.	29–30	No Aļmu ciema (Cēsu rajona Vecpiebalgas pagasts) ziemeļu robežas uz rietumiem ap Kīzēnu ezera dienvidu krastu līdz mājām "Jaunviesītes" (Cēsu rajona Kaives pagasts)
30.	30–31	No mājām "Jaunviesītes" (Cēsu rajona Kaives pagasts) uz rietumiem ap Bumbu ezera ziemeļu galu, gar Muilēnkalna ciema dienvidu robežu, šķērsojot Oglaines meža ziemeļu daļu, līdz vietai pie autoceļa Kaive–Vecskujene, kas atrodas 300 m uz dienvidrietumiem no mājām "Ūļēni" (Cēsu rajona Skujenes pagasts)
31.	31–32	No vietas pie autoceļa Kaive–Vecskujene, kas atrodas 300 m uz dienvidrietumiem no mājām "Ūļēni" (Cēsu rajona Skujenes pagasts) uz dienvidrietumiem pa Pīslas un Risenas upes ūdensšķirtni līdz vietai, kas atrodas 1000 m uz rietumiem no mājām "Daktas" (Cēsu rajona Skujenes pagasts)
32.	32–33	No vietas, kas atrodas 1000 m uz rietumiem no mājām "Daktas" (Cēsu rajona Skujenes pagasts), uz dienvidrietumiem, šķērsojot Miķelsona purva vidusdaļu, līdz vietai, kas atrodas 800 m uz dienvidaustrumiem no mājām "Zvannieki" (Cēsu rajona Skujenes pagasts)
33.	33–34	No vietas, kas atrodas 800 m uz dienvidaustrumiem no mājām "Zvannieki" (Cēsu rajona Skujenes pagasts), uz ziemeļrietumiem gar Zvanenieku ezera austrumu krastu un Sarkaņu ezera dienvidrietumu krastu līdz Tiroles purva (Cēsu rajona Zaubes pagasts) ziemeļu robežai
34.	34–35	No Tiroles purva (Cēsu rajona Zaubes pagasts) ziemeļu robežas uz dienvidrietumiem pa Mālskalna vidusdaļu līdz Annas muižai (Cēsu

		rajona Zaubes pagasts)
35.	35–36	No Annas muižas (Cēsu rajona Zaubes pagasts) uz ziemeļrietumiem gar Nelabā (Annas) ezera ziemeļaustrumu krastu, šķērsojot Bitnieku meža un Rezguļu kalna vidusdaļu, gar Vieļavu pļavu austrumu robežu līdz Klaiņkalna (Cēsu rajona Nītaures pagasts) ziemeļu nogāzei
36.	36–37	No Klaiņkalna (Cēsu rajona Nītaures pagasts) ziemeļu nogāzes uz austrumiem, šķērsojot Namiņu meža vidusdaļu, tālāk uz ziemeļrietumiem gar Aizkalnes ezera austrumu krastu un Dzirnalkalna rietumu nogāzi līdz mājām "Zeltkalni" (Cēsu rajona Nītaures pagasts)
37.	37–38	No mājām "Zeltkalni" (Cēsu rajona Nītaures pagasts) uz dienvidiem līdz Bākas kalna (Cēsu rajona Nītaures pagasts) rietumu nogāzei
38.	38–39	No Bākas kalna (Cēsu rajona Nītaures pagasts) rietumu nogāzes pa Mergupes un Līgatnes upes ūdensšķirtni uz rietumiem, šķērsojot Lagāta un Biržaku Lagāta purva ziemeļu daļu, līdz mājām "Vecļubas" (Cēsu rajona Nītaures pagasts)
39.	39–40	No mājām "Vecļubas" (Cēsu rajona Nītaures pagasts) 3000 m uz ziemeļrietumiem līdz vietai, kas atrodas 2200 m uz ziemeļiem no mājām "Peilēni" (Cēsu rajona Nītaures pagasts)
40.	40–41	No vietas, kas atrodas 2200 m uz ziemeļiem no mājām "Peilēni" (Cēsu rajona Nītaures pagasts), uz dienvidrietumiem līdz vietai, kas atrodas 700 m uz dienvidaustrumiem no mājām "Akmeņkalni" (Cēsu rajona Nītaures pagasts)
41.	41–42	No vietas, kas atrodas 700 m uz dienvidaustrumiem no mājām "Akmeņkalni" (Cēsu rajona Nītaures pagasts), uz ziemeļrietumiem, šķērsojot Sudas purva ziemeļu daļu, gar Velna ezera ziemeļaustrumu krastu un Čaules salas ziemeļaustrumu robežu līdz Nāves ielejas (Cēsu rajona Līgatnes pagasts) dienvidu robežai
42.	42–43	No Nāves ielejas (Cēsu rajona Līgatnes pagasts) dienvidu robežas uz dienvidiem gar Sudas purva rietumu robežu līdz mājām "Urgas" (Rīgas rajona Siguldas pagasts)
43.	43–44	No mājām "Urgas" (Rīgas rajona Siguldas pagasts) uz dienvidrietumiem līdz vietai, kas atrodas 300 m uz dienvidiem no Ummuru ezera (Rīgas rajona Siguldas pagasts) dienvidu krasta
44.	44–45	No vietas, kas atrodas 300 m uz dienvidiem no Ummuru ezera (Rīgas rajona Siguldas pagasts) dienvidu krasta, uz rietumiem līdz vietai, kas atrodas 300 m uz dienvidaustrumiem no mājām "Smiltāji" (Rīgas rajona Allažu pagasts)
45.	45–46	No mājām "Smiltāji" (Rīgas rajona Allažu pagasts) uz dienvidiem līdz mājām "Dravnieki" (Rīgas rajona Allažu pagasts)
46.	46–47	No mājām "Dravnieki" (Rīgas rajona Allažu pagasts) uz ziemeļrietumiem līdz mājām "Salas" (Rīgas rajona Allažu pagasts)
47.	47–48	No mājām "Salas" (Rīgas rajona Allažu pagasts) uz rietumiem gar Laugas purva dienvidu robežu līdz vietai, kas atrodas 1500 m uz ziemeļaustrumiem no mājām "Zemturi" (Rīgas rajona Ropažu pagasts)
48.	48–49	No vietas, kas atrodas 1500 m uz ziemeļaustrumiem no mājām "Zemturi" (Rīgas rajona Ropažu pagasts), šķērsojot Kursuļa purva vidusdaļu, uz ziemeļrietumiem pa Straujupītes un Krievupes ūdensšķirtni līdz mājām "Saules" (Rīgas rajona Garkalnes pagasts)
49.	49–50	No mājām "Saules" (Rīgas rajona Garkalnes pagasts) uz dienvidrietumiem līdz vietai, kas atrodas 400 m uz dienvidaustrumiem no viadukta pār autoceļu A2 (Vidzemes šoseju)
50.	50–51	No vietas, kas atrodas 400 m uz dienvidaustrumiem no viadukta pār autoceļu A2 (Vidzemes šoseju), uz ziemeļiem līdz valsts uzņēmumam "Vangaži" (Rīgas rajona Vangažu pilsēta)
51.	51–52	No valsts uzņēmuma "Vangaži" (Rīgas rajona Vangažu pilsēta) uz

		dienvidrietumiem gar Buļļu kalna rietumu nogāzi līdz vietai, kas atrodas 450 m uz rietumiem no dabas lieguma "Buļļezers" (Rīgas rajona Garkalnes pagasts) rietumu robežas
52.	52–53	No vietas, kas atrodas 450 m uz rietumiem no dabas lieguma "Buļļezers" (Rīgas rajona Garkalnes pagasts) rietumu robežas, uz rietumiem, šķērsojot Garkalnes ciemu pa dzelzceļa līniju Rīga–Sigulda līdz vietai, kas atrodas 700 m uz austrumiem no Venču ezera austrumu krasta (Rīgas rajona Garkalnes pagasts)
53.	53–54	No vietas, kas atrodas 700 m uz austrumiem no Venču ezera austrumu krasta (Rīgas rajona Garkalnes pagasts), uz ziemeļrietumiem gar Glāziņpurva rietumu robežu līdz Gaujas–Daugavas kanāla iztekai no Gaujas
54.	54–55	No Gaujas–Daugavas kanāla iztekas no Gaujas uz ziemeļrietumiem gar Rijkalnu attekas dienvidu malu, šķērsojot Ādažu ciema vidusdaļu, līdz vietai, kas atrodas 400 m uz austrumiem no mājām "Inči" (Rīgas rajona Ādažu pagasts)
55.	55–56	No vietas, kas atrodas 400 m uz austrumiem no mājām "Inči" (Rīgas rajona Ādažu pagasts), uz dienvidrietumiem gar Ataru ezera ziemeļu krastu, šķērsojot Jūgu purva ziemeļdaļu, līdz mājām "Mētras" (Rīgas rajona Ādažu pagasts)
56.	56–57	No mājām "Mētras" (Rīgas rajona Ādažu pagasts) uz ziemeļrietumiem gar Briežu purva ziemeļu stūri, šķērsojot Mangaļu Eimura vidusdaļu, līdz Garciema (Rīgas rajona Carnikavas pagasts) dienvidu robežai, kur dzelzceļa līnija Rīga–Carnikava šķērso autoceļu P1 (Rīga–Carnikava–Ādaži)
57.	57–58	No Garciema (Rīgas rajona Carnikavas pagasts) dienvidu robežas, kur dzelzceļa līnija Rīga–Carnikava šķērso autoceļu P1 (Rīga–Carnikava–Ādaži), uz dienvidrietumiem gar Kalngales ciema ziemeļu malu, šķērsojot Mangaļsalu, līdz Austrumu molam pie Daugavas ietekas Rīgas līcī
58.	58–59	No austrumu mola pie Daugavas ietekas Rīgas līcī līdz līnijai Rīgas līcī, kura savieno visus punktus, kas atrodas vienu jūras jūdzi uz jūras pusi no bāzes līnijas vai sniedzas līdz pārejas ūdeņu ārējai robežai
59.	59–60	Uz dienvidrietumiem pa Rīgas līča ūdeņu līniju, kura savieno visus punktus, kas atrodas vienu jūras jūdzi uz jūras pusi no bāzes līnijas vai sniedzas līdz pārejas ūdeņu ārējai robežai
60.	60–61	No līnijas Rīgas līcī, kura savieno visus punktus, kas atrodas vienu jūras jūdzi uz jūras pusi no bāzes līnijas vai sniedzas līdz pārejas ūdeņu ārējai robežai, uz krasta pusi līdz Lielupes ietekai Rīgas līcī
61.	61–62	No Lielupes ietekas Rīgas līcī uz dienvidiem līdz Buļļupes iztekai
62.	62–63	No Buļļupes iztekas uz dienvidaustrumiem līdz vietai pie Baltās kāpas, kas atrodas 900 m uz ziemeļiem no mājām "Kaupes" (Jūrmala)
63.	63–64	No vietas pie Baltās kāpas, kas atrodas 900 m uz ziemeļiem no mājām "Kaupes" (Jūrmala), uz dienvidrietumiem līdz mājām "Lieknas" (Rīgas rajona Babītes pagasts) pie autoceļa E22 (Jūrmalas apvedceļa)
64.	64–65	No mājām "Lieknas" (Rīgas rajona Babītes pagasts) pie autoceļa E22 (Jūrmalas apvedceļa) uz austrumiem līdz mājām "Andrejsoni" (Rīgas rajona Babītes pagasts)
65.	65–66	No mājām "Andrejsoni" (Rīgas rajona Babītes pagasts) uz ziemeļaustrumiem līdz vietai, kas atrodas 700 m uz dienvidaustrumiem no mājām "Pavāri" (Rīgas rajona Babītes pagasts)
66.	66–67	No vietas, kas atrodas 700 m uz dienvidaustrumiem no mājām "Pavāri" (Rīgas rajona Babītes pagasts), uz dienvidaustrumiem līdz K.Ulmaņa gatves krustojumam ar Mežmalas ielu Rīgā
67.	67–68	No K.Ulmaņa gatves un Mežmalas ielas krustojuma (Rīga) uz dienvidiem līdz vietai Bierīņu purva rietumu malā, kas atrodas 550 m uz

		dienvidiem no mājām "Ābelītes" (Rīgas rajona Mārupes pagasts)
68.	68–69	No vietas, kas atrodas 550 m uz dienvidiem no mājām "Ābelītes" (Rīgas rajona Mārupes pagasts), uz dienvidaustrumiem līdz vietai Mēdemu purva ziemeļu daļā, kas atrodas 1000 m uz austrumiem no mājām "Kampas" (Rīgas rajona Olaines pagasts)
69.	69–70	No vietas Mēdemu purva ziemeļu daļā, kas atrodas 1000 m uz austrumiem no mājām "Kampas" (Rīgas rajona Olaines pagasts), uz dienvidrietumiem līdz vietai, kas atrodas 2000 m uz rietumiem no mājām "Franči" (Rīgas rajona Olaines pagasts)
70.	70–71	No vietas, kas atrodas 2000 m uz rietumiem no mājām "Franči" (Rīgas rajona Olaines pagasts), uz austrumiem, cauri Gaismas ciemam līdz vietai vasarnīcu ciemā "Medemciems" 500 m uz dienvidaustrumiem no mājām "Zanderi" (Rīgas rajona Olaines pagasts)
71.	71–72	No vietas vasarnīcu ciemā "Medemciems", kas atrodas 500 m uz dienvidaustrumiem no mājām "Zanderi" (Rīgas rajona Olaines pagasts), uz dienvidaustrumiem, šķērsojot Ēbeļmuižas purvu, līdz vietai Smērdūklī, kas atrodas 1300 m uz ziemeļaustrumiem no mājām "Sūnas" (Rīgas rajona Ķekavas pagasts)
72.	72–73	No vietas Smērdūklī, kas atrodas 1300 m uz ziemeļaustrumiem no mājām "Sūnas" (Rīgas rajona Ķekavas pagasts), 1500 m uz dienvidiem līdz vietai, kas atrodas 450 m uz ziemeļiem no mājām "Maucēji" (Rīgas rajona Ķekavas pagasts)
73.	73–74	No vietas, kas atrodas 450 m uz ziemeļiem no mājām "Maucēji" (Rīgas rajona Ķekavas pagasts), uz ziemeļaustrumiem līdz vietai, kas atrodas 1800 m uz rietumiem no mājām "Lipsīši" (Rīgas rajona Ķekavas pagasts)
74.	74–75	No vietas, kas atrodas 1800 m uz rietumiem no mājām "Lipsīši" (Rīgas rajona Ķekavas pagasts), 2000 m uz dienvidaustrumiem līdz vietai, kas atrodas 500 m uz dienvidrietumiem no mājām "Siliņi" (Rīgas rajona Ķekavas pagasts)
75.	75–76	No vietas, kas atrodas 500 m uz dienvidrietumiem no mājām "Siliņi" (Rīgas rajona Ķekavas pagasts), uz austrumiem līdz vietai, kas atrodas 450 m uz ziemeļiem no mājām "Ķeizari" (Rīgas rajona Baldones lauku teritorija)
76.	76–77	No vietas, kas atrodas 450 m uz ziemeļiem no mājām "Ķeizari" (Rīgas rajona Baldones lauku teritorija), uz dienvidaustrumiem līdz ciemam "Vārpas" (Rīgas rajona Baldones lauku teritorija)
77.	77–78	No ciema "Vārpas" (Rīgas rajona Baldones lauku teritorija) uz ziemeļaustrumiem līdz autoceļam P89 (Ķekava–Skaistkalne)
78.	78–79	No autoceļa P89 (Ķekava–Skaistkalne) uz dienvidaustrumiem līdz vietai, kas atrodas 800 m uz rietumiem no Aklā ezera (Bauskas rajona Vecumnieku pagasts) rietumu krasta
79.	79–80	No vietas, kas atrodas 800 m uz rietumiem no Aklā ezera (Bauskas rajona Vecumnieku pagasts) rietumu krasta, uz ziemeļaustrumiem līdz vietai, kas atrodas 3000 m uz ziemeļiem no mājām "Vāverītes" (Bauskas rajona Vecumnieku pagasts)
80.	80–81	No vietas, kas atrodas 3000 m uz ziemeļiem no mājām "Vāverītes" (Bauskas rajona Vecumnieku pagasts), uz dienvidaustrumiem līdz vietai, kas atrodas 2700 m uz austrumiem no mājām "Vāverītes" (Bauskas rajona Vecumnieku pagasts)
81.	81–82	No vietas, kas atrodas 2700 m uz austrumiem no mājām "Vāverītes" (Bauskas rajona Vecumnieku pagasts), uz ziemeļaustrumiem līdz vietai, kas atrodas 1800 m uz ziemeļiem no mājām "Aurmaļi" (Ogres rajona Birzgales pagasts)
82.	82–83	No vietas, kas atrodas 1800 m uz ziemeļiem no mājām "Aurmaļi" (Ogres rajona Birzgales pagasts), uz dienvidaustrumiem līdz vietai, kas

		atrodas 700 m uz dienvidaustrumiem no mājām "Kalna Norupes" (Ogres rajona Birzgales pagasts)
83.	83–84	No vietas, kas atrodas 700 m uz dienvidaustrumiem no mājām "Kalna Norupes" (Ogres rajona Birzgales pagasts), uz dienvidaustrumiem gar Taurkalnes Aklā ezera (Aizkraukles rajona Valles pagasts) rietumu un dienvidrietumu krastu līdz autoceļam P87 (Ķekava–Skaistkalne)
84.	84–85	No autoceļa P87 (Ķekava–Skaistkalne) uz ziemeļaustrumiem līdz vietai Tabakpurvā, kas atrodas 400 m uz austrumiem no mājām "Ušķes" (Aizkraukles rajona Jaunjelgavas lauku teritorija)
85.	85–86	No vietas Tabakpurvā, kas atrodas 400 m uz austrumiem no mājām "Ušķes" (Aizkraukles rajona Jaunjelgavas lauku teritorija), uz dienvidaustrumiem līdz vietai, kas atrodas 350 m uz ziemeļiem no mājām "Cīruļi" (Aizkraukles rajona Sērenes pagasts)
86.	86–87	No vietas, kas atrodas 350 m uz ziemeļiem no mājām "Cīruļi" (Aizkraukles rajona Jaunjelgavas lauku teritorija), uz dienvidiem līdz vietai, kas atrodas 670 m uz dienvidrietumiem no mājām "Iecaunieki" (Aizkraukles rajona Jaunjelgavas lauku teritorija)
87.	87–88	No vietas, kas atrodas 670 m uz dienvidrietumiem no mājām "Iecaunieki" (Aizkraukles rajona Jaunjelgavas lauku teritorija), uz dienvidaustrumiem līdz vietai, kas atrodas 550 m uz rietumiem no mājām "Virši" (Aizkraukles rajona Daudzses pagasts)
88.	88–89	No vietas, kas atrodas 550 m uz rietumiem no mājām "Virši" (Aizkraukles rajona Daudzses pagasts), uz ziemeļrietumiem līdz vietai pie dzelzceļa līnijas Jelgava–Krustpils, kas atrodas 260 m uz dienvidaustrumiem no mājām "Ģīzes" (Aizkraukles rajona Daudzses pagasts)
89.	89–90	No vietas pie dzelzceļa līnijas Jelgava–Krustpils, kas atrodas 260 m uz dienvidaustrumiem no mājām "Ģīzes" (Aizkraukles rajona Daudzses pagasts), uz dienvidaustrumiem līdz Daudzevas ciema centram (Aizkraukles rajona Daudzses pagasts)
90.	90–91	No Daudzevas ciema (Aizkraukles rajona Daudzses pagasts) centra uz dienvidiem, šķērsojot Elles purva austrumu daļu, līdz vietai, kas atrodas 1700 m uz dienvidaustrumiem no mājām "Mežkalni" (Aizkraukles rajona Daudzses pagasts)
91.	91–92	No vietas, kas atrodas 1700 m uz dienvidaustrumiem no mājām "Mežkalni" (Aizkraukles rajona Daudzses pagasts), uz austrumiem līdz Tīrā purva centrālajai daļai, kas atrodas 2000 m uz rietumiem no mājām "Tīrais purvs" (Aizkraukles rajona Seces pagasts)
92.	92–93	No vietas Tīrā purva centrālajā daļā, kas atrodas 2000 m uz rietumiem no mājām "Tīrais purvs" (Aizkraukles rajona Seces pagasts), uz ziemeļaustrumiem līdz vietai, kas atrodas 1600 m uz ziemeļrietumiem no mājām "Kārkļi" (Aizkraukles rajona Sunākstes pagasts)
93.	93–94	No vietas, kas atrodas 1600 m uz ziemeļrietumiem no mājām "Kārkļi" (Aizkraukles rajona Sunākstes pagasts), uz dienvidaustrumiem līdz vietai, kas atrodas Aveniņu mežā 480 m uz dienvidiem no mājām "Auzāni" (Aizkraukles rajona Sunākstes pagasts)
94.	94–95	No vietas Aveniņu mežā, kas atrodas 480 m uz dienvidiem no mājām "Auzāni" (Aizkraukles rajona Sunākstes pagasts), uz dienvidrietumiem līdz vietai, kas atrodas 450 m uz ziemeļiem no mājām "Skudras" (Jēkabpils rajona Viesītes lauku teritorija)
95.	95–96	No vietas, kas atrodas 450 m uz ziemeļiem no mājām "Skudras" (Jēkabpils rajona Viesītes lauku teritorija), uz dienvidaustrumiem līdz mājām "Klintis" (Jēkabpils rajona Viesītes lauku teritorija)
96.	96–97	No mājām "Klintis" (Jēkabpils rajona Viesītes lauku teritorija) uz austrumiem līdz mājām "Medīlas" (Jēkabpils rajona Viesītes lauku teritorija)

97.	97–98	No mājām "Medīlas" (Jēkabpils rajona Viesītes lauku teritorija) uz dienvidaustrumiem līdz vietai, kas atrodas 800 m uz dienvidaustrumiem no mājām "Švēriņi" (Jēkabpils rajona Viesītes lauku teritorija)
98.	98–99	No vietas, kas atrodas 800 m uz dienvidaustrumiem no mājām "Švēriņi" (Jēkabpils rajona Viesītes lauku teritorija), uz austrumiem līdz autoceļam P75 (Jēkabpils–Lietuvas robeža)
99.	99–100	No autoceļa P75 (Jēkabpils–Lietuvas robeža) uz dienvidaustrumiem, šķērsojot Lazdāres purva rietumu daļu, līdz vietai Slapjo salu purva ziemeļu malā, kas atrodas 1700 m uz ziemeļaustrumiem no atpūtas bāzes "Pērlīte" (Jēkabpils rajona Viesītes lauku teritorija)
100.	100–101	No vietas Slapjo salu purva ziemeļu malā, kas atrodas 1700 m uz ziemeļaustrumiem no atpūtas bāzes "Pērlīte" (Jēkabpils rajona Viesītes lauku teritorija), uz dienvidaustrumiem līdz vietai, kas atrodas 530 m uz dienvidaustrumiem no Viesītes ezera Melnā gala (Jēkabpils rajona Viesītes lauku teritorija)
101.	101–102	No vietas, kas atrodas 530 m uz dienvidaustrumiem no Viesītes ezera Melnā gala (Jēkabpils rajona Viesītes lauku teritorija), uz dienvidrietumiem līdz Biržupes grāvim
102.	102–103	No Biržupes grāvja uz austrumiem, šķērsojot Nomavas purva dienvidu daļu, līdz mājām "Koceri" (Jēkabpils rajona Kalna pagasts)
103.	103–104	No mājām "Koceri" (Jēkabpils rajona Kalna pagasts) uz dienvidaustrumiem līdz mājām "Akmentiņi" (Jēkabpils rajona Leimaņu pagasts)
104.	104–105	No mājām "Akmentiņi" (Jēkabpils rajona Leimaņu pagasts) uz ziemeļaustrumiem līdz mājām "Dāboliņi" (Jēkabpils rajona Leimaņu pagasts)
105.	105–106	No mājām "Dāboliņi" (Jēkabpils rajona Leimaņu pagasts) uz dienvidiem līdz vietai pie autoceļa Leimaņi–Aknīste, kas atrodas 800 m uz dienvidrietumiem no mājām "Ceriņi" (Jēkabpils rajona Leimaņu pagasts)
106.	106–107	No vietas pie autoceļa Leimaņi–Aknīste, kas atrodas 800 m uz dienvidrietumiem no mājām "Ceriņi" (Jēkabpils rajona Leimaņu pagasts), uz dienvidaustrumiem līdz vietai, kas atrodas 1000 m uz dienvidrietumiem no mājām "Pļaviņas" (Jēkabpils rajona Zasas pagasts)
107.	107–108	No vietas, kas atrodas 1000 m uz dienvidrietumiem no mājām "Pļaviņas" (Jēkabpils rajona Zasas pagasts), uz dienvidiem līdz mājām "Vaivari" (Jēkabpils rajona Rubenes pagasts)
108.	108–109	No mājām "Vaivari" (Jēkabpils rajona Rubenes pagasts) uz dienvidrietumiem līdz mājām "Upītes" (Jēkabpils rajona Asares pagasts)
109.	109–110	No mājām "Upītes" (Jēkabpils rajona Asares pagasts) uz ziemeļaustrumiem līdz vietai pie autoceļa Asare–Slate, kas atrodas 1000 m uz dienvidrietumiem no mājām "Siliņi" (Jēkabpils rajona Asares pagasts)
110.	110–111	No vietas pie autoceļa Asare–Slate, kas atrodas 1000 m uz dienvidrietumiem no mājām "Siliņi" (Jēkabpils rajona Asares pagasts), uz dienvidaustrumiem, šķērsojot Moču purvu, līdz mājām "Lāči" (Jēkabpils rajona Rubenes pagasts) pie Moču purva dienvidaustrumu stūra
111.	111–112	No mājām "Lāči" (Jēkabpils rajona Rubenes pagasts) pie Moču purva dienvidaustrumu stūra uz rietumiem līdz mājām "Aveņi" (Jēkabpils rajona Asares pagasts)
112.	112–113	No mājām "Aveņi" (Jēkabpils rajona Asares pagasts) uz dienvidiem līdz vietai pie autoceļa Ancene–Subate, kas atrodas 250 m uz rietumiem no mājām "Dangas" (Jēkabpils rajona Asares pagasts)

113.	113–114	No vietas pie autoceļa Ancene–Subate, kas atrodas 250 m uz rietumiem no mājām "Dangas" (Jēkabpils rajona Asares pagasts), uz dienvidrietumiem līdz mājām "Stiebrīņi" (Jēkabpils rajona Asares pagasts)
114.	114–115	No mājām "Stiebrīņi" (Jēkabpils rajona Asares pagasts) uz dienvidrietumiem līdz mājām "Vītoliņi" (Jēkabpils rajona Asares pagasts)
115.	115–116	No mājām "Vītoliņi" (Jēkabpils rajona Asares pagasts) uz dienvidaustrumiem līdz vietai, kas atrodas 400 m uz ziemeļiem no mājām "Miglāni" (Daugavpils rajona Subates lauku teritorija)
116.	116–117	No vietas, kas atrodas 400 m uz ziemeļiem no mājām "Miglāni" (Daugavpils rajona Subates lauku teritorija), uz ziemeļaustrumiem līdz vietai, kas atrodas 680 m uz dienvidaustrumiem no mājām "Biltauri" (Daugavpils rajona Subates lauku teritorija)
117.	117–118	No vietas, kas atrodas 680 m uz dienvidaustrumiem no mājām "Biltauri" (Daugavpils rajona Subates lauku teritorija), uz dienvidiem līdz mājām "Siliņi" (Daugavpils rajona Subates lauku teritorija)
118.	118–119	No mājām "Siliņi" (Daugavpils rajona Subates lauku teritorija) uz austrumiem pa Marinovas meža dienvidu robežu līdz mājām "Čakstiņi" (Daugavpils rajona Bebrenes pagasts)
119.	119–120	No mājām "Čakstiņi" (Daugavpils rajona Bebrenes pagasts) uz dienvidiem cauri Ilzesciemam līdz vietai, kas atrodas 230 m uz ziemeļaustrumiem no mājām "Spulgas" (Daugavpils rajona Bebrenes pagasts)
120.	120–121	No vietas, kas atrodas 230 m uz ziemeļaustrumiem no mājām "Spulgas" (Daugavpils rajona Bebrenes pagasts), uz dienvidaustrumiem līdz mājām "Cīruļi" (Daugavpils rajona Bebrenes pagasts)
121.	121–122	No mājām "Cīruļi" (Daugavpils rajona Bebrenes pagasts) uz dienvidrietumiem gar Cabišku ezera austrumu krastu un Ķibiņa meža austrumu malu līdz vietai, kas atrodas 220 m uz ziemeļaustrumiem no mājām "Ciemiņi" (Daugavpils rajona Eglaines pagasts)
122.	122–123	No vietas, kas atrodas 220 m uz ziemeļaustrumiem no mājām "Ciemiņi" (Daugavpils rajona Eglaines pagasts), uz dienvidiem gar Grīntāju meža austrumu robežu līdz robežzīmei Nr.1405 (punkts uz Latvijas–Lietuvas robežas)
123.	123–124	No robežzīmes Nr.1405 (punkts uz Latvijas–Lietuvas robežas) uz dienvidiem līdz Latvijas–Lietuvas–Baltkrievijas robežas saskares punktam "Ludvinova"
124.	124–125	No Latvijas–Lietuvas–Baltkrievijas robežas saskares punkta "Ludvinova" uz ziemeļaustrumiem līdz Latvijas–Baltkrievijas–Krievijas robežas saskares punktam "Neverica"
125.	125–126	No Latvijas–Baltkrievijas–Krievijas robežas saskares punkta "Neverica" uz ziemeļiem līdz vietai, kas atrodas 600 m uz austrumiem no Alūksnes rajona Mārkalnes un Ziemera pagasta robežas
126.	126–1	No vietas, kas atrodas 600 m uz austrumiem no Alūksnes rajona Mārkalnes un Ziemera pagasta robežas, pa Latvijas–Igaunijas robežu uz rietumiem līdz robežzīmei Nr.61 (punkts uz Latvijas–Igaunijas robežas)

Piezīmes.

1. Robežu aprakstā minētie robežpunkti noteikti, pamatojoties uz teritorijas reljefa augstākajām atzīmēm un izmantojot Valsts zemes dienesta sagatavoto satelīt karti mērogā 1 : 50000 ar pieļaujamo precizitātes kļūdu, ne lielāku par 50 metriem.
2. Daugavas upju baseina apgabalā ietilpst Daugavas baseins no Baltkrievijas robežas līdz

Aiviekstei ar ūdens saimnieciskā iecirkņa klasifikatora kodu (turpmāk – kods) 43, Aiviekstes baseins ar kodu 42, Daugavas baseins no Aiviekstes līdz ietekai Rīgas līcī ar kodu 41 un Latvijas teritorijā esošās Veļikajas upes baseina daļa ar kodu 68.

Vides ministrs

R.Vējonis