



# Pētījums par Ilūkstes novada iespējamo uzņēmējdarbības un ekonomikas attīstības modeli



IEGULDĪJUMS TAVĀ NĀKOTNĒ

# SATURA RĀDĪTĀJS

<b>IEVADS .....</b>	<b>3</b>
<b>1. PAŠREIZĒJĀS SITUĀCIJAS RAKSTUROJUMS .....</b>	<b>4</b>
1.1. ILŪKSTES NOVADA RESURSI .....	4
1.1.1. Ģeogrāfiskais novietojums un dabas resursi.....	4
1.1.2. Cilvēkresursi un apdzīvojuma struktūra.....	5
1.1.3. Tehniskā infrastruktūra.....	7
1.1.4. Publiskie pakalpojumi.....	8
1.1.5. Finanšu resursi un investīcijas .....	8
1.2. ILŪKSTES NOVADA SOCIĀLEKONOMISKAIS RAKSTUROJUMS .....	9
1.2.1. Nodarbinātība un darbavietas .....	9
1.2.2. Iedzīvotāju nodarbinātības veids un darba samaksa .....	11
1.2.3. Uzņēmumi un to apgrozījums.....	14
1.2.4. Lauksaimniecība .....	19
1.2.5. Nekustamā īpašuma tirgus.....	22
1.2.6. Tūrisms .....	22
1.3. SECINĀJUMI.....	25
<b>2. UZŅĒMĒJDARBĪBAS ATTĪSTĪBAS VIRZIENI UN PRIORITĀTES.....</b>	<b>26</b>
2.1. UZŅĒMĒJDARBĪBAS ATTĪSTĪBAS VIRZIENI.....	26
2.2. PRIORITĀTES UZŅĒMĒJDARBĪBAS ATTĪSTĪBAI .....	28
<b>3. UZŅĒMĒJDARBĪBAS VEICINĀŠANAS INSTRUMENTI.....</b>	<b>30</b>
<b>4. UZŅĒMĒJDARBĪBAS VEICINĀŠANAS UN ATTĪSTĪBAS PROGRAMMA.....</b>	<b>33</b>
4.1. TEHNISKĀS INFRASTRUKTŪRAS ATTĪSTĪBA.....	33
4.2. SAVSTARPĒJĀS SADARBĪBAS ATTĪSTĪBA .....	33
4.3. UZŅĒMĒJDARBĪBAS UZSĀKŠANAS ATBALSTA SISTĒMAS ATTĪSTĪBA.....	34
4.4. TŪRISMA INFRASTRUKTŪRAS UN PIEDĀVĀJUMA ATTĪSTĪBA .....	35
4.5. ILGTSPĒJĪGAS RESURSU IZMANTOŠANAS ATTĪSTĪBA .....	35
4.6. IZGLĪTĪBAS PIEDĀVĀJUMA UN KVALITĀTES ATTĪSTĪBA.....	35

# IĒVADS

Pētījums par Ilūkstes novada iespējamo uzņēmējdarbības un ekonomikas attīstības modeli veikts Ilūkstes novada attīstības programmas 2013.-2019. gadam izstrādes ietvaros. Pētījumā ietverta Ilūkstes novada ekonomiskās vides pašreizējās situācijas analīze uz 2013.gada sākumu, ņemot vērā vietējās ekonomiskās tendences un statistikas datus, izstrādāti ieteikumi un iespējamās rīcības vietējās uzņēmējdarbības vides uzlabošanai.

Pētījuma mērķis ir izvērtēt iespējas Ilūkstes novada ekonomiskās vides uzlabošanai un vietējās uzņēmējdarbības atbalstam.

Pētījuma uzdevumi ir:

- analizēt un raksturot Ilūkstes novada uzņēmējdarbības vides pašreizējo situāciju,
- noteikt iespējamās uzņēmējdarbības attīstības prioritātes un rīcības virzienus,
- identificēt pašvaldības uzņēmējdarbības veicināšanas instrumentus,
- sniegt priekšlikumus Ilūkstes novada uzņēmējdarbības veicināšana un attīstībai.

Dokumenta izstrādē izmatotas empīriskās - datu vākšanas, statistiskās datu apstrādes un aprakstošās pētījumu metodes.

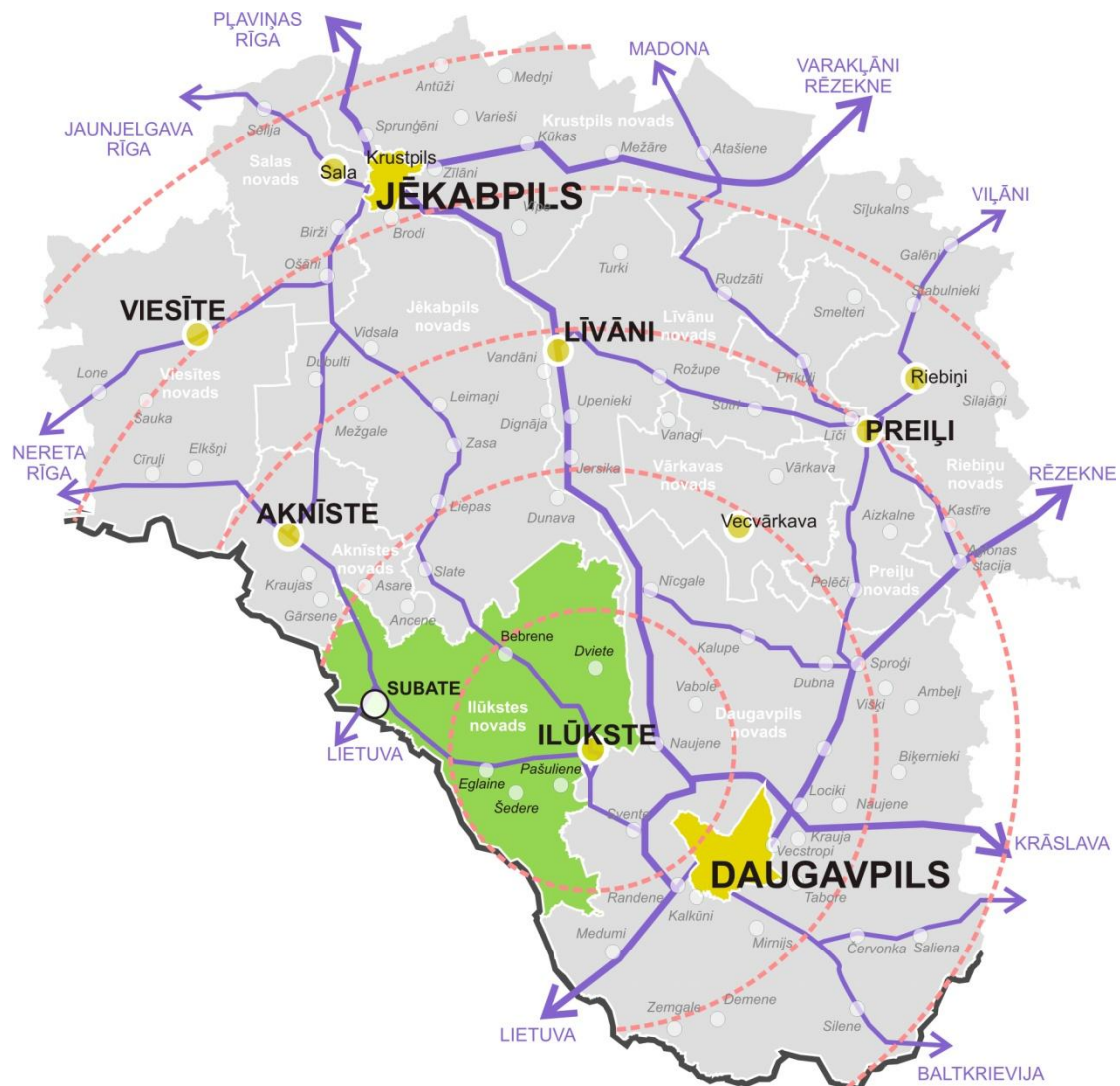
Rezultātus iespējams izmantot Ilūkstes novada attīstības plānošanas dokumentu izstrādei.

# 1. PAŠREIZĒJĀS SITUĀCIJAS RAKSTUROJUMS

## 1.1. ILŪKSTES NOVADA RESURSI

### 1.1.1. ĢEOGRĀFISKAIS NOVIETOJUMS UN DABAS RESURSI

Ilūkstes novads atrodas Latvijas dienvidaustrumu daļā - vēsturiskajā Sēlijas novadā, Daugavas kreisajā krastā. Novads robežojas ar Aknīstes, Jēkabpils un Daugavpils novadiem un Lietuvas Republiku. Novada administratīvais centrs – Ilūkstes pilsēta, tās attālums līdz Daugavpils pilsētai ir 25 km. Brauciens ar automašīnu no Ilūkstes līdz Daugavpils pilsētai aizņem nedaudz vairāk par 20 minūtēm.



Attēls 1: Ilūkstes novada ģeogrāfiskais novietojums un ~15km sasniežamības rādiuss

Novada teritorijas kopējā platība<sup>1</sup> ir 64659,2 ha. Visvairāk teritorijas aizņem lauksaimniecībā izmantojamā zeme - 30146,2 ha (47%) un meža zemes – 25288,7 ha (39%). 2069,1 ha (3%) teritorijas aizņem krūmāji, 1854,8 ha (3%) - purvi, 1330,3 ha (2%) - zeme zem ūdeņiem, 890,9 (1%) - zeme zem ēkām un pagalmiem, 1315,8 ha (2%) - zeme zem ceļiem un 1763,4 ha (3%) - pārējās zemes. No visas novada teritorijas kopā īpašumā esoša zeme ir 42258,0 ha jeb 65,4%. 83% no īpašumā esošas zemes pieder fiziskām personām, 15% - juridiskām.

Pēc īpašumtiesībām<sup>2</sup> 53% novada mežu ir privātie, 45,3% - valsts meži, bet 1,7% - pašvaldības meži. 37,5% no visām sugām ir skuju koki, 60,5% - mīksto lapu, bet 2% - cieto lapu koki.

Lielākās derīgo izrakteņu atradnes ir Dvietes mežniecības 101. un 107.kv., kur būvniecības un ceļu būves vajadzībām iegūst smilti, un Baltmuižas purvs, kur lauksaimniecības vajadzībām tiek iegūta kūdra, kā arī Šēdere (derīgais izraktenis – smilts).

Novads austrumos robežojas ar Daugavas upi, kas ir būtisks dabas tūrisma objekts, teritoriju šķērso upes - Dviete, Ilūkste, Līčupe un citas mazākas ūdenstece. Lielākās ūdenstilpnes: Dvietes ezers, Galiņu ezers, Lielais Subates ezers, Mazais Subates ezers, Skuķu ezers.

Novads ir bagāts ar aizsargājamām dabas teritorijām un objektiem – 1 aizsargājamo ainavu apvidu, 2 dabas parkiem, 8 dabas liegumiem, 12 mikroliegumiem un daudziem dižkokiem.

Aizsargājamo ainavu apvidus „Augšzeme” atrodas Ilūkstes novada Šēderes pagastā, kā arī Daugavpils novada teritorijā, tā kopējā platība – 20814 ha. Dabas parka „Dvietes palieņi” kopējā platība ir 4989 ha (daļēji ietilpst arī blakus esošajā Jēkabpils novada teritorijā), jo īpaši to raksturo regulāri applūstošās palieņu pļavas. Dabas parks „Svente” atrodas gan Šēderes pagasta, gan Daugavpils novada teritorijā (kopējā platība – 2225 ha). Raksturīgākā parka dabas vērtība ir Sventes ezers ar salām. Nozīmīgākais no daudzajiem Ilūkstes novada teritorijā esošajiem dabas liegumiem ir „Pilskalnes Siguldiņa”, kas ir nozīmīgs dabas tūrisma objekts, liegumā izveidotas vairākas mācību izziņu takas.

### 1.1.2. CILVĒKRESURSI UN APDZĪVOJUMA STRUKTŪRA

Ilūkstes novadā ietilpst divas pilsētas: Ilūkste un Subate, un seši pagasti: Bebrene pagasts, Dvietes pagasts, Eglaines pagasts, Pilskalnes pagasts, Prodes pagasts un Šēderes pagasts. Kopējais pastāvīgo iedzīvotāju skaits<sup>3</sup> Ilūkstes novadā 2012.gada sākumā - 7877, iedzīvotāju blīvums – 12,2 cilvēki uz km<sup>2</sup>.

Pēc iedzīvotāju skaita lielākie ciemi ir Eglaine, Bebrene, Pašulīne (Šēderes pagastā), Dviete, Šēdere un Pilskalne.

Pēc pašvaldības datiem uz 2012.gada 1.decembri Ilūkstes pilsētā dzīvoja 2796 cilvēki, Subates pilsētā – 740, Eglaines ciemā – 470, Bebrene ciemā – 432, Pašulīenes ciemā – 321, Dvietes ciemā – 310, Šēderes ciemā – 232, Pilskalnes ciemā – 169, Doļņajas

<sup>1</sup> Latvijas Republikas administratīvo teritoriju un teritoriālo vienību zemes pārskats uz 2012. gada 1.janvāri, VZD

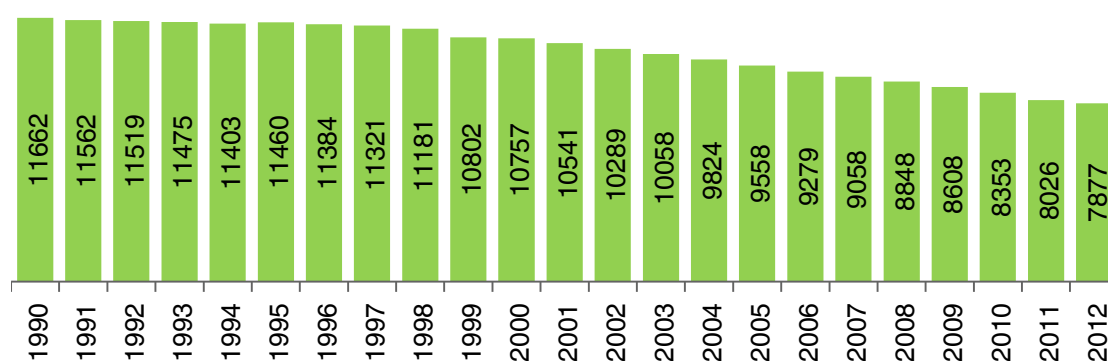
<sup>2</sup> Valsts meža dienesta 2012.gada meža inventarizācijas dati

<sup>3</sup> Pastāvīgo iedzīvotāju skaits gada sākumā, CSP

ciemā – 143, Baltmuižas ciemā – 101, Ilzes ciemā – 92, Raudas ciemā – 44, bet Vitkušku ciemā – 40 cilvēki.

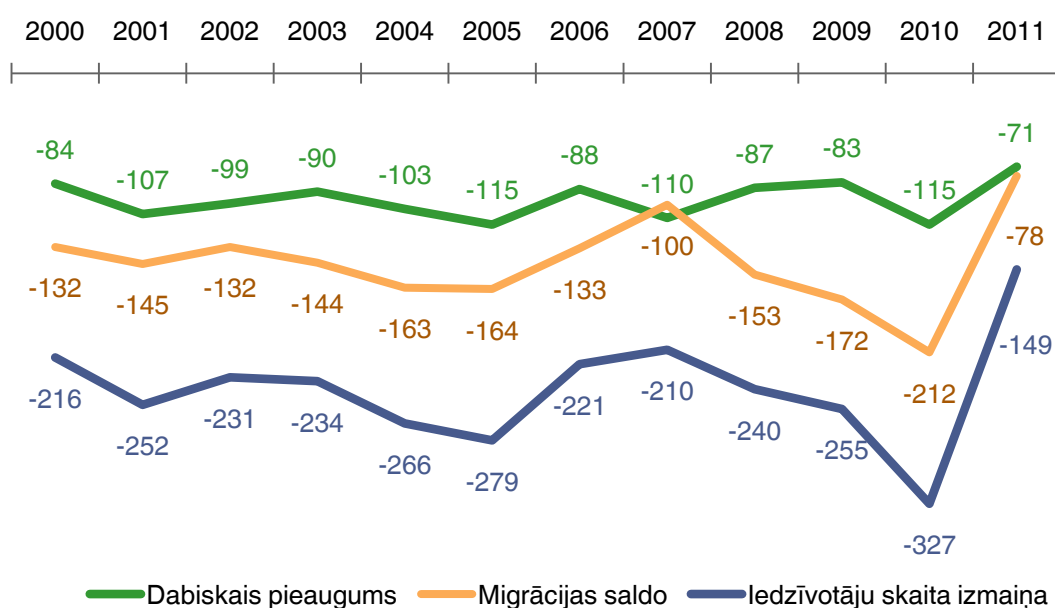
Iedzīvotāju skaitam Ilūkstes novada administratīvajā teritorijā ir tendence pakāpeniski samazināties. Vienīgais iedzīvotāju skaita pieaugums tika fiksēts uz 1995.gada sākumu, kad tas, salīdzinājumā ar datiem uz 1994.gada sākumu, pieauga par 57 iedzīvotājiem jeb 0,5%. Lielākais iedzīvotāju skaita samazinājums bijis 1998.gada un 2010.gada laikā.

Iedzīvotāju skaits 1998.gada sākumā Ilūkstes novada pašreizējā teritorijā bija 11181 iedzīvotāji, bet 1999.gada sākumā par 379 jeb 3,4% mazāk – 10802 iedzīvotāji. 2010.gada sākumā pastāvīgo iedzīvotāju skaits Ilūkstes novadā kopā bija 8353, bet 2011.gada sākumā – 8026, kas ir par 327 jeb 3,9% mazāk.



Attēls 2: Pastāvīgo iedzīvotāju skaits gada sākumā (CSP)

Galvenie iemesli iedzīvotāju skaita sarūkšanai ir negatīvie dabiskā pieauguma rādītāji un iedzīvotāju migrācija. Pētot iedzīvotāju skaita izmaiņu pēdējo 12 gadu laikā, tendence ir līdzīga – lielākais iedzīvotāju skaita samazinājums veidojas uz migrācijas rēķina. Visnegatīvākā iedzīvotāju skaita izmaiņa (-327) reģistrēta 2010.gadā, kad migrācijas saldo bija -212, bet dabiskā pieauguma rādītājs sasniedza -115.



Attēls 3: Iedzīvotāju skaita izmaiņas un tās ietekmējošie faktori (CSP)

Laika posmā no 2000.gada līdz 2011.gadam dzimušo skaits ik gadu Ilūkstes novadā ir tikai samazinājies (vidēji par 3-4 bērniem gadā). 2000.gadā dzimušo skaits bija 106, bet 2011.gadā gandrīz uz pusi mazāks – 58.

No visiem pastāvīgajiem iedzīvotājiem 2012.gada sākumā 983 jeb 12,5% bija iedzīvotāji līdz darbspējas vecumam, 4888 jeb 62% - darbspējas vecumā, bet 2006 jeb 25,5% - virs darbspējas vecuma. Tādēļ demogrāfiskās slodzes līmenis 2012.gadā sasniedza 611 (darbspējas vecumu nesasniegušo un pārsniegušo personu skaits vidēji uz 1000 personām darbspējas vecumā)<sup>4</sup>, kas vērtējams kā augsts.

### 1.1.3. TEHNISKĀ INFRASTRUKTŪRA

Ilūkstes novada teritoriju šķērso četri valsts reģionālie autoceļi. Galvenā transporta plūsma vērojama uz autoceļa P70 Svente - Lietuvas robeža (Subate), kas savieno abas novada pilsētas – Subati un Ilūksti - ar Daugavpils pilsētu, kā arī autoceļš P73 Vecumnieki - Nereta – Subate. Kopējais reģionālo autoceļu garums ir 52,9 km, no kuriem 40,1 km (76%) – autoceļi ar melno segumu un 12,8 km (24%) – autoceļi ar balto segumu (autoceļam starp Bebreni un Ilūksti nav asfalta seguma). Kopējais vietējo autoceļu garums ir 126,7 km, no kuriem 22,8 km (18%) – autoceļi ar melno segumu un 104 km (82%) – autoceļi ar balto segumu<sup>5</sup>. Autoceļu tīkla sazarojums uzskatāms par pietiekošu, taču ceļu infrastruktūra ir nolietojusies un tai nepieciešami būtiski uzlabojumi. Saskaņā ar VAS „Latvijas Valsts ceļi” sniegto informāciju, Ilūkstes novada teritorijā tuvāko septiņu gadu laikā nav plānoti valsts autoceļu attīstības projekti vai ievērojami autoceļu infrastruktūras uzlabojumi.

Novada teritoriju šķērso dzelzceļa līnija „Valsts robeža – Eglaine – Daugavpils”, pa kuru tiek veikti tikai kravas pārvadājumi. Sliežu ceļu kopgarums Ilūkstes novadā – 14,5 km.

Teritoriju šķērso pārvades tīkla 110kV elektrolīnija ~2,7km garumā, Ilūkstes pilsētā atrodas pārvades tīkla transformatoru 110/20 kV apakšstacija. Kopējais 20 kV līniju kopgarums ir ~300 km. Atsevišķās vietās elektroenerģijas pievades kvalitāte ir neapmierinoša. Arī elektronisko sakaru pārklājums atsevišķās vietās (īpaši lauku teritorijās) nav apmierinošā kvalitātē. Ilūkstes novadā nav centralizētas gāzes apgādes. Degvielas uzpildes stacija atrodas Ilūkstē. Pilskalnē un Bebrenē ir naftas produktu realizācijas un uzglabāšanas vietas, kur degvielu var iegādāties lauksaimniecības produkcijas ražotāji.

Ilūkstes novada teritoriju šķērso maģistrālais naftas cauruļvads, teritorijā atrodas naftas produktu pārsūkņēšanas stacija. Intensīvi tiek izmantots tikai naftas produktu cauruļvads, bet naftas vads netiek izmantots naftas piegādei jau kopš 2002.gada beigām, taču to nākotnē plānots piemērot gāzes transportēšanai.

Centralizētās ūdensapgādes un kanalizācijas pakalpojumi tiek nodrošināti Ilūkstē, Subatē un lielākajos ciemos. Centralizētās siltumapgādes pakalpojumi pieejami Ilūkstē, Subatē, Dvietē, Bebrenē, Šēderē, Pašulienē un Raudā.

Sadzīves atkritumu noglabāšana tiek veikta sadzīves atkritumu poligonā, kas atrodas Daugavpils novadā.

<sup>4</sup> Demogrāfiskā slodze, iedzīvotāju skaits un īpatsvars līdz darbspējas, darbspējas un virs darbspējas vecuma grupās, CSP

<sup>5</sup> VAS „Latvijas Valsts ceļi” informācija uz 2013.gada 29.janvāri

#### 1.1.4. PUBLISKIE PAKALPOJUMI

Ilūkstes novadā pieejams plašs izglītības pakalpojumu piedāvājums, kuru nodrošina 12 izglītības iestādes – gan pirmskolas, vispārējās, speciālās un profesionālās, gan profesionālās ievirzes un interešu izglītības iestādes. Bebreņē atrodas Bebrenes Profesionālā vidusskola, kas ir novada pašvaldības pārvaldībā. Izglītības iestādē iespējams iegūt profesionālo izglītību veterinārmedicinā, ēdināšanas pakalpojumos, tūrisma pakalpojumos, viesnīcu pakalpojumos un kokizstrādājumu izgatavošanā.

Abās pilsētās un visos lielākajos ciemos ir kultūras nams un bibliotēka, kā arī pieejami dažādi sociālie pakalpojumi. Nozīmīgākā veselības aprūpes iestāde ir veselības centrs „Ilūkste”, veselības pakalpojumi pieejami arī Subatē, Bebreņē, Dvietē, Eglainē, Šēderē. Novadā nav pašvaldības policijas.

Ilūkstes novadam ir izteiktas funkcionālās saites ar Daugavpils pilsētu, uz kuru ikdienā saņemt dažādus pakalpojumus un strādāt dodas liela daļa novada iedzīvotāju.

2012.gada nogalē tika nodibināta Sēlijas novadu apvienība, kuras sastāvā ietilpst arī Ilūkstes novads, paredzot uzlabot sadarbību starp Sēlijas novada pašvaldībām.

#### 1.1.5. FINANŠU RESURSI UN INVESTĪCIJAS

Ilūkstes novada pašvaldības pamatbudžeta<sup>6</sup> ieņēmumi 2011.gadā bija 7 682 963 Ls, izdevumi – 7 625 500 Ls. Iedzīvotāju ienākuma nodokļa ieņēmumi pašvaldības budžetā uz 1 iedzīvotāju 2011.gadā bija 161,5 Ls, kas ir par 131 Ls mazāk kā vidēji Latvijā. Aptuveni puse no visiem pamatbudžeta izdevumiem ir izdevumi izglītībai.

Lielāko Ilūkstes novada pašvaldības pamatbudžeta ieņēmumu daļu sastāda transfertu ieņēmumi, kurus veido valsts budžeta transferti (t.sk. maksājumi no pašvaldību finanšu izlīdzināšanas fonda) un pašvaldību budžetu transferti. 2011.gadā transferta ieņēmumi bija 4 381 584 Ls jeb 57% no visiem ieņēmumiem.

Maksājumu apjoms, ko Ilūkstes novads 2011.gadā saņēma no pašvaldību finanšu izlīdzināšanas fonda bija 1 011 325 Ls jeb 23,7% no visiem valsts budžeta transfertiem. Otrs lielākais ieņēmumu avots ir nodokļu ieņēmumi. 2011.gadā tie bija 1 666 762 Ls jeb 21,7%.

Nodokļu ieņēmumus sastāda iedzīvotāju ienākumu nodoklis un nekustamā īpašuma nodoklis. Ieņēmumi no iedzīvotāju ienākumu nodokļa 2011.gadā - 1 427 810 Ls jeb 85,7% no visiem nodokļu ieņēmumiem, savukārt īpašuma nodokļi - 238 952 Ls jeb 14,3% no visiem nodokļu ieņēmumiem. Ienākumi no nodokļu ieņēmumiem pēdējo 3 gadu laikā ir samazinājušies, savukārt ienākumi no transfertu ieņēmumiem – palielinājušies. 2009.gadā kopējie pamatbudžeta ieņēmumi bija 4 794 451 Ls, bet 2010.gadā - 6 179 983 Ls. Pamatbudžeta ieņēmumu pieaugums galvenokārt saistīts ar aizņēmumiem.

Kopējā pašvaldība aizņēmumu parādu summa uz 2012.gada 1.janvāri bija 1 557 796 Ls jeb 20% no visiem Ilūkstes novada pašvaldības 2011.gada pamatbudžeta ienākumiem. Lielākoties aizdevējs ir Valsts kase un aizdevumi izsniegti dažādu tehniskās infrastruktūras projektu īstenošanai.

---

<sup>6</sup> Ilūkstes novada pašvaldības 2011.gada publiskais pārskats



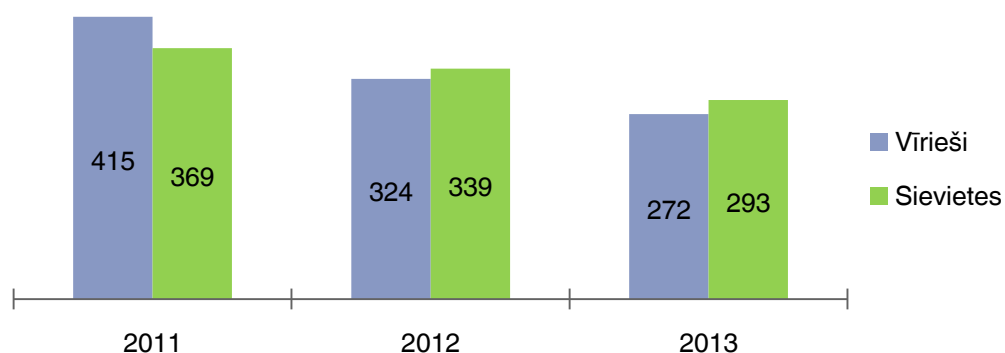
Ilūkstes novada pašvaldība pēdējo gadu laikā īstenojusi vairākus projektus, piesaistot finansējumu no dažādiem finanšu avotiem. Nozīmīgākie iepriekšējos gados realizētie projekti galvenokārt īstenoti novada tehniskās infrastruktūras attīstīšanā – ceļu satiksmes drošības uzlabošanā, energoefektivitātes pasākumu īstenošanā, dažādu teritoriju un objektu labiekārtošanā. Veikta ceļu satiksmes drošības uzlabošana Ilūkstē un Šēderē, īstenoti ielu rekonstrukcijas projekti Ilūkstē, veikta siltumenerģijas ražošanas iekārtu nomaina un katlu mājas rekonstrukcija Subatē, īstenoti kompleksi energoefektivitātes pasākumi Ilūkstes novada pašvaldības ēkās, siltumnīcefekta gāzu emisiju samazināšanas pasākumi Bebrenes Profesionālās vidusskolas ēkās u.c. projekti. Vairāki būtiski projekti īstenoti kultūras tūrisma jomās – aprikojuma iegāde dabas liegumam „Pilskalnes Siguldiņa”. Tāpat īstenoti pārrobežu sadarbības projekti gan vides kvalitātes uzlabošanai, sociālās vides stiprināšanai un tūrisma attīstības veicināšanai.

Kopš 1991.gada sākuma līdz 2012.gada 27.novembrim Ilūkstes novadā reģistrēto uzņēmumu pamatkapitālos ārvalstu investori kopā ieguldījuši 36 560 281 Ls. Lielāko daļu investīciju sastāda tiešās investīcijas uzņēmuma SIA „LatRosTrans” struktūrkapitālā. 36 553 280 Ls jeb 99,98% investīcijas nāk no Krievijas Federācijas (t.sk. 36 550 700 Ls – no AS „Transņefteprodukt”, kas ir 34% kapitāla daļu turētāja Latvijas un Krievijas kopuzņēmumā SIA „LatRosTrans”).

## 1.2. ILŪKSTES NOVADA SOCIĀLEKONOMISKAIS RAKSTUROJUMS

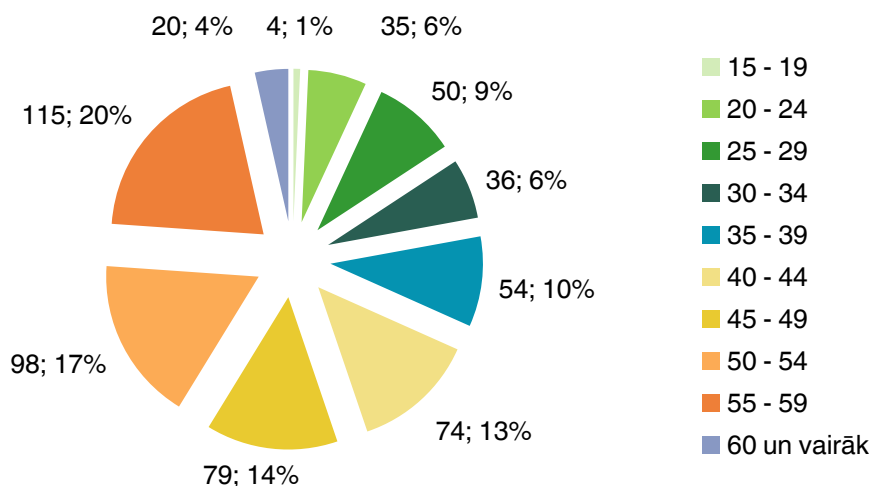
### 1.2.1. NODARBINĀTĪBA UN DARBAVIETAS

Reģistrētais bezdarba līmenis 2013.gada 31.janvārī Ilūkstes novadā bija 11,6%, bezdarbnieku skaits – 565. Bezdarba līmenis 2012.gada 31.janvārī bija 11,4% (663 bezdarbnieki), bet 2011.gada 31.janvārī – 13,4% (784 bezdarbnieki).



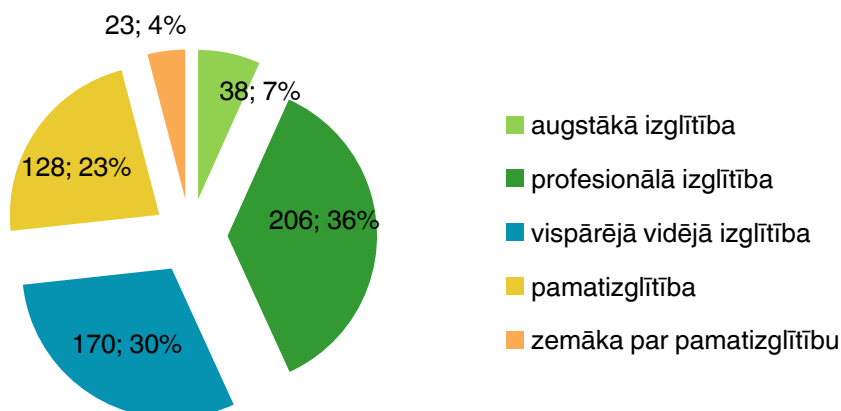
Attēls 4: Reģistrēto bezdarbnieku skaits pa dzimuma grupām uz 31.janvāri (NVA)

Lielākais bezdarbnieku skaits uz 2013.gada 31.janvāri reģistrēts Ilūkstes pilsētā – kopā 151 bezdarbnieks jeb 26,7% no visiem. Salīdzinoši daudz darba meklētāju ir Šēderes pagastā – 93 jeb 16,5%. No visiem reģistrētajiem bezdarbniekiem 287 jeb 50,8% ir ilgstošie bezdarbnieki, 39 jeb 6,9% ir invalīdi – bezdarbnieki un tieši tik pat – jaunieši vecumā no 15 līdz 24 gadiem. 74 jeb 13,1% no visiem ir pirmspensijas vecuma bezdarbnieki.



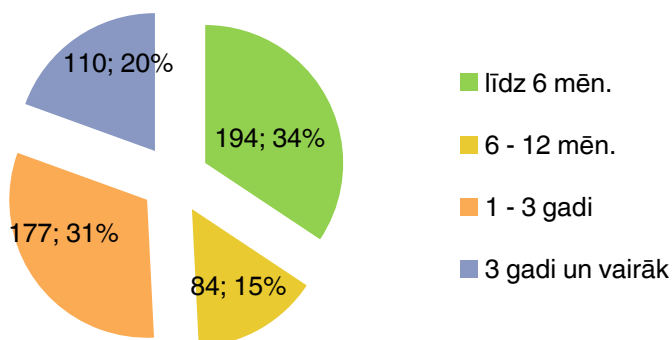
Attēls 5: Reģistrēto bezdarbnieku skaits sadalījumā pa vecuma grupām 2013.gada 31.janvārī (NVA)

Lielākais īpatsvars darba meklētāju – 206 jeb 36% - ir ieguvuši profesionālo izglītību. 170 jeb 30% bezdarbnieku augstākais iegūtais izglītības līmenis ir vispārējā vidējā izglītība, 128 jeb 23% - pamatizglītība. No visiem bezdarbniekiem 38 jeb 7% ir tādu, kuriem ir augstākā izglītība, bet 23 jeb 4% - izglītības līmenis ir zemāks par pamatizglītību.



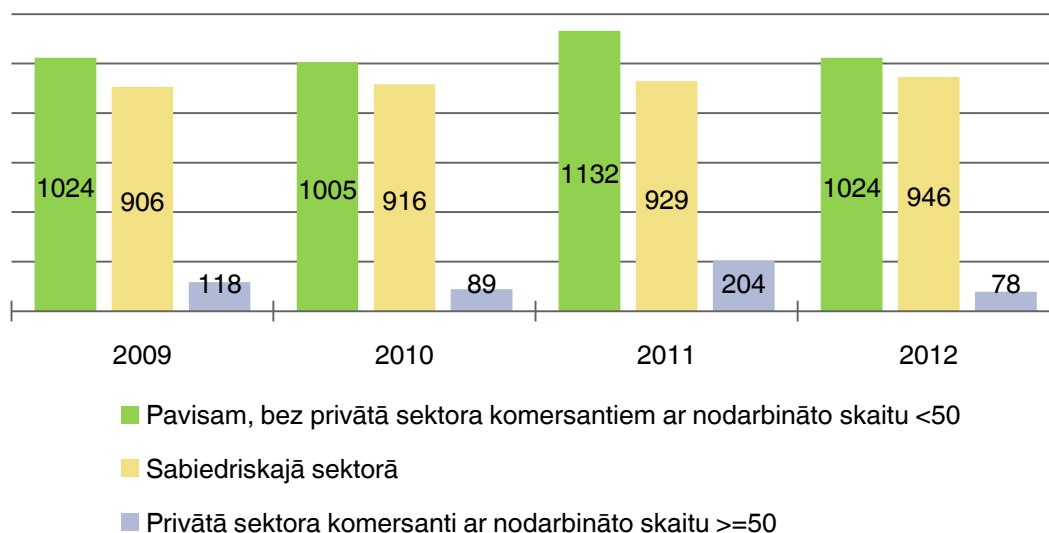
Attēls 6: Reģistrēto bezdarbnieku skaits sadalījumā pa izglītības līmeņiem 2013.gada 31.janvārī (NVA)

Pēc bezdarba ilguma visvairāk ir tādu darba meklētāju, kuru bezdarba līmenis ilgst līdz 6 mēnešiem (34% no visiem) vai arī no 1 līdz 3 gadiem (31%). Piektā daļa ir bezdarbnieki 3 gadus un vairāk, bet 15% - no pusgada līdz gadu ilgam periodam.



Attēls 7: Reģistrēto bezdarbnieku skaits sadalījumā pēc bezdarba ilguma 2013.gada 31.janvārī (NVA)

Aizņemto darbavietu skaits Ilūkstes novadā (neskaitot privātā sektora komersantus ar nodarbināto skaitu, kas mazāks par 50) 2012.gadā bija 1024, no kuriem 946 jeb 92% strādāja sabiedriskajā sektorā. Pašvaldību struktūrās 2012.gadā bija aizņemtas vidēji 875 darbavietas.



Attēls 8: Aizņemtās darbavietas vidēji gadā (CSP)

Pēc ekonomiskās aktivitātes 3258 jeb 46,6% no visiem 6992 Ilūkstes novada iedzīvotājiem, kuri ir vismaz 15 gadus veci 2011.gada 1.martā bija ekonomiski aktīvi (no tiem 2495 nodarbinātie, 763 darba meklētāji un bezdarbnieki). Ekonomiski neaktīvo iedzīvotāju skaits pēc tautas skaitīšanas datiem bija 3734 jeb 53,4%, ko veidoja nestrādājošie pensionāri (2275), iedzīvotāji, kuri saņem ienākumus no īpašuma vai ieguldījumiem (20), nestrādājošie skolēni vai studenti (676), mājsaimnieki (522) un citi (211).

### 1.2.2. IEDZĪVOTĀJU NODARBINĀTĪBAS VEIDS<sup>7</sup> UN DARBA SAMAKSA

2012.gada septembrī pēc nodarbinātības veida Ilūkstē bija reģistrēti 129 iedzīvotāji, kuri ir darba devēji un 1527, kuri ir darba ņēmēji (t.sk. 73 darba ņēmēji pensionāri). 58 nodarbinātie bija pašnodarbinātas personas, bet 387 – saimnieciskās darbības veicēji.

NODARBINĀTĪBAS VEIDS	SKAITS
Darba devēji	129
Darba ņēmēji	1527 (t.sk. 73 darba ņēmēji pensionāri)
Pašnodarbinātas personas	58
Saimnieciskās darbības veicēji	387

Tabula 1: Nodarbināto iedzīvotāju skaits sadalījumā pēc nodarbinātības veida 2012.gada septembrī (VID)

Pēc darba devēja uzņēmējdarbības formas vislielākais darba ņēmēju skaits ir sabiedrībās ar ierobežotu atbildību – kopumā 747 darba ņēmēju, budžeta iestādēs strādā 594 Ilūkstes novada iedzīvotāji, 103 – zemnieku saimniecībās, 88 – kooperatīvajās sabiedrībās, 21 – sabiedriskajās un reliģiskajās organizācijās, 14 – individuālajos uzņēmumos, bet 7 – pie individuālajiem komersantiem.

<sup>7</sup> VID sniegtā informācija

DARBA DEVĒJA UZŅĒMĒJDARBĪBAS FORMA	DARBA DEVĒJU SKAITS	DARBA ŅĒMĒJU SKAITS <sup>8</sup>
Sabiedrība ar ierobežotu atbildību	53	747
Budžeta iestāde	1	594
Zemnieku saimniecība	35	103
Kooperatīvā sabiedrība	7	88
Sabiedriskā/religiska organizācija	5	21
Nav zināms	13	20
Individuālais uzņēmums	11	14
Individuālais komersants	4	7

Tabula 2: Darba devēju un darba ņēmēju skaits 2012.gada septembrī sadalījumā pēc darba devēja uzņēmējdarbības formas (VID)

Pēc NACE apkopojošā koda vislielākais darba ņēmēju nodarbināti valsts pārvaldē un aizsardzībā, obligātajā sociālajā apdrošināšanā (594), sauszemes transporta un cauruļvadu transporta nozarē (211), kā arī augkopības un lopkopības, medniecības un saistīto palīgdarbību jomā (219). Šajā nozarē ir vislielākais darba devēju (58) un saimnieciskās darbības veicēju skaits (198).

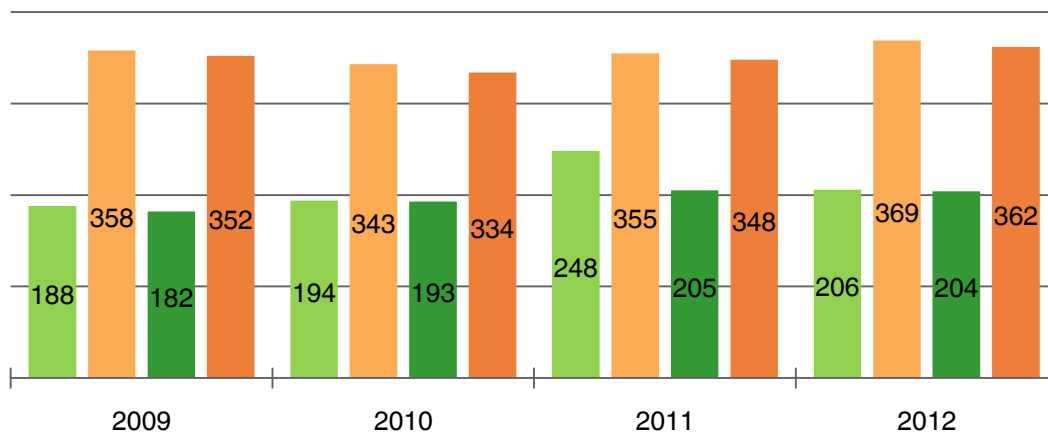
NACE KODS	NACE APKOPOJOŠAIS NOSAUKUMS	DARBA DEVĒJU SKAITS	DARBA ŅĒMĒJU SKAITS	SAIMNIECISKĀS DARBĪBAS VEICĒJU SKAITS
84	Valsts pārvalde un aizsardzība; obligātā sociālā apdrošināšana	1	594	1
49	Sauszemes transports un cauruļvadu transports	2	221	1
1	Augkopība un lopkopība, medniecība un saistītās palīgdarbības	58	219	198
47	Mazumtirdzniecība, izņemot automobiļus un motociklus	19	194	7
87	Sociālā aprūpe ar izmitināšanu	2	91	0
35	Elektroenerģija, gāzes apgāde, siltumapgāde un gaisa kondicionēšana	3	64	0
16	Koksnes, koka un korķa izstrādājumu ražošana, izņemot mēbeles; salmu un pīto izstrādājumu ražošana	5	57	6
64	Finanšu pakalpojumu darbības, izņemot apdrošināšanu un pensiju uzkrāšanu	2	20	0
14	Apģērbu ražošana	2	18	3
94	Sabiedrisko, politisko un citu organizāciju darbība	4	17	0
2	Mežsaimniecība un mežsaiņstrāde	4	15	34
41	Ēku būvniecība	2	15	2
86	Veselības aizsardzība	8	15	11
25	Gatavo metālizstrādājumu ražošana, izņemot mašīnas un iekārtas	1	14	0
22	Gumijas un plastmasas izstrādājumu ražošana	1	7	0
45	Automobiļu un motociklu vairumtirdzniecība, mazumtirdzniecība un remonts	2	6	3
46	Vairumtirdzniecība, izņemot automobiļus un motociklus	3	5	1
10	Pārtikas produktu ražošana	2	4	0
23	Nemetālisko minerālu izstrādājumu ražošana	1	4	0
42	Inženierbūves	1	3	0
62	Datorprogrammēšana, konsultēšana un saistītās darbības	1	3	2

<sup>8</sup> Gadījumos, kad darba ņēmējs strādā pie vairākiem darba devējiem ar dažādām uzņēmējdarbības formām, darba ņēmējs tiek uzskaitīts vairākas reizes

NACE KODS	NACE APKOPOJOŠAIS NOSAUKUMS	DARBA DEVĒJU SKAITS	DARBA ŅĒMĒJU SKAITS	SAIMNIECISKĀS DARBĪBAS VEICĒJU SKAITS
71	Arhitektūras un inženiertehniskie pakalpojumi, tehniskā pārbaude un analīze	1	2	0
3	Zivsaimniecība	1	1	1
75	Veterinārie pakalpojumi	1	1	3
85	Izglītība	1	1	6
96	Pārējo individuālo pakalpojumu sniegšana	1	1	22
68	Operācijas ar nekustamo īpašumu	0	0	21
77	Iznomāšana un ekspluatācijas līzings	0	0	11
66	Finanšu pakalpojumu un apdrošināšanas darbības papildinošas darbības	0	0	10
43	Specializētie būvdarbi	0	0	7
74	Citi profesionālie, zinātniskie un tehniskie pakalpojumi	0	0	6
53	Pasta un kurjeru darbība	0	0	4
73	Reklāmas un tirgus izpētes pakalpojumi	0	0	4
93	Sporta nodarbības, izklaides un atpūtas darbība	0	0	3
95	Datoru, individuālās lietošanas priekšmetu un mājsaimniecības piederumu remonts	0	0	3
55	Izmitināšana	0	0	2
69	Juridiskie un grāmatvedības pakalpojumi	0	0	2
90	Radošas, mākslinieciskas un izklaides darbības	0	0	2
13	Tekstilizstrādājumu ražošana	0	0	1
70	Centrālo biroju darbība, konsultēšana komercdarbībā un vadzinībās	0	0	1
79	Ceļojumu biroju, tūrisma operatoru rezervēšanas pakalpojumi un ar tiem saistīti pasākumi	0	0	1
80	Apsardzes pakalpojumi un izmeklēšana	0	0	1
81	Būvniecības un ainavu arhitektūras pakalpojumi	0	0	1
61	Telekomunikācija	0	0	1
56	Ēdināšanas pakalpojumi	0	0	1
65	Apdrošināšana, pārapirošināšana un pensiju uzkrāšana, izņemot obligāto sociālo apdrošināšanu	0	0	1
	Nav norādīts			3

Tabula 3: Darba devēju, darba ņēmēju un saimnieciskās darbības veicēju skaits 2012.gada septembrī sadalījumā pa NACE kodiem (VID)

Strādājošo mēneša vidējā darba samaksa Ilūkstes novadā ir zemāka kā vidējā Latvijā. 2012.gadā Ilūkstes novada neto (pēc nodokļu nomaksas) darba samaksa (neskaitot privātā sektora komersantus ar nodarbināto skaitu, kas ir mazāks par 50) bija 206 Ls, bet vidējā Latvijā par 163 Ls jeb 44% vairāk – 362 Ls. Pēdējos 4 gados novērojams darba samaksas pieaugums.



- Pavisam, bez privātā sektora komersantiem ar nodarbināto skaitu <50 (Ilūkstes novads)
- Pavisam, bez privātā sektora komersantiem ar nodarbināto skaitu <502 (Latvija)
- Sabiedriskajā sektorā (Ilūkstes novads)
- Sabiedriskajā sektorā (Latvija)

Attēls 9: Strādājošo mēneša vidējā neto darba samaksa (CSP)

### 1.2.3. UZŅĒMUMI UN TO APGROZĪJUMS

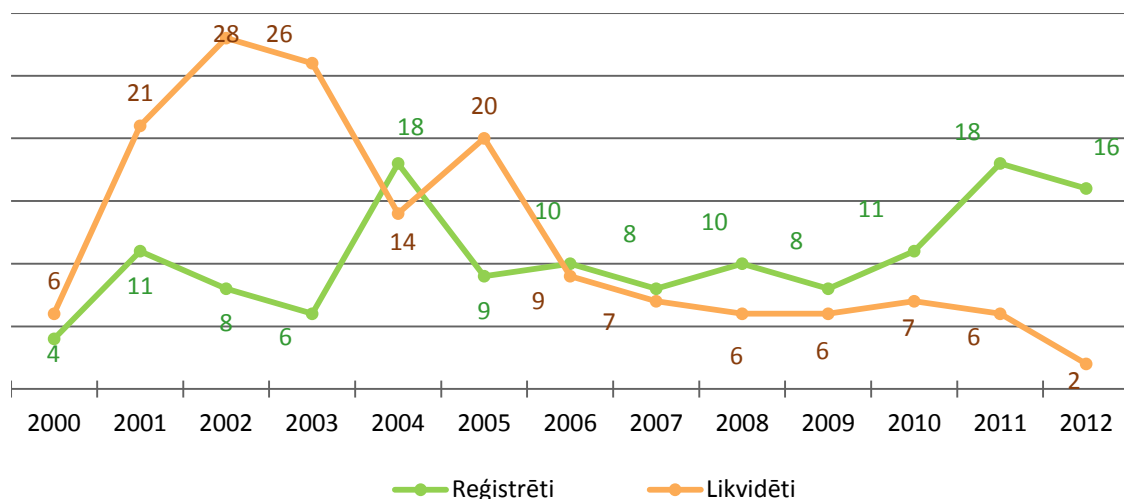
Uzņēmumu un uzņēmējsabiedrību, kuras jebkad reģistrētas un nav likvidētas<sup>9</sup>, skaits Ilūkstes novada teritorijā kopā ir 367, likvidēto uzņēmumu skaits – 225. Kopumā uz 2012.gada novembri Ilūkstes novadā reģistrēti 411 subjekti:

- 30 biedrības;
- 30 individuālie komersanti;
- 87 sabiedrības ar ierobežotu atbildību (SIA);
- 14 draudzes;
- 16 individuālie uzņēmumi;
- 8 kooperatīvās sabiedrības;
- 226 zemnieku saimniecības.

Ilūkstes novada uzņēmumu reģistrētā pamatkapitāla apjoms uz 2012.gada 27.novembri 367 uzņēmumos kopā bija 110 158 949 Ls.

Uzņēmumu reģistrācijas dinamikai kopš 2006.gada ir tendence uzlaboties. Laika posmā no 2000.gada līdz 2006.gadam likvidēto uzņēmumu skaits lielākoties pārsniedza ikgadēji reģistrēto uzņēmumu skaitu (izņēmums ir 2004.gads, kad reģistrēto uzņēmumu skaits bija lielāks par likvidēto). Kopš 2006.gada tendence ir mainījusies, ar katru gadu reģistrēto uzņēmumu skaits pārsniedz likvidēto, kas ir pozitīvs rādītājs. Neskatoties uz to, reģistrēto uzņēmumu skaits ir salīdzinoši neliels. Kopš 2006.gada vidēji gadā tiek reģistrēti 11 uzņēmumi, bet likvidēti – 7. Laika posmā no 2000.gada līdz 2005.gadam (ieskaitot), vidēji gadā tika reģistrēti 9 uzņēmumi, bet likvidēti 19.

<sup>9</sup> Aktīvo un likvidēto uzņēmumu skaits, subjektu reģistrācijas dinamika un uzņēmumu reģistrētā pamatkapitāla apjoms Latvijas novadu griezumā Lursoft



Attēls 10: Subjektu reģistrācijas dinamika Uzņēmumu Reģistra reģistros (Lursoft)

Ilūkstes novadā reģistrēti 3 uzņēmumi, kuru apgrozījums 2011. gadā pārsniedza 1 miljonu latu. Uzņēmums ar lielāko apgrozījumu ir SIA "LatRosTrans", kas nodarbojas ar naftas un naftas produktu transportēšanu. 2011.gadā uzņēmuma apgrozījums bija 10 174 905 Ls. Otrs lielākais Ilūkstes novada uzņēmums pēc apgrozījuma ir SIA "ILTA D", kas nodarbojas ar pārtikas tirdzniecību. 2011.gadā uzņēmuma apgrozījums bija 2 498 012 Ls. Trešais lielākais apgrozījums 2011.gadā bija SIA "GABOTEH". Uzņēmums nodarbojas ar lauksaimniecības tehnikas un traktortehnikas labošanu un remontu. 2011.gada apgrozījums – 1 148 360 Ls.

Nozares, kurās darbojas pārējie pēc apgrozījuma lielākie uzņēmumi, ir lauksaimniecības pakalpojumi, medikamentu tirdzniecība, namu apsaimniekošana, mežizstrāde, datoru tirdzniecība, pārtikas tirdzniecība, finanšu darbība, medicīniskā stacionārā palīdzība, sociālā aprūpe, kokapstrāde, augkopība, lopkopība, mežizstrāde u.c. jomas.

UZŅĒMUMS	DARBĪBAS JOMA	APGROZĪJUMS LVL	2011.GADA APGROZĪJUMS PROCENTUĀLĀ SALĪDZINĀJUMĀ		
		2011.GADĀ	PRET 2010.G.	PRET 2009.G	PRET 2008.G.
SIA "LatRosTrans"	Degvielas, naftas produktu uzglabāšana un transportēšana	10 174 905	3%	57%	41%
SIA "ILTA D"	Pārtikas tirdzniecība	2 498 012	7%	7%	-9%
SIA "GABOTEH"	Lauksaimniecības tehnikas un traktortehnikas labošana, remonts	1 148 360	2.45 reizes	5.81 reizes	7.54 reizes
KS "Sēlijas āres"	Lauksaimniecības pakalpojumi	980 453	40%	26%	-5%
SIA "BEBRA SERVISS"	Medikamentu tirdzniecība	549 586	9%	14%	-9%
SIA "ORNAMENTS"	Namu apsaimniekošana	508 181	-29%	-4%	36%
SIA "OSIS SE"	Mežizstrāde	471 686	20%	66%	29%
SIA "VIPSHOP"	Datoru tirdzniecība	412 204	nav datu	nav datu	nav datu
SIA "ORI"	Pārtikas tirdzniecība	389 948	91%	60%	39%
SIA "HELP"	Finanšu darbība	344 709	3%	-20%	-42%
ZS "KALNĀJI"	Pārtikas tirdzniecība	337 934	8%	17%	-5%

UZŅĒMUMS	DARBĪBAS JOMA	APGROZĪJUMS LVL	2011.GADA APGROZĪJUMS PROCENTUĀLĀ SALĪDZINĀJUMĀ		
		2011.GADĀ	PRET 2010.G.	PRET 2009.G	PRET 2008.G.
SIA "Veselības centrs Ilūkste"	Medicīniskā stacionārā palīdzība	334 229	11%	0%	4%
SIA "LATFOREST"	Kokapstrāde	321 869	51%	2.03 reizes	2.44 reizes
SIA "ILŪKSTES APTIEKA"	Medikamentu tirdzniecība, aptiekas	267 132	4%	2%	-5%
ZS "ZĀLĪTES"	Lauksaimniecības pakalpojumi	243 654	-11%	34%	2%
SIA "TIKKA"	Pārtikas tirdzniecība	236 449	2%	-13%	-32%
SIA "Šēderes pakalpojumi"	Namu apsaimniekošana	190 874	-4%	-24%	-16%
SIA "TĀLE"	Pārtikas tirdzniecība	174 234	4%	-3%	-14%
SIA "Veselības un sociālās aprūpes centrs "Subate""	Sociālā aprūpe	170 687	2%	-3%	7%
KS "TEHNISKAIS CENTRS"	Lauksaimniecības pakalpojumi	162 225	13%	23%	-20%
SIA "Selonija GT"	Kokapstrāde	159 230	22%	4%	3.03 reizes
SIA "NOPA LTD"	Augkopība un tehniskās kultūras	150 715	40.68 reizes	16.79 reizes	7.16 reizes
KS "DUBEZERS"	Piena pārstrāde, pārtika	137 791	16%	49%	-4%
SIA "AL & M"	Mežizstrāde	129 947	72%	3.32 reizes	45%
ZS "ZAĶĪŠI"	Augkopība un tehniskās kultūras	129 145	7%	16%	-28%
SIA "Zemgale ltd"	Lopkopība	128 885	-3%	-5%	-22%
ZS "RIEKSTIŅI"	Augkopība un tehniskās kultūras	113 180	2.97 reizes	18%	-2%
SIA "SelWood"	Mežizstrāde	109 810	49%	4.72 reizes	3.40 reizes
ZS "AUZIŅAS"	Augkopība un tehniskās kultūras	108 127	48%	nav datu	nav datu
ZS "ZARIŅI"	Lopkopība	106 034	40%	-14%	19%
ZS "LĪDUMI"	Mežizstrāde	100 658	19%	82%	-4%
ZS "DZINTARI"	Augkopība un lopkopība	99 048	nav datu	nav datu	nav datu
SIA "JUSTS"	Metālapstrāde	96 890	-11%	-42%	-61%
ZS "VILCIŅI"	Augkopība un lopkopība	89 354	37%	31%	9%
ZS "MADARAS"	Augkopība un tehniskās kultūras	85 690	39%	9%	-25%
SIA "Artavas TTP"	Naktsmītnes, viesu mājas	84 561	-36%	14%	-34%
KS "AKMENĀJI"	Kokmateriāli, koksnes apstrāde, koksnes izstrādājumi	80 100	10%	14%	-36%
SIA "LAUKS"	Alkoholisko dzērienu tirdzniecība	75 924	3%	4%	-22%
SIA "DOMES APTIEKA"	Medikamentu tirdzniecība	74 848	4%	6%	-2%
ZS "Puķudruva"	Bioloģiskā lauksaimniecība	73 570	nav datu	nav datu	nav datu



UZŅĒMUMS	DARBĪBAS JOMA	APGROZĪJUMS LVL	2011.GADA APGROZĪJUMS PROCENTUĀLĀ SALĪDZINĀJUMĀ		
		2011.GADĀ	PRET 2010.G.	PRET 2009.G	PRET 2008.G.
KS "Latvijas aita"	Lopkopība	72 599	3.60 reizes	22%	2.02 reizes
SIA "S Kalni"	Lauksaimniecības dzīvnieku barības ražošana	70 609	2.32 reizes	8.98 reizes	34.48 reizes
SIA "TC Konstruktijas"	Būvmateriālu, būvkonstrukciju tirdzniecība	65 567	-33%	-27%	-64%
KS "SKAIDRĪTES"	Lopkopība	51 551	-10%	27%	-9%
SIA "PLASTIKA"	Gumijas izstrādājumi	48 363	24%	54%	-37%
ZS "OZOLI"	Lauksaimnieciskie un lopkopības pakalpojumi	45 863	54%	-8%	21%
SIA "BAREALS"	IT, Informācijas tehnoloģijas	43 168	43%	64%	29%
SIA "BŪVNIEKS"	Būvmateriāli un būvkonstrukcijas	42 902	-2%	-13%	-24%
SIA "Dunduru pļavas"	Medniecība	41 169	19%	4.24 reizes	527.81 reizes
SIA "ĻUTES"	Apģērbu ražošana	35 470	2.59 reizes	7.27 reizes	nav datu
SIA "VACCA"	Liellopu audzēšana	33 276	-49%	9.75 reizes	16.81 reizes
ZS "CELMĪ"	Graudkopība	32 075	nav datu	nav datu	nav datu
ZS "LAIMNEŠĪ"	Bioloģiskā lauksaimniecība	31 835	nav datu	nav datu	nav datu
SIA "EGLE"	Sēklas un stādi	31 312	2.62 reizes	1%	0%
SIA "X IT"	Konsultēšana datoru pielietojumu jautājumos	30 427	3.05 reizes	2.38 reizes	2.07 reizes
SIA "Sters"	Mežizstrāde	24 549	nav datu	nav datu	nav datu
ZS "SALIŅAS"	Veterinārie pakalpojumi	24 355	nav datu	nav datu	nav datu
SIA "Auziņas EKO"	Augkopība un lopkopība	18 104	17.66 reizes	nav datu	nav datu
KS "KLĒTS"	Lauksaimniecības kultūras, agroķīmija	17 067	-14%	-45%	-70%
ZS "MAURIŅI"	Augkopība un lopkopība	15 076	1%	-7%	-13%
SIA "Konkludents"	Tulkošana	14 994	96%	nav datu	nav datu
ZS "KRASTI"	Augkopība un tehniskās kultūras	14 182	29%	nav datu	nav datu
SIA "HELP PLUS"	Finanšu darbība	12 260	69%	57%	11%
SIA "ILŪKSTES ATTĪSTĪBAS GRUPA"	Arhitektūra, projektēšana	12 164	-6%	2.65 reizes	-50%
SIA "KATOMS"	Autoserviss	8 911	-9%	11%	-10%
ZS "ANMUIŽA"	Augkopība un lopkopība	8 483	71%	25%	-27%
SIA "PROFILAKTISKĀS DEZINFEKCIJAS NODAĻA ILŪKSTE"	Sanitārie dienesti	7 769	-13%	-15%	-20%
SIA "ELEKTROSERVIS-PROJEKTS"	Elektroenerģijas apgāde	7 247	-28%	-54%	-89%

UZŅĒMUMS	DARBĪBAS JOMA	APGROZĪJUMS LVL	2011.GADA APGROZĪJUMS PROCENTUĀLĀ SALĪDZINĀJUMĀ		
		2011.GADĀ	PRET 2010.G.	PRET 2009.G	PRET 2008.G.
SIA "MADARA ltd"	Sēklas un stādi	6 241	-26%	21%	-45%
ZS "DZINTARI"	Augkopība un lopkopība	6 005	-1%	21%	11%
SIA "REBS"	Lietotu preču un apģērbu mazumtirdzniecība	5 574	18%	18%	-51%
SIA "SP VANAGS"	Pārtikas produktu tirdzniecība	4 935	-74%	-86%	-91%
SIA "Eco Wind Energy"	Elektroapgādes un telekomunikāciju sistēmu būvniecība	4 796	-65%	-4%	23.28 reizes
SIA "AQUA LOGIC"	Ūdensapgāde un kanalizācija	4 769	2.10 reizes	12.13 reizes	-96%
SIA "SĒLIJAS CELTNIKS"	Dzīvojamo un nedzīvojamo ēku būvniecība	4 521	-58%	nav datu	-82%
SIA "ACURA 2010"	Mazumtirdzniecība ārpus veikaliem, stendiem un tirgiem	4 096	nav datu	nav datu	nav datu
SIA "TRIFOLIUM"	Liellopu audzēšana	3 222	nav datu	nav datu	nav datu
SIA "KAIVA B"	Graudaugu, pākšaugu un eļļas augu sēklu audzēšana	2 949	8.19 reizes	71%	-59%
SIA "BALTIŅI"	Augkopība un lopkopība	1 977	-11%	8%	-78%
ZS "KAUČI"	Augkopība un lopkopība	1 697	16.97 reizes	16.01 reizes	77%
SIA "Zeltaīns"	Augkopība un lopkopība	1 446	nav datu	nav datu	nav datu
IU "MAZĀIS NAMIŅŠ"	Ēdināšana	1 263	-49%	-77%	-84%
SIA "RIT AUTO I"	Automobiļu apkope un remonts	849	-76%	-11%	-81%

Tabula 4: Uzņēmumi ar lielāko apgrozījumu pa gadiem (Lursoft)

Uzņēmumi ar lielāko apgrozījuma pieaugumu 2011.gadā:

- SIA „Gaboteh” (2.45 reizes vairāk kā 2010.gadā, nozare - lauksaimniecības tehnikas un traktortehnikas labošana, remonts)
- SIA „Ori” (91%, pārtikas tirdzniecība),
- SIA „Latforest” (51%, kokapstrāde),
- KS „Sēlijas āres” (40%, lauksaimniecības pakalpojumi),
- SIA „Selonija GT” (22%, kokapstrāde),
- SIA „Osis SE” (20%, mežizstrāde),
- KS „Dubezers” (16%, piena pārstrāde, pārtika),
- KS „Tehniskais centrs” (13%, lauksaimniecības pakalpojumi),
- SIA „Veselības centrs Ilūkste” (11%, medicīniskā stacionārā palīdzība).

Par galvenajiem Ilūkstes novada uzņēmējdarbības veidiem var uzskatīt lauksaimniecību, mežsaimniecību, kokapstrādi, metālapstrādi, naftas produktu transportēšana un tirdzniecību.

### 1.2.4. LAUKSAIMNIECĪBA

2010.gadā veiktās Lauksaimniecības skaitīšanas rezultāti uzrādīja 1177 kopējo lauku saimniecību skaitu Ilūkstes novadā ar vidējo zemes kopplatību saimniecībā – 29,3 ha.

Rādītājs	Daudzums
Lauku saimniecību skaits	1177
Lauku saimniecību vidējais ekonomiskais lielums, tūkst eiro	6,9
Zemes kopplatība, vidēji vienā saimniecībā, ha	29,3
LIZ, vidēji vienā saimniecībā, ha	20,4
Izmantotā LIZ, vidēji vienā saimniecībā, ha	19,5
Aramzeme, vidēji vienā saimniecībā, ha	13,3
Sējumi, vidēji vienā saimniecībā, ha	12,9
Pļavas un ganības, vidēji vienā saimniecībā, ha	10,6
Lauksaimniecībā nodarbināto skaits vidēji vienā saimniecībā	2,1
Lauksaimniecībā nodarbināto skaits vidēji vienā saimniecībā pilnajās gada darba vienībās	1,2

Tabula 5: Lauku saimniecību vidējais lielums (CSP)

Lauksaimniecībā izmantojamās zemes kopējā platība bija 22913 ha, no kā 10097 ha jeb 44,1% – aramzeme, 47 ha jeb 0,2% – ilggadīgie stādījumi, 255 ha jeb 1,1% – piemājas dārziņi, 12515 ha jeb 54,6% – pļavas un ganības.

No visas aramzemes 9616 ha jeb 95,2% aizņem sējumi, 478 ha jeb 4,7% - papuves, bet 3 ha – zemes, dekoratīvās kultūras un dēstu audzētavas.

No visām ganībām 10988 ha jeb 87,8% ir izmantotās pļavas un ganības, pārējās (1527 ha jeb 12,2%) ir tādas, kuras netiek izmantotas produkcijas ieguvei, bet tiek uzturētas labā lauksaimniecības un vides stāvoklī un par kurām saņem platību maksājumus.

Visvairāk no visām graudaugu kultūrām aizņem ziemas un vasaras kviešu sējumi, kam seko auzu un vasaras miežu sējumi.

Graudaugu kultūra	Daudzums ha	Daudzums %
Ziemas kvieši	1720	32,8
Vasaras kvieši	1471	28
Auzas	805	15,3
Vasaras mieži	720	13,7
Rudzi	217	4,1
Tritikāle	167	3,2
Ziemas mieži	61	1,2
Vārpaugu mists graudiem	56	1,1
Vārpaugu un pākšaugu mists graudiem	19	0,4
Griķi	12	0,2
<b>Graudaugu sējumu kopplatība</b>	<b>5247</b>	

Tabula 6: Graudaugu kultūras (CSP)

297 ha platības Ilūkstes novadā aizņem kartupeļu stādījumi, 473 ha – tehniskās kultūras (vasaras un ziemas rapsis). Lopbarības – zaļbarības kultūras aizņem 3532 ha jeb 36,7% no visiem sējumiem.

Ilūkstes novada teritorijā uz 2012.gada 1.jūliju reģistrēti<sup>10</sup> sekojoši dzīvnieki: 7254 liellopi, 689 cūkas, 2135 aitas, 173 kazas, 110 zirgi un 1456 citi dzīvnieki. Kā citi dzīvnieki reģistrēti 262 mājuputni, 118 truši, 118 kažokzvēri, 445 bišu saimes, 510 savvaļas dzīvnieki un 3 savvaļas putni.

<sup>10</sup> Dzīvnieku skaita statistika uz 2012.gada 1.jūliju, Lauksaimniecības datu centrs

Lauksaimniecības datu reģistrā kopā uzskaitītas 1857 novietnes ar dzīvniekiem t.sk. 712 novietnes ar liellopiem, 77 - ar aitām, 49 – ar kazām un 78 – ar zirgiem. Visvairāk liellopu reģistrēti Pilskalnes pagastā (2426) un Bebrenes pagastā (1563), kā arī Eglaines pagastā (1066). Visvairāk cūku reģistrētas Pilskalnes pagastā (536 jeb 77,8% no visā novadā reģistrētajām cūkām). Visvairāk aitu reģistrētas Eglaines pagasta teritorijā (1029 jeb 48% no kopskaita).

Ilūkstes novadā Pilskalnē ir dzīvnieku kautuve, kas ir reģistrēta kā aitu, kazu, cūku un liellopu kautuve.

Novadā kopumā reģistrēti 125 ganāmpulki ar 1601 govju kopskaitu. Bebrenes pagastā uz 2011.gada 30.septembri reģistrēti 46 ganāmpulki ar kopējo govju skaitu – 446, Dvietes pagastā – 21 ganāmpulks ar 271 govīm, Eglaines pagastā – 8 ganāmpulki ar 151 govīm, Pilskalnes pagastā – 10 ganāmpulki ar 384 govīm, Prodes pagastā – 4 ganāmpulki ar 99 govīm, Subatē – 5 ganāmpulki ar 49 govīm, Šēderes pagastā – 30 ganāmpulki ar 200 govīm kopā. Lielākais ganāmpulks ar 50 govīm ir z/s „Kalnāji” (Dvietes pagastā), otrs lielākais – z/s „Celmiņi” – 37 govīs<sup>11</sup>.

Lielākās augkopības, dārzenkopības, lopkopības un netradicionālās Ilūkstes novada saimniecības uzskaitītas 7.,8.,9. un 10.tabulā.

N.p.k.	z.s./p.s. nosaukums	Zemes platība (ha)	LIZ (ha)	LIZ %
1.	Zālītes	1408,2	1179,6	83,8%
2.	Puķudruva	515,3	278,6	54,1%
3.	Klēts	536,8	514,3	95,8%
4.	Auziņas	337,9	278,0	82,3%
5.	Dzintari	320,8	236,2	73,6%
6.	T.C.	611,0	468,1	76,6%
7.	Teikas	109,3	46,8	42,8%
8.	Zariņi	464,6	384,8	82,8%
9.	Vilcini	234,0	195,4	83,5%
10.	Riekstiņi	359,7	303,1	84,3%
11.	Ozoli	307,4	249,3	81,1%
12.	Avotiņi	349,2	259,1	74,2%
13.	Madaras	312,8	288,2	92,1%
14.	Zaķīši	175,1	165,3	94,4%
15.	NOPA LTD	421,5	271,9	64,5%
16.	Rudlapas	69	49	71,0%
17.	Pļaviņas	184,2	68	36,9%
18.	Upmala	62,2	43,4	69,8%
	<b>Kopā</b>	<b>6779</b>	<b>5279,1</b>	

Tabula 7: Augkopības saimniecības (Ilūkstes novada pašvaldības dati)

N.p.k.	z.s./p.s. nosaukums	Zemes platība (ha)	LIZ (ha)	LIZ %
1.	Tomāni	44,0	20,6	46,8%
2.	Mākoņi	52,4	42,8	81,7%
3.	Ciemiņi	77,0	63,1	81,9%
4.	Cīrulīši	89,0	78,9	88,7%
5.	Zaķīši	175,1	165,3	94,4%
	<b>Kopā</b>	<b>437,5</b>	<b>370,7</b>	

Tabula 8: Dārzenkopības saimniecības (Ilūkstes novada pašvaldības dati)

<sup>11</sup> Piena pārraudzības rezultāti 2011, Lauksaimniecības datu centrs

N.p.k.	z.s./p.s. nosaukums	Zemes platība (ha)	LIZ (ha)	LIZ %
1.	Annītes	45,6	27	59,2%
2.	Dzeņi	115,9		0,0%
3.	Rītiņi	111,6		0,0%
4.	Eglītes	41,3	30,7	74,3%
5.	Miķelāni	90,6	71	78,4%
6.	Dubezers	517,8	478,8	92,5%
7.	Skaidrites	277,6	258,7	93,2%
8.	Ķieģeļi	70	0,55	0,8%
9.	Ķļavas	0,65	60	9230,8%
10.	Krastiņi	178,2	155,4	87,2%
11.	Auseķļi	23	20	87,0%
12.	Līdumi	192	89	46,4%
13.	Dzintari	320,8	236,2	73,6%
14.	Timšāni	41	27,3	66,6%
15.	Kalvāni	34	29,8	87,6%
16.	Timšāni	66	53	80,3%
17.	Uzkalniņi	103,9	53	51,0%
18.	Ezeri	110,4	65	58,9%
19.	Robežnieki	80	51	63,8%
20.	Cerības	24	13	54,2%
21.	Sausiņi	66	51	77,3%
22.	Saules	52	19	36,5%
23.	Celmi	142,9	131,1	91,7%
24.	Laimnieši	99	71	71,7%
25.	Ivari-2	79	71	89,9%
26.	Dārziņi	70	59	84,3%
27.	Klintis-1	77	50	64,9%
28.	Krauklīši	96	0	0,0%
29.	Pārupes-1	15	2	13,3%
30.	Negūte-2	81	40	49,4%
31.	Darbmīļi	136,3	92	67,5%
32.	Kalnāji	106,8	71,1	66,6%
		<b>3465,35</b>	<b>2349,65</b>	

Tabula 9: Lopkopības saimniecības (Ilūkstes novada pašvaldības dati)

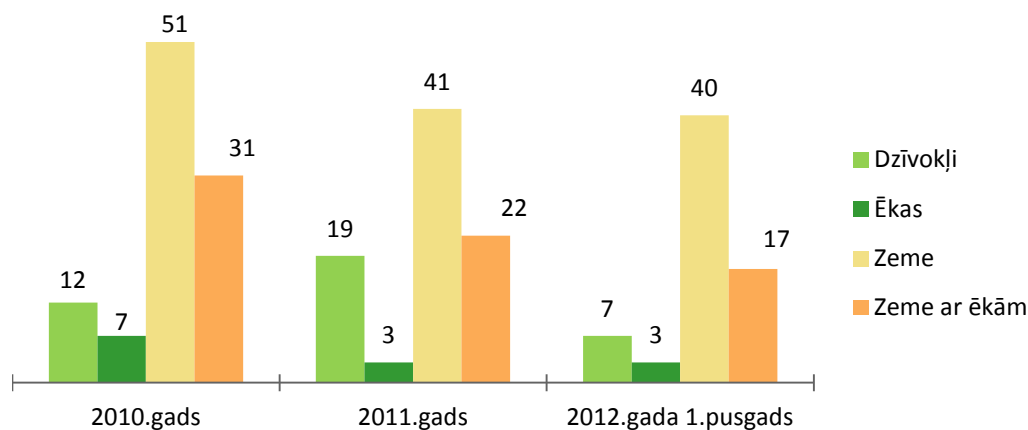
N.p.k.	z.s./p.s. nosaukums	Joma/nozare
1.	Dunduru pļavas	Briežu audzēšana
2.	Dailes	Tūrisms
3.	Mauriņi	Motosports
4.	Dzintari	Tūrisms
5.	Paradīzes	Dēsti
6.	Tiltiški	Zivsaimniecība
7.	Celmi	Biškopība
8.	Draudziņi	Aitkopība
9.	Laumutes	Kokapstrāde
10.	Saliņas	Tūrisms
11.	Artavas	Transporta pakalpojumi
12.	Madara	Dēsti
13.	Vilniši	Aitkopība
14.	Griezes	Aitkopība

Tabula 10: Netradicionālās saimniecības (Ilūkstes novada pašvaldības dati)

Pēc Centrālās statistikas pārvaldes datiem 2010.gadā lauksaimniecībā pastāvīgi bija nodarbinātas 2513 personas, no kurām 2228 bija saimniecību īpašnieki (lietotāji) un viņu ģimenes locekļi. No visiem 2513 lauksaimniecībā pastāvīgi nodarbinātajiem pilnu darba dienu strādāja 628.

### 1.2.5. NEKUSTAMĀ ĪPAŠUMA TIRGUS

2011.gadā Ilūkstes novadā veikts 41 darījums<sup>12</sup> ar zemi, 22 – zemi ar ēkām, 19 – ar dzīvokļiem, bet 3 – ar ēkām. Kopējais darījumu skaits salīdzinājumā ar 2010.gadu ir nedaudz samazinājies.



Attēls 11: Nekustamā īpašuma darījumu sadalījums pēc darījuma objekta veida (VZD)

Ar dzīvokļiem veikto darījumu kopējā summa 2011.gadā bija 18,62 tūkst. Ls, ar ēkām – 13,59 tūkst. Ls, ar zemi – 378,81 tūkst. Ls, bet zemi ar ēkām – 107,03 tūkst. Ls.

Pēc nekustamā īpašuma lietošanas mērķa visvairāk darījumu veikti ar lauksaimniecības zemi (2011.gadā – 68 darījumi, 2010.gadā – 54 darījumi). Pārdotās lauksaimniecības zemes kopplatība 2011.gadā bija 1020,90 ha. Vidējā lauksaimniecības zemes cena 2011.gadā bija 437,18 Ls/ha.

Vidējā vienistabas dzīvokļa vērtība Ilūkstes novadā 2011.gadā - 1375,0 Ls, divistabu dzīvokļa - 1766,67 Ls.

### 1.2.6. TŪRISMS

Ilūkstes novada tūrisma infrastruktūru un potenciālu raksturo daudzie dabas objekti, bagātīgais kultūrvēstures un sakrālais mantojums un Sēlijas identitāte.

Tūrisma informācija pieejama Ilūkstes novada TIC, kas atrodas pie lielākā tūrisma objekta „Pilskalnes Siguldiņa”. Tūristu informēšanai darbojas arī Dvietes senlejas informācijas centrs, kas atrodas Dvietes dabas parka teritorijā. Informācija par apskates objektiem un novadā pieejamajām tūrisma aktivitātēm tiek nodrošināta arī citos ciemos: Bebreņē (Bebrenes tūrisma informācijas centrā), Subatē (pagasta pārvaldē), Eglainē (Stendera muzejā) un Dvietē (Dvietes pagasta muzejā).

Pilskalnes un Bebrenes pagastos iespējama velosipēdu noma. Ūdens tūrismam un atpūtai pie ūdeņiem Subates pilsētā ir ierīkota pludmale, darbojas ūdens velosipēdu noma, lauku mājās „Saliņas” Eglaines pagastā ir labiekārtota pludmale, ūdenssporta

<sup>12</sup> Latvijas Nekustamā īpašuma tirgus – statistiskie rādītāji, VZD

inventāra noma, naktsmītnes. Dabas parks „Dvietes paliene” piedāvā laivu braucienus pa Dvietes upes palienes pārplūdušajām pļavām un mežiem palu laikā.

Ilūkstes novadā ir plašas ziemas tūrisma tradīcijas distanču slēpošanā. Ir izveidota distanču slēpošanas trase un inventāra noma Bebreņu pagasta „Zeltlapās” (slēpošana gleznainā ainavu apvidū), Bebreņu muižas parkā 2013. gadā ir paredzēta apgaismotas slēpošanas un nūjošanas trases būvniecība.

Bebreņu pagastā tiek piedāvātas izjādes un vizināšanās ar zirgiem. Tūristiem pieejamas izziņu, mācību un veselības takas:

- „Pilskalnes Siguldiņa” takas (Sprīdīša jeb mazā taka, Dendroloģiskā mācību taka, taka „Vēstures liecinieki”, Purva taka, Augšzemes ainavu taka);
- Akmeņupes taka – Bebreņu pagastā;

Ilūkstes novadā izstrādāti vairāki tūrisma maršruti, galvenokārt saistībā ar Dvietes palieni:

- Dabas parks „Dvietes paliene” – auto ceļotājiem un velobraucējiem;
- „Dviete palos” – laivotājiem;
- „Putni Dvietes palienē” – putnu vērotājiem;
- „Spāres Dvietes palienē” – spāru vērotājiem.
- Subates pilsētas ezeri.

Novadā pieejami arī divi izglītojošā tūrisma piedāvājuma objekti: vides klase Dvietes senlejas informācijas centrā “Gulbji” (Bebreņu pagastā) un radošās darbnīcas Bebreņu pagastā.

Tūristu interesi piesaista ne tikai dabas objekti un teritorijas, bet arī tradicionālie Ilūkstes novada pasākumi:

- Ilūkstes ikgadējais velomaratonš (*notiek jau 7 gadus, pulcē profesionālus sportistus, skolēnus un ģimenes ar bērniem, sporta veterānus*),
- Ilūkstes novada svētki (*tiek svinēti augusta mēnesī gan novada centrā – Ilūkstē, gan Subatē un pagastos. Svētku programma ļoti daudzpusīga, vērsta uz dažādām izklaidēm aptverot visas novada teritorijas*),
- Putnu vērošana dabas parkā „Dvietes paliene”, īpaši putnu migrācijas laikā – pavasara palos (*dabas parka putnu vērošanas tornis „piedalās” „Torņu cīņās”, kurās putnu vērotāju komandas sacenšas par iespējami lielāka putnu sugu skaita novērošanu no viena putnu torņa 24 stundu garumā*),
- Skrējiens pa Ilūkstes ielām (*notiek rudenī veselības un ģimenes skrējienu klasēs*),
- Ilūkstes Motokross „Celmju” trasē.

Ilūkstes novadā ir 10 atpūtas bāzes un viesu mājas, kurās tūristiem un viesiem iespējams palikt pa nakti.

Atpūtas bāzes:

- „Dubezes” Pilskalnes pagastā,
- „Ilūkste” Ilūkstes pilsētā,
- „Saliņas” Eglaines pagastā.

„Dubezers” atrodas dabas lieguma „Pilskalnes Siguldiņa” teritorijā. Atpūtas bāzē iespējams noīrēt banketu zāli līdz 80 vietām dažādu svinību rīkošanai. Kopumā pieejamas 10 gultas vietas.

„Ilūkste” ierīkota bērnudārza „Zvaniņš” telpās ar atsevišķu ieeju. Pieejamas divvietīgas istabas un lielāka telpa ar 40 gultasvietām.

Atpūtas bāze „Saliņās” atrodas Eglaines pagastā, Sviļa ezera krastā. Tūristiem pieejamas divvietīgas istabas ar 10 gultasvietām, iespējams rīkot banketus, pieejama estrāde.

Viesu mājas:

- „Glendas” Pilskalnes pagastā,
- „Driģenes” Pilskalnes pagastā,
- „Liepziedi” Dvietes pagastā,
- „Dailes” Pilskalnes pagastā,
- „Dzintari” Pilskalnes pagastā
- “Rozes” Pilskalnes pagastā,
- “Kazimirvāle” Eglaines pagastā.

Nakšņošanai pieejama arī Bebreņu dienesta viesnīca un naktsmītnes Šēderē (Pašulienes ciemā).

Telšu vietas:

- Pilskalnē – Pie atpūtas bāzes „Dubezers”;
- Akmeņupes taka – Bebreņu pag.;
- Putnu salā pie informācijas centra “Gulbji” – Bebreņu pag.

Sabiedriskās ēdināšanas vietas Ilūkstes novadā ir Ilūkstē, Subatē un Bebreņē (piesakoties iepriekš):

- Ēdnīca SIA „Ilta D” Ilūkstē;
- Kafejnīca „Lejaskrogs” Bebreņē;
- Kafejnīca „Mazais namiņš” Subatē;
- Bebreņu Profesionālā vidusskolas ēdnīca.

Mazumtirdzniecības veikali pieejami sekojošos novada ciemos: Baltiņos, Bebreņē, Dvietē, Doļņajā, Eglainē, Ilūkstē, Subatē, Šēderē, Pašulienē, Vitkuškos, Raudā. Ilūkstes novada teritorijā nav neviena bankas filiāle, bankomāts pieejams vienīgi novada administratīvajā centrā – Ilūkstē.

Kopumā novada zīmolu, kas būtiski ietekmē tūrisma nozari, nevar uzskatīt par plaši atpazīstamu Latvijā. Pētījumā par Latvijas pilsētu vārdisko asociāciju indeksu 2011.gadā Ilūkste ieņēma 61.vietu, bet Subate – 62.vietu starp visām 76 pilsētām<sup>13</sup>.

---

<sup>13</sup> Latvijas pilsētu zīmoli, Žurnāls „Kapitāls”, 27/09/2011



### 1.3. SECINĀJUMI

- Ņemot vērā Latgales reģiona un pierobežas vēsturisko situāciju ar augsto bezdarba līmeni un iedzīvotāju zemo ienākumu līmeni, Ilūkstes novada pašvaldības funkcijas tiek daļēji subsidētas uz citu Latvijas pašvaldību rēķina, jo Ilūkstes novada iedzīvotāju ienākumu nodokļu ieņēmumi nenodrošina visus pašvaldības funkciju nodrošināšanai nepieciešamos finanšu ienākumus.
- Ģeogrāfiskais novietojums būtiski ietekmē Ilūkstes novada funkcionālo saistību ar Daugavpili - vienu no 9 republikas nozīmes pilsētām un nacionālas nozīmes attīstības centriem Latvijā - lielu daļu pakalpojumu, kuri nav pieejami Ilūkstes novadā, iedzīvotāji dodas saņemt uz Daugavpili, kā arī izmanto tur pieejamās darba iespējas.
- Iedzīvotāju skaits turpina pakāpeniski samazināties, apdraudot izglītības un citu publisko iestāžu pastāvēšanu, tādējādi mazinot novada kopējās sociālās attīstības perspektīvas. Novadā, pašvaldības pārvaldībā, darbojas profesionālā vidusskola, kas var kalpot par būtisku resursu uzņēmējdarbības attīstībai ne tikai vietējā, bet reģionālā un pat nacionālā mērogā.
- Novada autoceļu tīkls un pārējā tehniskā infrastruktūra ir pieejama, toties ievērojami novecojusi tās kvalitāte, kas būtiski ietekmē dažādu pakalpojumu saņemšanas kvalitātes iespējas. Autoceļu transporta koridors starp Daugavpils pilsētu un Rīgu, kā arī uz Lietuvu, padara novadu pievilcīgu tranzīta kravu plūsmām, kas pašreiz, līdzīgi Latgales reģiona kopējām tendencēm, netiek izmantotas pilnībā, lai attīstītu loģistikas pakalpojumus.
- Ilūkstes novada teritoriju šķērso maģistrālais naftas vads un dzelzceļš, kas tiek izmantots vienīgi kravas pārvadājumiem. Šī infrastruktūra uzskatāma par nozīmīgu ražošanas attīstības potenciālu, tomēr Ilūkstes novads galvenokārt kalpo kā tranzīta teritorija, nevis kā būtiska rūpnieciskās ražošanas teritorija.
- Vidējā darba samaksa Ilūkstes novadā ir ievērojami zemākā kā vidējais rādītājs Latvijā, tādēļ iedzīvotāju maksātspēja ir zema - tas būtiski ietekmē iespēju attīstīt infrastruktūru, kas tiešā veidā atsaucas uz novada kā pievilcīgas dzīvesvietas tālāku attīstību. Pēdējo gadu laikā, piesaistot Eiropas Savienības struktūrfondu un citus ārējos finanšu līdzekļus, īstenoti vairāki projekti, lielākoties uzlabojot publisko ēku energoefektivitāti, ceļu satiksmes drošību, teritoriju un objektu labiekārtošanu, kā arī veicinot pārrobežu attīstību, neskatoties uz to, pašvaldības kapacitāte projektu īstenošana ir zemākā kā lielākās Latvijas pašvaldībās.
- Ņemot vērā unikālās dabas vērtības, ainaviskumu, kultūrvēsturisko mantojumu, sporta un kultūras tradicionālos pasākumus, Ilūkstes novadam ir plašs dabas tūrisma attīstības potenciāls, tomēr pašlaik novada atpazīstamība Latvijā ir salīdzinoši zema.
- Novadam ir būtiski lauksaimniecības un meža zemju resursi, pieejamas derīgo izrakteņu atradnes. Populārākais tautsaimniecības nozares ir lauksaimniecība (t.sk. lopkopība, augkopība) un mežsaimniecība.
- Ilūkstes novada attīstības tendences pašlaik ir negatīvas, tādēļ novadam nepieciešams uzlabot sadarbību ar citām reģiona pašvaldībām, stiprināt kapacitāti un pilnveidot uzņēmējdarbības atbalsta instrumentus. 2012.gada nogalē izveidota Sēlijas novada pašvaldību asociācija, kas var kalpot par labu atbalsta platformu, lai stiprinātu novada ekonomisko izaugsmi.

## 2. UZŅĒMĒJDARBĪBAS ATTĪSTĪBAS VIRZIENI UN PRIORITĀTES

### 2.1. UZŅĒMĒJDARBĪBAS ATTĪSTĪBAS VIRZIENI

Latgales reģionam, kurā ietilpst arī Ilūkstes novads, ir potenciāls stimulēt ekonomisko izaugsmi, ņemot vērā priekšrocības, ko sniedz labvēlīgs ģeogrāfiskais novietojums, transporta koridori, salīdzinoši zemas darbaspēka izmaksas, neizmantotie cilvēku un dabas resursi, taču nepieciešama nozīmīga publiskā sektora rīcība produktīvo sektoru, īpaši tradicionālo augstas un vidējās pievienotās vērtības apstrādes rūpniecības sektoru atbalstīšanā<sup>14</sup>.

Ņemot vērā Ilūkstes novada pašreizējos resursu un tautsaimniecības tradīcijas, kā galvenie uzņēmējdarbības virzieni Ilūkstes novadā varētu saglabāties un tikt attīstīti vēl plašākā mērā jau pašlaik novadam raksturīgie:

- **lauksaimniecība** (t.sk. zemkopība un lopkopība), jo īpaši ekoloģiski tīru produktu ražošana,
- **kokrūpniecība** (t.sk., mežsaimniecība, mežistrāde, koka izstrādājumu ražošana),
- **tūrisms** (t.sk. izmitināšanas, ēdināšanas pakalpojumi).

Ilūkstes novada klimats un zemes resursi ir piemēroti **lauksaimnieciskajai** izmantošanai. Novadā vēsturiski izveidojušās zemkopības un lopkopības tradīcijas – lauku teritorija ir bagāta ar saimniecībām, kurām pieejama vērtīga zeme un prasmes lauksaimnieciskās produkcijas ražošanai. Līdzās tradicionāli ražotajiem produktiem būtu jāsatīsta bioloģiskās saimniecības un ekoloģiski tīru produktu ražošana, pēc kuriem pieprasījums ik gadu turpina pieaugt.

Īpaši atbalstāma būtu **pārtikas amatniecības (mājražošanas)** attīstība novadā. Ilūkstes novada resursi ir piemēroti, lai attīstītu gaļas, piena pārstrādi, sulu, eļļu un tml. pārtikas produktu ražošanu mājas apstākļos. Lai veicinātu produkcijas realizāciju novadā būtu jāuzlabo publisko tirdzniecības vietu infrastruktūra, jāizstrādā komunikācijas plāns vietējo un reģiona mājražotāju produkcijas reklāmai, radot jaunu zīmolu „Radīts Sēlijā”. Ilūkstes novada zemnieku saimniecības būtu jāizglīto par **tiešās pirkšanas** kustībām (pircēju organizētas komūnas preces un produktus iegādājies tieši no ražotāja), kuras Latvijā, jo īpaši Rīgā, kļūst aizvien populārākas. Ilūkstes novada lauksaimnieki, veidojot vietējās kooperācijas apvienības, varētu kļūt par vienu no vadošajiem novadiem Latvijā tiešās pirkšanas kustību apgādē ar ekoloģiski tīriem pārtikas produktiem.

**Kokrūpniecība** kā viena no galvenajām Ilūkstes novada tautsaimniecības nozarēm saistīta ar pieejamajiem resursiem un jau esošajām tradīcijām. Kokrūpniecību Ilūkstes novadā iespējams attīstīt, paplašinot produktu ar augstu pievienoto vērtību ražošanu, veidojot mēbeļu ražošanas uzņēmumus, kuri ilgtspējīgi izmanto vietējos izejmateriālus, nodrošinot dabas vērtību saglabāšanu.

<sup>14</sup> Latgales programma 2010-2017, Latgales ekonomikas profils – Attīstības perspektīva, Latgales plānošanas reģions

Ņemot vērā Ilūkstes novada dabas vērtības, kultūrvēsturisko mantojumu un dabas **tūrisma** līdzšinējās iestrādnes, tūrisma nozares potenciāls būtu attīstāms, radot pievienoto vērtību novada ekonomikai. Īpaši akcentējami sekojoši tūrisma virzieni:

- izglītojošais (izziņas) tūrisms,
- ekotūrisms,
- kultūras un sporta tūrisms,
- medību tūrisms,
- piedzīvojumu tūrisms.

Līdzās esošo kultūras un sporta tradīciju, tūrisma maršrutu, izziņu taku pilnveidošanai, jāuzlabo izmitināšanas un ēdināšanas pakalpojumi, veicinot tūristu vēlmi novadā pavadīt vairākas dienas. Ilūkstes novada atpazīstamība pagaidām Latvijā un ārpus Latvijas ir pārāk zema, tādēļ nepieciešams pilnveidot sadarbību ar kaimiņu pašvaldībām un Daugavpils pilsētu, izstrādājot sabalansētu un pilnīgu tūrisma piedāvājumu, kas varētu piesaistīt gan vietējo, gan ārvalstu tūristu interesi. Latvijas mērogā īpaši attīstāma būtu Ilūkstes novada attīstība izglītojošā (izziņu) tūrisma, kultūras un sporta tūrisma, kā arī piedzīvojumu tūrisma jomās, ārvalstu tūristu mērķauditorijai – ekotūrismā un medību tūrismā. Līdz ar tūrisma attīstību, paplašinātos amatnieku produkcijas pieprasījumus. Ilūkstes novada amatnieki īpašu akcentu varētu likt uz jau minēto **mājrāžošanu**, kā arī **audumu, keramikas un koka izstrādājumu ražošanu**, saglabājot un akcentējot Sēlijas autentiskumu.

Ņemot vērā novada ģeogrāfisko novietojumu (tuvu Daugavpilij un Lietuvai), transporta koridorus un pieejamo infrastruktūru (dzelzceļš, naftas produktu cauruļvads), būtiski iespējams attīstīt **transporta un loģistikas pakalpojumu** nozari, veidojot Ilūkstes novadu kā būtisku loģistikas atbalsta teritoriju līdzās blakus esošajai Daugavpils pilsētai. Palielinoties pieprasījumam, Ilūkstes novadā būtu iespējams attīstīt noliktavu saimniecību un ieviest jaunus transportēšanas pakalpojumus, it īpaši, autotransporta nozarē.

Līdzās jau pašlaik dominējošajām novada tautsaimniecības nozarēm nepieciešams attīstīt arī tās, kurās vērojama salīdzinoši mazāka aktivitāte – **metālapstrāde, elektroenerģijas ražošana**, īpašu uzmanību vēršot uz atjaunojamiem energoresursiem un tīrākas ražošanas tehnoloģijām. Ņemot vērā mūsdienu attīstības tendences un prognozētās pasaules attīstības perspektīvas, **informācijas tehnoloģijas** ir nozare, kuru attīstot, Ilūkstes novads paaugstinātu savu konkurētspēju gan Latvijā, gan Eiropā. Lai panāktu augstākminēto nozaru attīstību, nepieciešams pilnveidot infrastruktūru uzņēmējdarbības atbalstam, piemēram, kvalitatīvu elektronisko sakaru tīkla nodrošinājums ir svarīgs aspekts, lai veicinātu jaunu informācijas tehnoloģiju uzņēmumu izveidi novadā.

Kā nākotnes uzņēmējdarbības attīstības virzieni, ņemot vērā prognozētās nākotnes attīstības tendences, varētu tikt izvērsti sekojoši:

- Veselības aprūpe un rekreācija,
- Sociālā aprūpe,
- Veterinārmedicīna.

Ņemot vērā pasaules tendences – medicīnas un zinātnes attīstību, kas labvēlīgi ietekmē cilvēku vidējā mūža ilguma paaugstināšanos – arvien nozīmīgākas nākotnē

klūs veselības aprūpes un rekreācijas, kā arī sociālās aprūpes nozares. Ilūkstes novads tuvākos 20 gados varētu attīstīt novadā pieejamo veselības un sociālās aprūpes pakalpojumus, tos piedāvājot ne tikai novada iedzīvotājiem vai senioriem no Latvijas, bet arī senioriem no citām valstīm, kuri kvalitatīvo pakalpojumu, piemērotās infrastruktūras un dabas skaistuma dēļ, varētu izvēlēties Ilūkstes novadu kā vietu, kur pavadīt kvalitatīvas vecumdienas. Turklāt Daugavpils pilsētas (t.sk. Daugavpils lidostas) tuvums, varētu veicināt Ilūkstes novada kā šādu pakalpojumu saņemšanas vietas izvēli. Lai to attīstītu, nepieciešams uzlabot pakalpojumu kvalitāti, izstrādāt atbilstošu piedāvājumu, piesaistīt privātos investorus un celt **darbaspēka profesionālo kvalifikāciju**, kā arī uzlabot darbaspēka **valodas prasmes**. Lai gan iedzīvotāju skaits gan Latvijā, gan Eiropā samazinās, vienlaicīgi vērojama sabiedrības novecošanās, tādēļ paredzams, ka nākotnē senioru veselības un sociālā aprūpe kļūs par plašāku jomu, kurā būs nepieciešams kvalificēts personāls un atbilstoša infrastruktūra.

Veterinārmedicīnas attīstībai novadā ir salīdzinoši liels potenciāls, ņemot vērā profesionālās izglītības iespējas, turklāt, veicinot lopkopības nozares attīstību, pieaugs pieprasījums pēc veterinārmedicīnas speciālistiem.

## 2.2. PRIORITĀTES UZŅĒMĒJDARBĪBAS ATTĪSTĪBAI

Kā uzņēmējdarbības attīstības prioritātes būtu nosakāmas trīs:

- profesionālās un pieaugušo **izglītības** iespēju pieejamības un kvalitātes attīstība,
- **tehniskās infrastruktūras** attīstība (galvenokārt, autoceļu kvalitātes uzlabošana, inženierinfrastruktūras, elektronisko sakaru pieejamības attīstība)
- starpnozaru **sadarbība** un industriālās **simbiozes** veicināšana.

Profesionālās **izglītības** pieejamība un atbilstība tirgus prasībām ir būtisks priekšnoteikums, lai nodrošinātu kvalificētu darbaspēku Ilūkstes novada uzņēmumos un saimniecībās. Profesionālās vidusskolas esamība Ilūkstes novadā uzskatāma par stipro pusi novada attīstībai – pilnveidojot esošo profesionālās izglītības piedāvājumu un uzlabojot tās kvalitāti, iespējams ievērojami uzlabot novada konkurētspēju. Profesionālai izglītībai jābūt saistītai ar darba tirgus pieprasījumu un tendencēm.

Pieaugušo izglītībai ir tik pat būtiska loma uzņēmējdarbībā kā profesionālajai izglītībai. Lai panāktu to, ka iedzīvotāji paši sev rada jaunas darba vietas, negaidot palīdzību un paļaušanos uz ārējiem resursiem, nepieciešams uzlabot **iedzīvotāju uzņēmējdarbības prasmes** – inovatīvo domāšanu, projektu vadību, efektīvu plānošanu un koordinēšanu, grāmatvedības un finanšu vadību, prasmi veidot kontaktus un citas nozīmīgas prasmes, kā arī uzlabot svešvalodu prasmes. Būtiski jāuzlabo iedzīvotāju zināšanas par uzņēmējdarbības uzsākšanas iespējām, nodrošinot regulāras konsultācijas, piemēram, par nodokļu politiku valstī, pieejamajiem atbalsta mehānismiem un tml. (iespējams izveidot plašāku sadarbību ar dažādām valsts iestādēm, kuras šādas konsultācijas var sniegt).

Vēlams būtu attīstīt **sadarbību** arī ar augstākās izglītības iestādēm – Daugavpils universitāti, Rīgas Tehniskās universitātes Daugavpils filiāli. Lai piesaistītu jaunos speciālistus darbam Ilūkstes novada uzņēmumos, jaunu uzņēmumu radīšanā un

publiskajā sektorā – vēlams izveidot izglītības fondu, kas ikgadēji nodrošinātu vairākiem vietējiem novada jauniešiem, konkursa kārtībā, iespējas iegūt finansiālu atbalstu izglītības vai prakses apguvei ārpus novada, paredzot to atgriešanos novadā un darbību kādā no novada uzņēmumiem, iestādēm vai institūcijām vismaz 2 gadu garumā pēc izglītības vai prakses iegūšanas.

Piemērota **tehniskā infrastruktūra** ir kļuvusi par noteicošo faktoru investoru izvēlei izveidot uzņēmumu izveidei kādā konkrētā teritorijā. Darbaspēkā pieejamība ir tik pat svarīga, tomēr mūsdienās, ieviešot aizvien vairāk automatizētu mehānismu ražošanas procesos, tieši tehniskā infrastruktūras pieejamība un kvalitāte spēlē galveno lomu. Lai paaugstinātu Ilūkstes novada pievilcību šeit veidot jaunus ražošanas uzņēmumus, jāuzlabo autoceļu, elektronisko sakaru kvalitāti, jāpaaugstina pieejamās elektroenerģiju jaudas un tml. Teritorijas plānojumā jāparedz noteiktas ražošanas teritorijas, kuras atrodas jau pie esošajiem galvenajiem transporta koridoriem un vietās, kur inženiertehniskā infrastruktūra jau ir pieejama, jo, izvērtējot Ilūkstes novada budžeta iespējas, jaunu ražošanas atbalsta teritoriju un tehnoloģisko parku izveide nebūs iespējama.

Ņemot vērā Ilūkstes novada nelielo izmēru gan pēc platības, gan iedzīvotāju skaita, gan ekonomikas, izšķiroša nozīme ekonomikas attīstībai būs starpnozaru **sadarbībai un industriālajai simbiozei**. Ilūkstes novada un Sēlijas reģiona uzņēmumi var attīstīt savstarpējo sadarbību, veidojot ekonomiski izdevīgas enerģijas un materiālu plūsmas. Pašlaik Latvijas ražošanas uzņēmumu darbība ir ar salīdzinoši augstām izmaksām, tādēļ ar samazinātu konkurētspēju Eiropas un globālajos tirgos, saražotās produkcijas augsto cenu dēļ. Ieviešot industriālo simbiozi, iespējams samazināt uzņēmumu izejmateriālu un enerģijas izmaksas un attīstīt bezatkritumu ražošanas procesus. Viena uzņēmuma vai saimniecības saražotie atkritumi var būt noderīgi kā izejmateriāls citam blakus esošajam uzņēmumam (piemēram, graudu atbiras no zemnieku saimniecības var tikt izmantotas granulu ražošanā). Lai uzsāktu šādu praksi novadā, būtu jāriko uzņēmēju un lauksaimnieku tikšanās, jāveic ražošanas plūsmu izpēte un analīze, kā arī jāizstrādā sadarbības un atbalsta mehānismi (piemēram, jānodrošina speciālistu konsultācijas).

Bez industriālās simbiozes, kas apvieno atšķirīgu nozaru uzņēmumus, uzņēmējdarbības vides sekmēšanai iespējams veidot **klasterus**, kas apvieno līdzīgu nozaru uzņēmumus. Ņemot vērā to, ka Ilūkstes novada ekonomikas apjomus, jaunu klasteru izveide būtu iespējama vismaz reģiona mērogā. Galvenais ieguvums no klasteru veidošanas būtu informācijas apmaiņa starp novada un reģiona vienas nozares uzņēmumiem. Lai panāktu šādu klasteru veidošanu, nepieciešams uzlabot vietējo uzņēmēju vēlmi radīt inovatīvus risinājumus un dalīties ar savām zināšanām un pieredzi. Kā viens no klasteriem, kas varētu tikt izveidots Sēlijas reģionā, ir tūrisma klasteris. Tuvākajos gados būtu veicināma novada uzņēmumu iekļaušanās jau esošajos nacionāla mēroga klasteros.

### 3. UZŅĒMĒJDARBĪBAS VEICINĀŠANAS INSTRUMENTI

Pašvaldības iespējas uzņēmējdarbības atbalstam ir ierobežotas, to ietekmē Ilūkstes novada pašvaldības nelielais budžets. Neskatoties uz to, ir identificēti uzņēmējdarbības atbalsta instrumenti, kurus Ilūkstes novada pašvaldība tuvākajos gados var attīstīt vai ieviest no jauna, lai veicinātu vietējās uzņēmējdarbības attīstību.

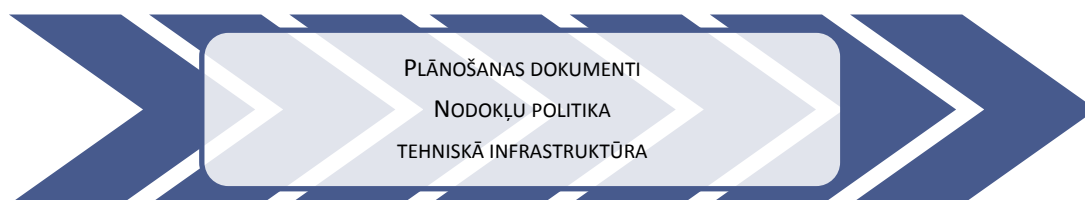
Npk.	Uzņēmējdarbības veicināšanas instruments	Ietekme uz novada ekonomisko attīstību, paredzamās aktivitātes, kuras var īstenot pašvaldība un rezultāti
1.	Attīstības plānošanas dokumenti	Tieša ietekme. Izstrādājot jaunu novada teritorijas plānojumu un ilgtspējīgas attīstības stratēģiju, nepieciešams paredzēt ražošanas teritorijas, kurās iespējama industriālo zonu, transporta, loģistikas un transporta pakalpojumu tehniskās infrastruktūras attīstība. Izstrādājot attīstības plānošanas dokumentus, pašvaldība var iesaistīt uzņēmējus plānošanas procesā, izvērtējot to vajadzības un ņemot vērā uzņēmumu un saimniecību attīstības plānus.
2.	Uzņēmējdarbību atbalstoša nodokļu politika	Tieša ietekme. Pašvaldības kompetences ietvaros, iespējams izstrādāt vietējo nodokļu politiku, izmantojot nekustamā īpašuma nodokļa atlaizu piešķiršanu, piemēram, jaunajiem uzņēmējiem un uzņēmējiem, kas nodrošina noteiktu skaitu darba vietu novadā.
3.	Uzņēmēju un starpnozaru speciālistu savstarpējo sadarbību veicinošu pasākumu organizēšana	Tieša ietekme. Pašvaldība var darboties kā iniciators, lai sekmētu savstarpējo uzņēmēju, dažādu nozaru speciālistu, izglītības iestāžu un sabiedrisko organizāciju sadarbību. Pašvaldība var organizēt uzņēmēju un lauksaimnieku ikgadējos forumus, veicināt konsultatīvo padomju veidošanu, uzņēmējdarbības atbalsta grupas un tml., kas veicinātu uzņēmēju interesi pilnveidot kooperāciju un attīstīt industriālo simbiozi vai veidot klasterus.
4.	Konsultāciju nodrošināšana	Tieša ietekme. Topošos un esošos uzņēmējus iespējams atbalstīt ar konsultācijām, piemēram, grāmatvedībā, nodokļu administrēšanā, projektu vadībā, līdzfinansējuma piesaistē un tml. Ņemot vērā Ilūkstes novada pašvaldības kapacitāti, iespējams organizēt speciālistu konsultatīvās dienas reizi mēnesī vai retāk, kā arī piesaistīt dažādu nozaru speciālistus no valsts institūcijām. Labākā scenārija gadījumā iespējams piesaistīt finanšu plānošanas un vadības speciālistu, kurš varētu sniegt konsultācijas topošajiem un esošajiem novada uzņēmējiem.
5.	Publiskās infrastruktūras attīstība	Netieša ietekme. Attīstot infrastruktūru iedzīvotāju dzīves kvalitātes uzlabošanai un nosakot prioritātes, pašvaldība var ņemt vērā uzņēmējdarbības attīstības potenciālu konkrētos ciemos un teritorijās.

Npk.	Uzņēmējdarbības veicināšanas instruments	Ietekme uz novada ekonomisko attīstību, paredzamās aktivitātes, kuras var īstenot pašvaldība un rezultāti
6.	Informācijas datu bāzes un pašvaldības komunikācijas rīki	Tieša ietekme. Regulāra informācijas apkopošana un aktualizācija par novada uzņēmējiem un saimniecībām, datu bāzes izveide un komunikācijas procedūras izstrāde uzlabotu savstarpējo informācijas apmaiņu starp pašvaldību un vietējiem uzņēmējiem/lauksaimniekiem. Pašvaldība var izmantot savus informācijas kanālus (mājaslapa, novada avīze, Latvijas pašvaldību iekšējie komunikācijas tīkli un tml.), lai popularizētu vietējo ražotāju aktivitātes un piedāvājumu.
7.	Izglītības iestāžu iesaiste	Netieša ietekme. Vispārējās izglītības iestādēs jāveicina tehniskās jaunrades attīstība, projektu vadības un uzņēmējdarbības, radošās domāšanas un citu prasmju apguve, jāpaplašina valodu apguves iespējas. Ar zinātniski pētniecisko darbu iespējams radīt pievienoto vērtību novada ekonomiskajai videi. Organizējot uzņēmēju dienas izglītības iestādēs, iespējams paaugstināt vietējo jauniešu interesi atgriezties novadā pēc izglītības un prakses ieguves citur. Veicinot vietējo patriotismu un pilsonisko atbildību, iespējams paplašināt jauniešu vēlmi dzīvot un strādāt novadā.
8.	Profesionālās izglītības attīstība	Netieša ietekme. Izglītības iestāžu programmu aktualizācija un sasaiste ar esošajām tirgus prasībām un prognozētajām tirgus tendencēm ir nepieciešama, lai veicinātu kvalificēt darbaspēka sagatavošanu novada uzņēmumiem novadā uz vietas. Materiāltehniskās bāzes uzlabošana, prakses vietas vietējos uzņēmumos, sadarbība starp profesionālās izglītības iestādēm un vietējiem uzņēmumiem veicinās vietējo un kaimiņu pašvaldību jauniešu vēlmi veidot llūkstes novadā savus uzņēmumus vai kļūt par vietējo uzņēmumu darbiniekiem.
9.	Tūrisma informācijas, infrastruktūras pilnveidošana un maršrutu izstrāde	Netieša ietekme. Pieejama tūrisma informācija par novadu, labiekārtoti tūrisma objekti, izveidoti jauni maršruti sekmēs tūristu interesi par novadu, tādēļ paaugstināsies vēlme izmantot izmitināšanas un ēdināšanas pakalpojumus, kā arī iegādāties mājražotāju produkciju. Pašvaldība var būt iniciators zīmola „Radīts Sēlijā” izveidē, organizējot radošās darbnīcas, rīcības grupas, izstrādājot komunikācijas plānu.
10.	Finanšu instrumenti uzņēmējdarbības atbalstam	Tieša ietekme. Ņemot vērā pašvaldības speciālistu pieredzi dažādu fondu apgūvē projektu īstenošanai, pašvaldība var darboties kā aktuālās informācijas nodošanas avots vietējiem uzņēmumiem. Pašvaldība var izveidot vietējo iniciatīvu fondu, piesaistot arī mecenātus, un vismaz reizi gadā organizēt projektu konkursu, kurā vietējie iedzīvotāji var piedalīties ar savām idejām un gūt finansiālu atbalstu to īstenošanai.
11.	Materiāltehniskās bāzes un telpu pieejamība	Tieša ietekme. Pašvaldība var veicināt vietējā biznesa inkubatora izveidi, kurā ir pieejams primārais tehniskais atbalsts uzņēmējdarbības uzsākšanai.

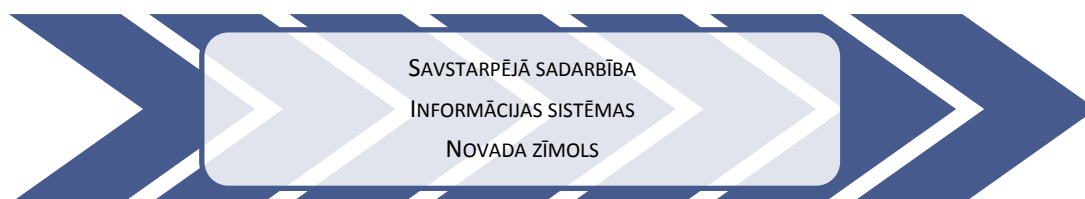
Tabula 11: Uzņēmējdarbības veicināšanas instrumenti

Identificētos uzņēmējdarbības atbalsta instrumentus var iedalīt pēc to mērķgrupas – jau pastāvošie uzņēmumi un saimniecības vai iedzīvotāji, kuri plāno uzsākt uzņēmējdarbību. Galvenie uzņēmējdarbības instrumenti, kurus varētu ieviest novadā esošo uzņēmumu attīstības veicināšanai, galvenokārt saistīti ar uzņēmumu/saimniecību savstarpējo sadarbību, pašvaldības informācijas sistēmu pilnveidošanu un izmantošanu, kā arī novada zīmola izveidi un popularizēšanu Latvijā. Galvenie uzņēmējdarbības instrumenti, kuri varētu sekmēt jaunu uzņēmumu izveidi novadā, saistīti ar dažāda veida konsultāciju pieejamību, finanšu instrumentu popularizēšanu, kā arī iedzīvotāju profesionālās kvalifikācijas un uzņēmējdarbības prasmju uzlabošanu un tehnisko atbalstu. Atsevišķi uzņēmējdarbības veicināšanas instrumenti attiecas uz abām iepriekš minētajām mērķgrupām, tie saistīti ar plānošanas dokumentu izstrādi, pašvaldības nodokļu politiku un novada tehnisko infrastruktūru.

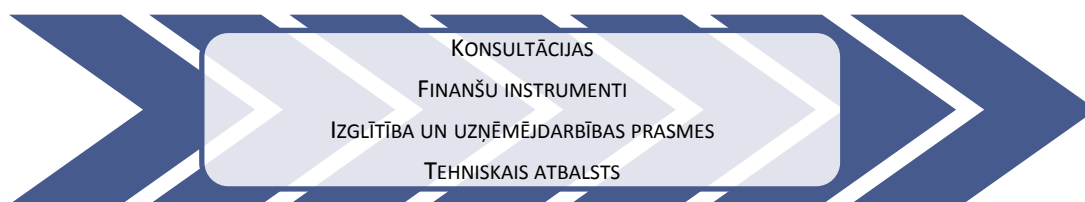
### **VISPĀRĒJS ATBALSTS**



### **ATBALSTS ESOŠAJIEM UZŅĒMUMIEM UN SAIMNIECĪBĀM**



### **ATBALSTS UZŅĒMĒJDARBĪBAS UZSĀKŠANAI**



*Ilustrācija 1: Uzņēmējdarbības veicināšanas instrumenti sadalījumā pēc to mērķgrupas*



## 4. UZŅĒMĒJDARBĪBAS VEICINĀŠANAS UN ATTĪSTĪBAS PROGRAMMA

### 4.1. TEHNISKĀS INFRASTRUKTŪRAS ATTĪSTĪBA

Nr. p.k.	Aktivitāte	Aktivitātes rezultāts	Laika posms	Finanšu avots
1.	Īstenot atbalsta pasākumus elektroapgādes pakalpojumu attīstībai novada teritorijā	Elektroenerģijas jaudu pieejamība novada ražošanas teritorijās, pašvaldībai piederošo zemju ilgtermiņa noma komunikāciju infrastruktūras objektu būvniecības vajadzībām	ilgtermiņā	Valsts, privātais sektors
2.	Īstenot atbalsta pasākumus elektronisko sakaru pakalpojumu attīstībai novada teritorijā	Mūsdienīgs elektronisko sakaru pārklājuma tīkls novada teritorijā, pašvaldībai piederošo zemju ilgtermiņa noma komunikāciju infrastruktūras objektu būvniecības vajadzībām	ilgtermiņā	Valsts, privātais sektors
3.	Uzlabot pašvaldības autoceļu infrastruktūru un uzturēšanu un veicināt valsts autoceļu rekonstrukciju	Prioritārā secībā rekonstruēti pašvaldības autoceļi, nodrošināta to kvalitatīva uzturēšana	ilgtermiņā	Valsts, pašvaldība, ES fondi
4.	Plānveidīgi rekonstruēt meliorācijas sistēmas	Atjaunotas meliorācijas sistēmas novada teritorijā	ilgtermiņā	Privātais sektors, pašvaldība, ES fondi
5.	Nodrošināt ražošanas teritoriju pieejamību	Saglabātas ražošanas teritoriju funkcionālais zonējums teritorijas plānojumā	ilgtermiņā	Pašvaldība, ES fondi
6.	Rekonstruēt un labiekārtot publiskās tirdzniecības vietas novadā	Labiekārtoti 1-2 tirgus laukumi, kuros vietējie ražotāji vismaz reizi mēnesī var tirgo savu saražoto produkciju	2015	Privātais sektors, pašvaldība, ES fondi

### 4.2. SAVSTARPĒJĀS SADARBĪBAS ATTĪSTĪBA

Nr. p.k.	Aktivitāte	Aktivitātes rezultāts	Izpildes termiņš	Finanšu avots
7.	Aktualizēt pašvaldības informāciju par uzņēmumiem un saimniecībām	Izveidota (iekšējā) datu bāze, kas apkopo informāciju par Ilūkstes novada uzņēmumiem un zemnieku saimniecībām, to darbību un piedāvājumu	2014	Pašvaldība, ES fondi
8.	Nodrošināt aktuālākās informācijas apriti un ieviešanu novada informācijas kanālos	Efektīva savstarpējā informācijas apmaiņa un komunikācija starp pašvaldību un uzņēmējiem/lauksaimniekiem, izstrādāta komunikācijas procedūra, aktuālākās informācijas nodošana pašvaldībai pieejamos informācijas kanālos	pastāvīgi	Pašvaldība, privātais sektors,

Nr. p.k.	Aktivitāte	Aktivitātes rezultāts	Izpildes termiņš	Finanšu avots
9.	Organizēt Ilūkstes novada uzņēmējdarbības un lauksaimniecības forumu	Organizēts, pašvaldības koordinēts uzņēmēju forums (iespējams Sēlijas reģiona līmenī), izmantojot atvērtās telpas principu, kurā piedalās novada uzņēmēji un lauksaimnieki, iegūtie konferences rezultāti tiek apkopoti un izmantoti kopēju projektu izstrādē;	vienreizēji 2014	Pašvaldība, privātais sektors, ES fondi
10.	Organizēt vietējo uzņēmēju un lauksaimnieku regulārus pieredzes apmaiņas pasākumus	Izveidojusies industriālā simbioze un vietējie klasteri, organizētas ikgadējas vietējo uzņēmēju un lauksaimnieku dienas	Ikgadēji	Pašvaldība, privātais sektors, ES fondi
11.	Izveidot Ilūkstes novada uzņēmējdarbības atbalsta grupu/apvienību	Izveidota aktīvāko uzņēmēju un lauksaimnieku konsultatīvā padome/uzņēmēju klubs	2014	Pašvaldība, privātais sektors, ES fondi
12.	Izveidot novada zīmolu „Radīts Sēlijā”	Izstrādāts novada zīmols, t.sk. preču zīme „Radīts Sēlijā”, komunikācijas plāns, novadā saražotā produkcija kļuvusi īpaši atpazīstama visā Latvijā	2015	Pašvaldība, privātais sektors

### 4.3. UZŅĒMĒJDARBĪBAS UZSĀKŠANAS ATBALSTA SISTĒMAS ATTĪSTĪBA

Nr. p.k.	Aktivitāte	Aktivitātes rezultāts	Izpildes termiņš	Finanšu avots
13.	Izveidot „Iniciatīvu fondu”	Izveidots pašvaldības fonds, izstrādāts konkursa nolikums, ikgadēji organizēts konkurss novada iedzīvotājiem ar iespēju iegūt atbalstu savu ideju īstenošanai; piesaistīti mecenāti fonda darbības atbalstam	2014	Pašvaldība, ES fondi, privātais sektors
14.	Nodrošināt konsultācijas ar uzņēmējdarbību saistītiem jautājumiem	Divreiz gadā organizētas konsultatīvās dienas, kurās dažādi eksperti brīvprātīgi sniedz konsultācijas citiem novada iedzīvotājiem par ar uzņēmējdarbību un ražošanu saistītiem jautājumiem; organizēti semināri, kurus pasniedz valsts institūciju pārstāvji	2014	Pašvaldība, ES fondi, privātais sektors
15.	Izveidot mazo biznesa inkubatoru – Ilūkstes novada radošo telpu	Nodrošinātas pieejamas telpas un primārais aprīkojums radošo darbnīcu organizēšanai un uzņēmējdarbības uzsākšanai, specifiska aprīkojuma iegāde (pēc mājražošanas tradīciju un vajadzību izpētes novadā)	2015	Pašvaldība, ES fondi, privātais sektors

#### 4.4. TŪRISMA INFRASTRUKTŪRAS UN PIEDĀVĀJUMA ATTĪSTĪBA

Nr. p.k.	Aktivitāte	Aktivitātes rezultāts	Izpildes termiņš	Finanšu avots
16.	Izveidot jaunus tūrisma informācijas materiālus	Izveidoti jauni tūrisma informācijas materiāli, ar aktuālāko piedāvājumu	2015	Pašvaldība, ES fondi, privātais sektors
17.	Izveidot tūrisma informācijas centru Ilūkstē	Izveidots tūrisma informācijas centrs, kurā pieejama aktuālākā tūrisma informācija un dažādi tūrisma pakalpojumi	2015	Pašvaldība, ES fondi
18.	Izveidot jaunus tūrisma objektus un maršrutus	Organizētas radošās nometnes un mākslas plenēri, izveidojot jaunus, radošus tūrisma apskates objektus novada teritorijā, izstrādāti jauni tūrisma maršruti	2016	Pašvaldība, ES fondi, privātais sektors
19.	Izveidoti jauni tūrisma produkti	Sadarbojoties radošajām personībām, lauksaimniekiem, uzņēmējiem, tūrisma speciālistiem, izstrādātas jaunas tūrisma aktivitātes, kuras piesaista tūristus no citām valstīm (jo īpaši, ekotūrisma un piedzīvojumu tūrisma jomā)	2016	Pašvaldība, ES fondi, privātais sektors

#### 4.5. ILGTSPĒJĪGAS RESURSU IZMANTOŠANAS ATTĪSTĪBA

Nr. p.k.	Aktivitāte	Aktivitātes rezultāts	Izpildes termiņš	Finanšu avots
20.	Popularizēt bezatkritumu ražošanas tehnoloģijas uzņēmēju vidū	Organizēti semināri par videi draudzīgām ražošanas metodēm, to pienesumu uzņēmējdarbībai	2015	Pašvaldība, ES fondi
21.	Veicināt dabas resursu regulāru atjaunošanu	Atjaunoti zivju resursi un mežaudžu krāja	ilgtermiņā	ES fondi, privātais sektors, pašvaldība, valsts
22.	Veicināt zaļās enerģijas īpatsvara paaugstināšanos	Lielāks to uzņēmumu un saimniecību īpatsvars, kas ražo un izmanto atjaunojamus energoresursus	ilgtermiņā	ES fondi, privātais sektors

#### 4.6. IZGLĪTĪBAS PIEDĀVĀJUMA UN KVALITĀTES ATTĪSTĪBA

Nr. p.k.	Aktivitāte	Aktivitātes rezultāts	Izpildes termiņš	Finanšu avots
23.	Paplašināt pieaugušo izglītības iespējas novada teritorijā	Organizētas apmācības vietējiem iedzīvotājiem par radošo domāšanu, projektu izstrādi un vadību, grāmatvedību u.c. uzņēmējdarbības prasmēm	pastāvīgi	Pašvaldība, ES fondi

Nr. p.k.	Aktivitāte	Aktivitātes rezultāts	Izpildes termiņš	Finanšu avots
24.	Pilnveidot Bebreņu profesionālās vidusskolas mācību programmas	izvērtēts izglītības iestādes piedāvājums un tā atbilstība tirgus prasībām un tendencēm, paaugstināta izglītības iestādes kapacitāte, īstenoti jauni projekti, sadarbībā ar vietējiem uzņēmējiem, ieviestas jaunas izglītības programmas	2015	Pašvaldība, valsts, ES fondi
25.	Paplašināt tehniskās jaunrades iespējas novada izglītības iestādēs	ieviesti jauni tehniskās jaunrades pulciņi novada izglītības iestādēs, sekmējot skolēnu interesi par to	2016	Pašvaldība, valsts, ES fondi
26.	Paplašināt sadarbību ar augstākās izglītības iestādēm	Noslēgti sadarbības līgumi ar Daugavpils universitāti un RTU Daugavpils filiāli par zinātniski pētniecisko darbu	2015	Pašvaldība, valsts, ES fondi

Ilūkstes novada pašvaldībai ir jāizvērtē, kuras no augstākminētām uzņēmējdarbības veicināšanas un attīstības programmas rīcībām būtu iekļaujamas novada attīstības programmā, ņemot vērā pašvaldības kapacitātes un budžeta iespējas. Rīcību izpilde negarantē tūlītēju ekonomisko izaugsmi, jo lielāko daļu rīcību rezultātus un to pievienoto vērtību iespējams novērtēt tikai ilgtermiņā. Vispārējais ekonomiskais stāvoklis Ilūkstes novadā atkarīgs arī no valsts un reģiona aktivitātēm ekonomiskās un sociālās vides uzlabošanā.

Primārais un efektīvākais rīks ekonomikas atbalstam būtu vietējo uzņēmēju un lauksaimnieku sadarbības veicināšana, kas sniegtu ekonomisko labumu ne tikai katram uzņēmējam atsevišķi, bet gan novadam kopumā. Ilūkstes novada pašvaldībai būtu jāvērtē īpaša uzmanība tehniskās infrastruktūras attīstības projektiem un uzņēmējdarbības instrumentu ieviešanai pēc iespējas tuvākā periodā, lai nodrošinātu efektīvu atbalsta sistēmu gan esošajiem, gan topošajiem uzņēmējiem.